



# MIEJSKI SERWIS INFORMACYJNY GLIWICE



2/2006 (255) czwartek, 12 stycznia 2006 r.

TYGODNIK BEZPŁATNY

ISSN: 1642-1108

4

## PRZYJEŹDŹALI NAWET Z ALBANI

Mija 10 lat od rozpoczęcia działalności Biura Obsługi Interesantów w Urzędzie Miejskim. Zostało ono uruchomione 12 stycznia 1996 roku. Gliwicki magistrat był w tamtym okresie jedną z nielicznych w kraju placówek administracji publicznej, w których wprowadzono takie udogodnienie organizacyjne dla klientów.

5

## SYTUACJA NADZWYCZAJNA

Od kilkudziesięciu lat nie było tak intensywnych opadów śniegu. Spowodowało to utrudnienia w funkcjonowaniu wielu miast - w tym także Gliwic. W sytuacjach nadzwyczajnych weryfikują się ludzkie odruchy i zachowania.

8

## PIENIĄDZE DLA DZIAŁKOWCÓW

Prezydium Krajowej Rady Polskiego Związku Działkowców podjęło długo oczekiwaną decyzję - wyraziło zgodę na likwidację ogródków działkowych „Urbana” oraz „Karolinka i Karliczek”. Uchwała podjęta przez PZD pozwoli na wypłacenie działkowcom odszkodowań. Od dłuższego już czasu byli oni zaniepokojeni zwłoką w wypłacie pieniędzy.

## SIŁA TKWI W GRUPIE

Zawsze podkreśla, że sukces jej firmy jest wspólnym dziełem całego zespołu. Na co dzień profesjonalna, żywiołowa i wymagająca, w bliskich kontaktach ujmuje ciepłem, otwartością i niespotykaną wręcz skromnością. Zapytana o pierwsze wrażenia po ogłoszeniu werdyktu, mówi: „Jestem dumna z tego, co robimy, ale nie spodziewałam się aż takiego wyróżnienia... To przeszło moje oczekiwania.” Po czym dodaje ze śmiechem: „TERAZ to dopiero muszę COŚ zrobić!”



Czym zajmuje się firma Autorobot Strefa i jakie wyzwania stawia sobie Elwira Dziewa w tak pomyślnie rozpoczętym roku 2006?

rozmowa z laureatką Gliwickiego Lwa na stronie 3

## „DOBRY ADRES” PRZY BOJKOWSKIEJ

Pokopalniane budynki już pod koniec roku powinny tętnić życiem. Na zdegradowanym terenie po KWK „Gliwice” powstaje bowiem niezwykle centrum edukacyjno - biznesowe. W maszynowni rozgłoszą się początkujący przedsiębiorcy, w cechowni studenci będą się uczyć ekonomii, a do willi dyrektora kopalni przeniesie się rektor. Powstanie unikatowe miejsce, łączące przeszłość z przyszłością. „Bojkowska” będzie „dobrym adresem”. Dlaczego? O tym piszemy na stronach 6-7.



MIEJSKI SERWIS  
INFORMACYJNY  
GLIWICE  
DOSTĘPNY TAKŻE  
W KIOSKACH



## KONCERT KOLED

Parafia św. Antoniego zaprasza na koncert koleđ. Odbędzie się on w niedzielę, 15 stycznia, w kościele przy ul. Głowackiego. Wystąpią chóry: SCHOLA z parafii Chrystusa Króla pod dyr. Aliny Brodki, CANTEMUS z parafii św. Antoniego pod dyr. Jakuba Turkiewicza, a także chór ze Szkoły Podstawowej nr 10 pod dyr. Ewy Bednarz. Na instrumentach perkusyjnych zagra Łukasz Grund. Początek - godz. 16.00. (al)

## ŚNIEŻNE WAKACJE

Ponad 1,6 tysiąca dziewcząt i chłopców z gliwickich placówek oświatowych skorzysta ze zorganizowanych przez nie form wypoczynku w okresie tegorocznych ferii zimowych. Będą one trwały od 30 stycznia do 11 lutego.

Zimowiska i szkolne półkolonie zostaną dofinansowane ze środków budżetu miejskiego. Wysokość dotacji wyniesie - jak się przewiduje - ok. 63 tysiące zł. Ustalono, że każdy półkolonista otrzyma 3 zł dziennie, a każdy uczestnik wyjazdowego zimowiska - 6 zł dziennie. Dzieci i młodzież z Gliwic będą wypoczywać m.in. w Porąbce, Szczyrku, Wiśle i Zakopanem - informuje Wydział Edukacji UM. (luz)

Gliwicki Teatr Muzyczny zaprasza miłośników wirowania na parkiecie na pokazy taneczne przygotowane przez Gliwickie Studio Tańca i Ruchu ISKRA. Zaplanowano dwukrotną prezentację w niedzielę, 15 stycznia - o godz. 12.00 i 18.00. Imprezę poprowadzi szef studia, Michał Szuba, uczestnik telewizyjnego programu „Taniec z gwiazdami”.

## TANIEC Z ISKRĄ

W pokazie wezmą udział kursanci studia - dzieci i młodzież z Gliwic i Rybnika oraz członkowie klubu „Sztukateria” w Knurowie. Zaprezentują się grupy dziecięce, formacje złożone z uczniów szkół podstawowych oraz zespoły młodzieży gimnazjalnej i licealnej. Będzie można zobaczyć efekty intensywnych lekcji tańca towarzyskiego i nowoczesnego, zarówno w wykonaniu tancerzy ćwiczących dopiero od pół roku, jak i tych, którzy na parkiecie spędzili już kilka lat. Przewidziano też dodatkowe atrakcje: pokazy grup breakdance oraz popisy najlepszych par tanecznych ze Śląska. Wystąpią także dwa najlepsze zespoły studia - ISKIERKI oraz EGO, które mają już liczne osiągnięcia. Na przykład towarzyszą podczas koncertów w naszym regionie takim gwiazdom polskiej sceny, jak m.in. Perfect, Bajm, Kasia Kowalska, Sisters, Virgin, Wilki, Monika Brodka.

Gliwickie Studio Tańca i Ruchu ISKRA istnieje od ponad trzech lat. Jego siedziba znajduje się w jednej z kamienic w Rynku - pod numerem 10. - *Jest to największe studio tańca na Śląsku. Obecnie ćwiczy w nim około 2 tysiące osób tygodniowo - w grupach tanecznych, a także podczas zajęć aerobiku. Dzieci i młodzież uczą się zarówno tańca klasycznego, jak i hip-hopu czy breakdance. Zajęcia prowadzą wykwalifikowani instruktorzy z Michałem Szubą i Aleksandrą Wysocką na czele. Lekcji salsy udziela cyklicznie Jose Torres. Podopieczni „ISKRY” odnieśli już sporo sukcesów - podkreśla Zuzanna Weiss, rzecznik prasowy GTM.* (al)



fot. archiwum Studia Tańca i Ruchu „ISKRA”



## ZIMOWA ORKIESTRA



## GORĄCYCH SERC



fot. W. Baran

# SIŁA TKWI W GRUPIE

Rozmowa z Elwirą Dzięwą, prezesem spółki Autorobot Strefa, laureatką GLIWICKIEGO LWA 2006

**Czy przypuszczała Pani, że firma tak się rozwinie?**

*Kiedy powstawał Autorobot, nie wyobrażałam sobie, że rozrośnie się do takich rozmiarów. Spodobał mi się pomysł jego utworzenia, bo to była rzecz... zupełnie mi nieznaną. Z zawodu jestem architektem. Po studiach pracowałam m.in. jako tłumacz języka włoskiego. Właśnie dzięki tej pracy poznałam ludzi, którzy zachęcili mnie do założenia firmy. Budowałam ją drobnymi krokami, chyba bardziej z ciekawości... Nie byłam świadoma, że aż tak się rozwinie!*

**W czym tkwi siła Autorobota?**

*Zawsze staramy się pracować w grupie. Tworzymy z pasją i przyjemnością. Dyskutujemy zbiorowo nad każdą propozycją i każdym rozwiązaniem. Nasza siła tkwi więc w zespole i wzajemnej, twórczej współpracy. Dla mnie firma jest w pewnym sensie domem, którym trzeba zarządzać tak, żeby było jak najlepiej. Tutaj spędzamy przecież większą część swojego życia... Sukcesywnie, drobnymi krokami do przodu - to dewiza mojego stylu zarządzania.*

**Czym zajmuje się Autorobot Strefa?**

*Projektujemy, wykonujemy i montujemy linie do zgrzewania karoserii samochodowych dla niemal wszystkich potentatów przemysłu motoryzacyjnego. Każdy projekt jest inny, wykonywany na indywidualne zamówienie. Nie ma żadnej powtarzalności. Czasami robimy kompletne linie, a niekiedy tylko stacje lub np. jakieś modyfikacje. Pracuje nad tym wykwalifikowany zespół 178 osób.*

**Czy pamięta Pani najtrudniejszy projekt?**

*... Można tak określić zadanie, które realizowaliśmy w ubiegłym roku dla filii General Motors w Szanghaju. Wymagało ogromu pracy w bardzo krótkim czasie. Tak właściwie to jednak każdy projekt jest trudny. Wiąże się to z różnymi, bardzo indywidualnymi zleceniami naszych klientów. Część linii jest np. zautomatyzowanych, inne są sterowane ręcznie. Każdy klient ma inne wymagania. Trudnością jest na pewno limit czasu. Kiedyś linie wykonywało się w ciągu trzech lat, bo tyle wynosił okres od momentu powstania projektu do uruchomienia linii. Dzisiaj trwa to rok. Potrzebna jest więc dobra organizacja, bo nie można popełnić błędów.*

**W jakim sensie?**

*W sensie projektu. Projektujemy, rysunki schodzą do odpowiedniego działu, po czym konkretne części są od razu wykonywane. W tym czasie projektowanie idzie dalej... Potrzebna jest precyzja i bardzo dobra organizacja, żeby zdążyć ze wszystkim na czas. Tymczasem każdy następny klient jest coraz bardziej wymagający i kolejne okresy realizacji są coraz krótsze. Zdarza się, że technolodzy wręcz wyszarpują sobie rysunki projektantów!*

**Dobrej organizacji sprzyja praca na doskonałym sprzęcie.**

*Mamy wspaniały park maszynowy, sterowany na ogół numerycznie. Leica, laserowa maszyna do kontroli pomiarowej, mierzy z odległości 30 metrów z dokładnością do 4 mikronów! Najważniejsi w tym wszystkim są jednak ludzie. Gdyby nie oni, te wspaniałe maszyny nie zdałyby egzaminu. Zawsze powtarzam - największą siłą Autorobota jest jego załoga.*

**Kim są Pani pracownicy?**

*To młoda, wysoko wyspecjalizowana i świetnie przeszkolona kadra. Tworzą ją osoby z olbrzymim doświadczeniem. W samej tylko produkcji pracownicy sami programują sobie maszyny i sami wykonują precyzyjny detal na podstawie dokumentacji rysunkowej. Mają coraz wyższe kwalifikacje. Relacje, które wytworzyły się pomiędzy nami, decydują o dobrej i zdrowej atmosferze w firmie. To wspaniali ludzie - entuzjaści, którzy po prostu lubią to, co robią. Bez nich nie byłoby dzisiejszego sukcesu.*

**Jest Pani wymagającą szefową.**

*Wiem, że wymagam wiele od siebie i od pracowników. Stawiam sobie i innym cele, które należy zrealizować. Powtarzam, że najważniejsze są problemy, które należy najpierw dobrze zdefiniować, a następnie trzeba je rozwiązać... Z drugiej strony dobrze rozumiem potrze-*

*by ludzkie i ponad wszystko cenię sobie dobrą atmosferę w zespole. Bez niej wspólna praca nie byłaby przyjemnością.*

**Odkocznia od codziennego stresu?**

*Fizyczny wysiłek. Tylko on pomaga mi odpocząć. Staram się chodzić po górach, trochę pływać... Poza tym trochę fotografuję, projektuję wnętrza swojego domu i firmy, i z wielką chęcią spotykam się z przyjaciółmi ze środowisk artystycznych. Oni żyją w zupełnie innym świecie! Dzięki nim spoglądam na swoje problemy z innej perspektywy. Moim wielkim marzeniem, które czeka na realizację, jest powrócić po wielu latach do projektowania i malarstwa. Stworzyłam już nawet odpowiednie miejsce - są tam sztalugi, blejtramy, pędzle... Mam nadzieję, że pewnego dnia marzenia zamienią się w działania.*

**Jest Pani w połowie Włoszką. Czy potrafiłaby Pani wskazać u siebie cechy typowo włoskie lub typowo polskie?**

*Rzeczywiście, jestem mieszkanką dwóch kultur. Moja mama jest Włoszką, a mój tata - Polakiem ze Stanisławowa. Trudno jednak powiedzieć, ile jest we mnie cech włoskich. Sądzę, że temperament, bezpośredniość w kontaktach z ludźmi i energiczność. Muszę jednak przyznać, że energia taty w niczym nie ustępowała żywiołowemu usposobieniu mamy!... (śmiech)*

**Wrodzona energia i pasja przyniosły Pani nagrodę Gliwickiego Lwa. Jakie wyzwania stawia sobie Elwira Dzięwa na tak pomyślnie rozpoczęty rok 2006?**

*Najważniejszym jest rozwinięcie biura projektowego. To moja największa duma i szalenie się cieszę, że ono istnieje. Naszym następnym celem będzie zaprojektowanie i wykonanie dla klienta kompletnej linii produkcyjnej - od A do Z. Wykonywaliśmy już całe linie, lecz projektowaliśmy dotąd tylko ich fragmenty. Myślę, że kiedy opanujemy już tę sztukę i będziemy to robić pewnie i profesjonalnie, to będzie nieklamany, duży sukces - sukces całego zespołu.*

Rozmawiała:  
Katarzyna Kulik

**Gliwicki Lew - brązowy odlew dzieła Kalidego, przyznawany po raz drugi efektywnemu liderowi gliwickiej firmy bądź instytucji - trafił w ubiegły piątek do rąk tegorocznego zdobywcy.**

**Laureatką prestiżowej nagrody Anno Domini 2006 została ELWIRA DZIEWA - prezes spółki Autorobot Strefa.**

Zarządzana przez nią firma istnieje od ponad 12 lat. Od 1998 roku funkcjonuje w gliwickiej podstrefie Katowickiej Specjalnej Strefy Ekonomicznej. Podstawą działalności spółki jest projektowanie oraz wykonywanie linii technologicznych i robotów dla potrzeb przemysłu motoryzacyjnego. Firma dysponuje nowoczesnym parkiem maszynowym, co w połączeniu z dobrym zarządzaniem, wytrwałą pracą całego zespołu oraz konsekwencją w dążeniu do realizacji kolejnych projektów owocuje ciągłym poszerzaniem oferty i efektywnym rozwojem.

Na 10 tys. m<sup>2</sup> powierzchni użytkowej Autorobota pracuje 178 osób, wśród nich - wyróżniający się absolwenci Politechniki Śląskiej. Prawie 68% spośród wszystkich zatrudnionych nie przekroczyło jeszcze 35 roku życia. Jest to więc zespół ambitnych i kreatywnych młodych ludzi, którzy stale doskonalą swoje umiejętności. Wizytówką spółki jest powstałe w 2003 roku biuro projektów. Dysponuje ono najnowocześniejszym sprzętem komputerowym i oprogramowaniem. - *Nasi projektanci opracowują indywidualne, konkretne projekty linii technologicznych dla branży motoryzacyjnej z całego świata, od Niemiec po Chiny* - podkreśla Elwira Dzięwa. Jej firma uczestniczyła dotychczas w przedsięwzięciach dla takich potentatów rynku samochodowego, jak: FIAT, MERCEDES, VOLKSVAGEN, PEUGEOT, OPEL czy BMW.

Wręczenie pamiątkowej statuetki miało miejsce w Gliwickim Teatrze Muzycznym, podczas noworocznego spotkania prezydenta Zygmunta Frankiewicza z kadrami zarządzającą gliwickich firm i instytucji. Szefową firmy Autorobot Strefa doceniono za „całokształt dotychczasowych efektów swojej pracy i całego zespołu, którego jest liderem - za dobre zarządzanie - za konsekwencję w działaniu - za udział w rozwoju gospodarczym naszego miasta” oraz „za tworzenie warunków do dojrzewania zawodowego i twórczego rozwoju ambitnej, młodej załogi”. (kik)



foto: K. Krzeminski

Mija 10 lat od rozpoczęcia działalności Biura Obsługi Interesantów (BOI) w Urzędzie Miejskim w Gliwicach. Zostało ono uruchomione 12 stycznia 1996 roku. Gliwicki magistrat był w tamtym okresie jedną z nielicznych w kraju placówek administracji publicznej, w których wprowadzono takie udogodnienie organizacyjne dla klientów.

## PRZYJEŹDŹALI NAWET Z ALBANI

BOI zostało formalnie powołane do życia uchwałą Rady Miejskiej z 13 lipca 1995 roku. Przyjęto wówczas do pracy w UM absolwentów wyższych uczelni, którzy wcześniej nie pracowali w administracji samorządowej. Nie mieli więc żadnych niekorzystnych nawyków, wynikających z wieloletniej rutyny urzędniczej. Pozwoliło to w efekcie uniknąć niezyciowego czy też biurokratycznego traktowania interesantów. Po blisko półrocznym przeszkoleniu nowi pracownicy UM przystąpili do działania w świeżo utworzonej jednostce organizacyjnej magistratu, w której nie było ani wewnętrznych ścian, ani żadnych innych barier oddzielających urzędników od petentów. O dziesięcioletniej historii oraz teraźniejszości BOI rozmawiamy z jego szefową - **Mariolą Pendziałek**.

### Skąd wziął się pomysł utworzenia BOI?

Przyczyniły się do tego zmiany zachodzące w administracji samorządowej na początku ubiegłej dekady. Ówczesny Zarząd Miasta obserwując dotychczasowy sposób obsługi i wzrastającą liczbę petentów zdecydował o uruchomieniu w parterowej części gmachu UM stanowisk, które były szczególnie potrzebne mieszkańcom. Pomysłodawcą oraz koordynatorem prac była Halina Michniewska, pełniąca wówczas funkcję sekretarza miasta. Potem została z tego powodu uhonorowana nagrodą specjalną ministra spraw wewnętrznych i administracji. Biuro z założenia miało być komórką innowacyjną, funkcjonującą w systemie urzędu otwartego. Głównym celem utworzenia BOI była poprawa jakości obsługi mieszkańców miasta poprzez skrócenie czasu załatwiania spraw, kontrolę ich terminowości, a także odciążenie pracowników branżowych wydziałów UM z czasochłonnego obowiązku udzielania informacji. Biuro miało ułatwić mieszkańcom poruszanie się po urzędzie. Przede wszystkim jednak miało być przyjazne dla klientów. W tym celu zmieniono m.in. dotychczasowe zasady przyjmowania petentów. Od momentu powstania biura mieszkańcy mają możliwość załatwiania swoich spraw przez 8 godzin dziennie. Przedtem było to możliwe tylko przez 4 godziny dziennie.

### Ile osób pracowało w BOI na samym początku?

W 1996 roku utworzono 26 stanowisk pracy w BOI. Było więc w sumie 26 pracowników. Niektóre z tych osób były jednak tylko oddelegowane ze swoich wydziałów do pracy w naszej jednostce. Obsługiwały stanowiska rejestracji pojazdów i spraw melunkowych. Pozostało tak do dziś. Warto też przypomnieć, że pierwszą szefową BOI była Bożena Ciepły. Piastowała tę funkcję do chwili przejścia na emeryturę w 1999 roku.

### Jakie nowe stanowiska pracy powstały w BOI w okresie 10 ostatnich lat?

W 1996 roku zostały uruchomione stanowiska informacyjne, obsługowe (rejestracja pojazdów, sprawy meldunkowe, biuro podawcze) oraz o specjalnym charakterze (konsultant ds. osób niepełnosprawnych). Rok później powstał punkt informacji turystycznej, utworzono też specjalne stanowisko związane z wprowadzeniem preferencyjnych zasad sprzedaży lokali komunalnych na rzecz najemców. W 1999 roku powołano Miejskiego Rzecznika Konsumentów, którego pierwotnym miejscem pracy było właśnie Biuro Obsługi Interesantów. Pod koniec XX wieku utworzono stanowiska ds. zamówień publicznych, a także ekologii.

### Ilu pracowników liczy obecnie BOI?

W gronie etatowych pracowników BOI jest 31 osób. Uzupełniają ich urzędnicy wydziałów merytorycznych UM, oddelegowani do pracy w naszej jednostce. W sumie daje to liczbę 52 pracowników. Jest ich więc dwukrotnie więcej, niż w 1996 roku. Ogółem w BOI obsługujemy codziennie od 1100 do 1400 osób, co stanowi ok. 80% ogólnej liczby klientów przyjmowanych przez Urząd Miejski. Oprócz posiadania merytorycznych kwalifikacji pracownicy BOI muszą charakteryzować się pewnymi predyspozycjami i walorami osobistymi - komunikatywnością, kreatywnością, zdolnością do znoszenia dużych obciążeń oraz umiejętnością radzenia sobie w sytuacjach stresowych. Istotną rolę odgrywają też służ-

bowe stroje, wszystkie w tym samym fasonie oraz kolorze. Z jednej strony wpływają one na wizerunek pracowników Biura i całego UM, a z drugiej - podnoszą komfort pracy.

### Funkcjonowanie BOI wzbudza duże zainteresowanie samorządowców z całego kraju. Wielu z nich przyjeżdżało w minionych latach do Gliwic, by przyjrzeć się z bliska jednostce. Czy były też delegacje zagraniczne?

Tak. W pierwszych latach funkcjonowania BOI odwiedzało nas szczególnie dużo osób. Przede wszystkim byli to urzędnicy z różnych miast w kraju. Chcieli oni zapoznać się z naszymi rozwiązaniami i wykorzystać je przy tworzeniu podobnych biur w swoich urzędach. Byli u nas m.in. goście ze Szczecina i Warszawy. Wśród odwiedzających znaleźli się również urzędnicy z zaprzyjaźnionych z Gliwicami miast bliźniaczych z różnych krajów Europy. Pojawiła się także - co z pewnością warto odnotować - delegacja zagraniczna z Albanii.

### Wielu gliwiczian nie pamięta już, jak wyglądała parterowa część gmachu UM przed 1996 rokiem...

Wyglądała jak „czarna dziura”. W kilku parterowych kioskach usługowych oferowano pieczątki bądź świadczone usługi kserograficzne. Hol był ciemny, mroczny i nieprzyjazny. Zdecydowanie odstraszał klientów.

### Czy istniało wówczas ogólnodostępne stanowisko informacyjne dla interesantów?

Na parterze była jedynie tablica informacyjna, z której wynikało, gdzie znajdują się poszczególne wydziały. Aby uzyskać jakąkolwiek informację lub stosowny formularz potrzebny do załatwienia sprawy, należało udać się do konkretnego wydziału i często postać długo w kolejce. Opłaty uiszczano się poza urzędem, na poczcie albo w banku, a następnie wracało się do urzędu, aby załatwić swoją sprawę. Nierzadko zajmowało to dwa dni.

### Czy obecnie zdarzają się kolejki interesantów w BOI?

Czasami zdarzają się takie sytuacje wywołane np. zmianami w przepisach albo upływem ustawowego terminu wymiany pewnych dokumentów - praw jazdy bądź dowodów osobistych. Wtedy rzeczywiście tworzą się kolejki, bo nie możemy z minuty na minutę uruchomić tylu dodatkowych stanowisk, by je natychmiast rozładować. Na co dzień BOI stara się jednak być jednostką elastyczną i mobilną. Nierzadko tworzymy stanowiska okresowe, czyli takie, które są potrzebne w danej chwili. Co roku pod koniec kwietnia uruchamiamy np. stanowisko Urzędu Skarbowego, w którym można złożyć roczne zeznania podatkowe.

### Czy klienci są zadowoleni z usług BOI?

Mają oni możliwość wyrażenia swoich opinii na temat sposobu obsługi. Podstawową i najczęściej wybieraną przez klientów formą oceny jest wrzucenie do szklanego pojemnika piłeczki o określonym kolorze (żółty - zadowolenie, niebieski - niezadowolenie interesanta). Zawartość pojemnika jest najczęściej żółto-niebieska.

Rozmawiali:  
Kamila Ruprecht  
Zbigniew Lubowski



## LIST W SPRAWIE...

Wydaje się celowe, aby mieszkańcy Gliwic zapoznali się również ze stanowiskiem grupy osób bezpośrednio zainteresowanych maksymalnym ograniczeniem przejazdu TIR-ów przez centrum miasta, tj. osób mieszkających w ciągu ulicy Wyszyńskiego.

Gliwice, jak większość śląskich miast, swój obecny kształt zawdzięczają rozwojowi regionu w XIX i XX wieku. Urbanistycznie, architektonicznie, konstrukcyjnie oraz materiałowo poszczególne budynki oraz ich kompleksy odpowiadają XIX-wiecznym normom komunikacyjnym, stanowiącym dla ówczesnych środków komunikacji oraz tamtego nasilenia ruchu.

Przejazd kilkudziesięciotonowych ciężarówek i ich ilość w XIX-wiecznej zabudowie powoduje drgania budowli, nadmierny hałas, dużą - chociażby chwilową - koncentrację spalin. Drgania budowli, chociaż nie wywołują natychmiastowych, widocznych zmian, powodują ich kumulację i powolne rozluźnianie spoiwości materiałów oraz konstrukcji, które po pewnym - nawet stosunkowo długim - czasie doprowadzają do zniszczenia budowli. Drgania są odczuwane w całym ciągu ulic, po którym poruszają się TIR-y. Wskutek przejazdu znacznych ilości ciężkich samochodów przez śródmieście Gliwic (setki na godzinę), mieszkańcy odczuwają drgania budynków oraz nadmierny hałas przez całą dobę.

Mieliśmy nadzieję, że z chwilą oddania do użytku gliwickiego odcinka autostrady sytuacja zmieni się na korzyść mieszkańców. Tymczasem UM twierdzi, że ulica Wyszyńskiego jest krajową drogą publiczną, zapewniającą spójność sieci komunikacyjnej Polski. Jeżeli jednak można było ustalić trasę przejazdu dla ładunków niebezpiecznych (chemikalia), omijającą centrum miasta, to takim ładunkiem niebezpiecznym dla miasta jest również ciężar ładunku. Ciężkie samochody można zatem skierować trasą dla „ładunków” niebezpiecznych.

W publikacji w „Miejskim Serwisie Informacyjnym” podaje się, że ogólna ilość TIR-ów przejeżdżających przez centrum miasta spadła o 52%, tj. ze 220 pojazdów na godzinę do 99 (w porównywalnych warunkach). Jednak nawet ta ilość, stanowiąca połowę poprzedniej (jeden pojazd co kilkanaście sekund), jest tak dużą, że zmniejszenie to jest praktycznie w swych skutkach nieodczuwalne. Dopiero ograniczenie do maksymalnie kilku pojazdów na godzinę może być odczuwalne, pod warunkiem, że przejazd nie odbywa się nocą. Będzie to miało wpływ i tak tylko na poziom odczuwalnego hałasu, a nie na drgania budynków. Przeciw usunięciu TIR-ów ze śródmieścia użyto argumentu, że doprowadziłoby to do bankructwa Śląskie Centrum Logistyki.

Możliwe jest dalsze obniżenie ilości przejeżdżających przez centrum pojazdów. Wiele z nich nie musi korzystać z dróg położonych w centrum miasta. Pojazdy poruszające się tranzytem w kierunkach wschód - zachód i odwrotnie oraz południe - wschód i zachód powinny całkowicie omijać Gliwice.

dr Stanisław Maciaszek  
(Redakcja dokonała skrótu i adiustacji listu)

## OD REDAKCJI:

Uwagi autora listu nie są pozbawione podstaw, a wynikające z nich wnioski - racji. Niedogodności zamieszkiwania w takim mieście jak Gliwice - także w jego centrum - są zapewne spore. Nie należy jednak zapominać, że miasto charakteryzuje się jednym z najwyższych w kraju wskaźników wzrostu gospodarczego. Warto więc mieć również na uwadze płynące z rozwoju korzyści dla całej społeczności. Tak to już w życiu jest - *coś za coś, nie ma niczego za darmo*. Nikt nie twierdzi, że układ komunikacyjny miasta jest optymalny - oczywiście, że nie. Nie jest wszakże prawdą, że nic się nie zmieniło na lepsze, również w związku z oddaniem do użytku gliwickiego odcinka autostrady A4. Jednak natychmiast nie nastąpi stan powszechnego zadowolenia. Trzeba jeszcze wiele zrobić i takie są zamiary, a że jest to trudne, gdy przez dziesięciolecia nie robiono dokładnie NIC, nie trzeba chyba zbyt usilnie przekonywać. Konstruktywne propozycje Autora listu na pewno nie zostaną zlekceważone. Na koniec drobna uwaga: nikt nie twierdził, że ŚCL zbankrutuje, gdy TIR-y przestaną jeździć przez centrum. To jest nadinterpretacja tekstu z MSI. To był tylko przykład na to, że niektóre samochody, aby dojechać do przemysłowej części miasta (w której funkcjonuje również ŚCL, wśród dziesiątków o wiele większych podmiotów) nie mają - jak na razie - innej drogi. ŚCL uprzejmie dostarczyło nam danych, którymi posłużyliśmy się dla zilustrowania problemu. I jeszcze jedno, tzw. na koniec: do niedawna przemysł, o jakże ciężki i dymiący mieliśmy w samym centrum miasta i jakoś... nikomu nie przyszło do głowy oburzać się z tego powodu. (rzep)

**Ciekawe ćwiczenia matematyczne, układanie matematycznego domina oraz nietypowe zadania problemowe to sposób na zachęcenie dzieci do intensywniejszej nauki. Szkoła Podstawowa nr 7 organizuje trzecią edycję miejskiego konkursu „Mistrz tabliczki mnożenia”.**

## MISTRZOWSKIE MNOŻENIE

W rywalizacji mogą uczestniczyć uczniowie trzecich i czwartych klas gliwickich szkół podstawowych. Współzawodnictwo ma na celu popularyzowanie zabaw związanych z tabliczką mnożenia i rozwijanie zainteresowań matematycznych. Powinno skłaniać do odkrywania matematycznych problemów i stosowania prostych rachunków pamięciowych przy rozwiązywaniu nietypowych zadań. Konkurs odbędzie się w dwóch etapach.

Pierwszą część poprowadzą nauczyciele matematyki w poszczególnych „podstawówkach”, a drugą zorganizują pracownicy „siódemki”. Jury zostanie wybrane losowo spośród wszystkich opiekunów. Zgłoszenia należy przekazywać do 27 stycznia do SP nr 7 przy ul. Tarnogórskiej 57 lub do skrytki tej placówki w Wydziale Edukacji Urzędu Miejskiego. Finałową rozgrywkę międzyszkolną zaplanowano na 22 lutego. (al)

**Muzeum w Gliwicach przygotowuje wystawę z okazji 50-lecia „Nowin Gliwickich”. Będzie można ją obejrzeć w Zamku Piastowskim (ul. Pod Murami 2) w okresie od 15 stycznia do 12 lutego.**

## PÓŁWIECZE „NOWIN GLIWICKICH”

- Wystawa w przejrzysty sposób zaprezentuje historię i współczesność lokalnego tygodnika. Pierwszy numer „NG” wydano w styczniu 1956 r. Tygodnik ukazuje się do dziś, informując o życiu lokalnej społeczności i powiatu gliwickiego. W ciągu minionych 50 lat, w zależności od okoliczności społeczno-politycznych kraju, pismo zmieniało swój wydźwięk informacyjny. Na wystawie oprócz archiwalnych numerów „NG” zostaną zaprezentowane najważniejsze fakty związane z dziejami tygodnika, w tym m.in. - adresy kolejnych siedzib redakcji, a także składy zespołów redakcyjnych przygotowujących pismo. Ilustracją będą zdjęcia reportażowe z życia codziennego gliwiczian oraz z lokalnych wydarzeń politycznych - informuje Damian Reclaw, komisarz wystawy. (luz)

## KLINIKA CZADU

**Stowarzyszenie „Śląski Jazz Club” zaprasza na kolejny „Czwartek jazzowy”. 12 stycznia w siedzibie klubu przy Placu Inwalidów Wojennych 1 wystąpi formacja pod oryginalną nazwą „KLINIKA CZADU” (Anna Frączek - śpiew, Jadwiga Kłapa - saksofon altowy i śpiew, Katarzyna Kupiec - gitara, Janusz Frychel - gitara basowa, Marek Kiebusiewicz - perkusja).**

Grupę tworzą młodzi, zupełnie różni ludzie, przepelnieni artystycznym zapałem i chęcią wspólnego tworzenia. - *Kliniczne dźwięki powstają w wybuchowej, przesyconej czadem atmosferze prób w wyniku zderzenia kilku odmiennych światów: soulu, jazzu i muzyki funky. Po ich zespoleniu, utwory znanych wykonawców przegradzają się w oryginalne, nietuzinkowe i pozbawione schematów interpretacje. W repertuaru zespołu jest też sporo kompozycji autorskich - wyjaśnia Mirosław Rakowski, prezes Śląskiego Jazz Clubu. Koncert rozpocznie się o godz. 20.00. Wstęp wolny. (luz)*

## SYTUACJA NADZWYCZAJNA OŚWIADCZENIE

Na tegoroczny sezon zimowy przygotowano plan odśnieżania miasta. Obszar Gliwic podzielony został na 27 rejonów, a ich obsługą zajmuje się dziewięć firm, wyłonionych w drodze przetargu. Obecnie odśnieża się trzy razy więcej ulic, niż w latach ubiegłych. Przy odśnieżaniu pracuje więcej ludzi, którzy dysponują także większą ilością sprzętu. Dobrze sprawdza się rozdzielenie zlecenia na utrzymanie zimowe dróg i chodników. Ponieważ każda z firm zajmuje się wyznaczonym rejonem miasta, wyklucza to sytuację paraliżu całego obszaru gminy. Nie zawsze akceptują jakość pracy firm odśnieżających ulice, ale nie zgadzam się z większością zarzutów, często agresywnych, kierowanych pod ich adresem, a także wobec Urzędu Miejskiego w Gliwicach.

Od kilkudziesięciu lat nie było tak intensywnych opadów śniegu. Spowodowało to utrudnienia w funkcjonowaniu wielu miast - w tym także Gliwic. Mimo ciężkich warunków, główne ciągi komunikacyjne w naszym mieście były i są przejezdne. Za zimowe utrzymanie dróg i innych ciągów komunikacyjnych odpowiadają również właściciele firm i instytucji, mieszczących się przy nich oraz zarządcy posesji (na przykład za przejezdność dróg dojazdowych, które sprawiają kierowcom największą kłopotów oraz wielu ciągów pieszych).

W sytuacjach nadzwyczajnych weryfikują się ludzkie odruchy i zachowania. Należy tu wspomnieć o niestety dość częstym egoizmie użytkowników dróg, którzy nierzadko parkują swoje samochody w sposób uniemożliwiający pracę odśnieżającym. Takie oczekiwania jak czarna jezdnia, bez względu na intensywność opadów śniegu i czas, jaki od nich upłynął, nie będą spełnione. W zimie należy liczyć się z utrudnieniami i pamiętać również o tym, że w sytuacji bliskiej klęski żywiołowej, obowiązek pomocy w usuwaniu jej skutków ciąży także na mieszkańcach.

Wywożenie śniegu z miasta nie będzie realizowane w takim zakresie, w jakim niektórzy tego oczekują. Śnieg będzie wywożony tylko w przypadkach bezwzględnej konieczności. Dotyczy to m.in. umożliwienia dostępu na przykład do instytucji publicznych. Wywiezienie śniegu z miasta to gigantyczny wydatek, wielokrotnie większy od kosztów odśnieżania, a operacja taka i tak mogłaby nie rozwiązać problemu w znaczącym stopniu. Dodatkowo, w wielu wypadkach, praca ciężkiego sprzętu w obrębie chodników, placów czy poboczy, to powód wielu zniszczeń. Taki działaniem nie jest więc racjonalne.

Większość firm odśnieżających Gliwice, wybranych w przetargu, stara się wywiązywać z zawartych umów i prawidłowo reaguje w zaistniałej sytuacji. Są jednak i takie (np. firma z Bytomia), które lekceważą swoje obowiązki. W takich przypadkach korzystamy z wszelkich praw, wynikających z zawartych umów, łącznie z egzekwowaniem przewidzianych kar.

Dziękujemy za rzeczowe uwagi, w sprawie nieprawidłowości związanych z odśnieżaniem, kierowane na wskazany przez nas na stronie internetowej [www.um.gliwice.pl](http://www.um.gliwice.pl) adres e-mailowy - są one odpowiedzialnym za zimowe utrzymanie miasta bardzo pomocne i pozwalają lepiej podejmować właściwe działania.

Zygmunt Frankiewicz  
Prezydent Gliwic

# „DOBRY ADRES” PRZY BOJKOWSKIEJ

dokończenie ze str. 1

W Gliwicach - podobnie jak w wielu innych polskich miastach - wciąż istnieją obiekty zniszczone i zaniedbane. Część z nich to spadek po minionej epoce i zamkniętych zakładach przemysłowych. - *Władze Gliwic zainicjowały działania związane z przywracaniem znaczenia społeczno - gospodarczego zdegradowanym obszarom poprzemysłowym, poprawianiem estetyki i ładu urbanistycznego. Przygotowywane są programy, które mają ułatwić stworzenie planów ich zagospodarowania, a tym samym przyczynić się do „ożywienia” poszczególnych części miasta. Niektóre pomysły nabrały już konkretnych kształtów. Tak jest z dawnym terenem po Kopalni Węgla Kamiennego „Gliwice” u zbiegu ulic Bojkowskiej i Kopalnianej. Realizowana jest tam inwestycja pod nazwą „Renowacja poprzemysłowej strefy Nowe Gliwice” - informuje Jan Kaźmierczak, zastępca prezydenta Gliwic.*

Co kryje się pod nazwą „Nowe Gliwice”? Określa ona przedsięwzięcie, które polega na przekształceniu terenów po zamkniętej kopalni w strefę edukacji i biznesu. Dlaczego zdecydowano się na takie właśnie przeznaczenie? - *Po długich rozważaniach i konsultacjach uznano, że ważne jest połączenie ciekawej oferty edukacyjnej z możliwością praktycznego wykorzystania wiedzy zdobytej przez młodych ludzi. Dlatego „Nowe Gliwice” to z jednej strony Gliwicka Wyższa Szkoła Przedsiębiorczości, z drugiej - inkubator przedsiębiorczości i nowe tereny inwestycyjne. Zostaną stworzone bardzo dobre warunki do nauki, a także do rozpoczęcia działalności biznesowej lub zbudowania własnego zakładu - wyjaśnia Paweł Kopczyński, naczelnik Biura Rozwoju Miasta UM.*

Teren kopalni był kiedyś ważną częścią miasta. Wiele osób właśnie tam znajdowało zatrudnienie. Równie istotną powinna okazać się realizowana obecnie inwestycja. Jeszcze niedawno przy ul. Bojkowskiej „straszyły” zaniedbane pozostałości po kopalni. Wkrótce krajobraz powinien się zmienić. - *Chcemy w wyjątkowy sposób połączyć przeszłość i przyszłość, stare i nowe. Pozostaną unikatowe fasady budynków, przypominające o historii tego miejsca, ale w dawnej kopalni zagości współczesna nauka i nowoczesna przedsiębiorczość. Chcemy zachować specyficzną atmosferę tego miejsca - zapewnia wiceprezydent.*

Jednostką wdrażającą projekt „Nowe Gliwice” i przyszłym gospodarzem terenu jest Agencja Rozwoju Lokalnego. Inżynierem kontraktu zostało - wyłonione w drodze przetargu - konsorcjum firm Safage S.A i Inwest - Complex sp. z o.o. Na wykonawcę robót budowlanych wybrano natomiast grecką spółkę akcyjną J&P - AVAX. To druga co do wielkości firma budowlana w Grecji, która współuczestniczyła m.in. w realizacji projektów związanych z budową



obiektów sportowych przed olimpiadą w Atenach. - *„Nowe Gliwice” były pierwszym polskim projektem, który zainteresował Greków. Współpraca zarówno z inżynierem kontraktu, jak i wykonawcą układa się bezproblemowo - podkreśla Paweł Kopczyński.*

Bezpośrednim efektem przedsięwzięcia będzie rekultywacja i zagospodarowanie terenów pokopalnianych o łącznej powierzchni 15,86 ha. Z tego 5,75 ha przeznaczono na potrzeby wyższej uczelni i inkubatora przedsiębiorczości, a 10,11 ha - na strefę przedsiębiorczości. Inwestycja jest finansowana ze środków programu PHARE oraz budżetu miejskiego. Kosztuje prawie 14 milionów euro. Z tego ponad 9,5 miliona euro pozyskano z funduszy europejskich. Prace budowlane ruszyły na początku lipca ubiegłego roku, a ich zakończenie przewidziano wstępnie na koniec listopada 2006 roku. Warto też pamiętać, że w sąsiedztwie znajduje się kolejne 10 ha terenów przeznaczonych do zagospodarowania. W przyszłości cały kompleks „Nowych Gliwic” może więc powiększyć się do ponad 25 ha.

W ramach projektu, jeszcze przed końcem roku, powstanie jeden nowy budynek i zostanie zakończona kompleksowa modernizacja trzech starych obiektów. - *Są to trzy budynki o unikatowym charakterze, objęte ochroną konserwatora zabytków - willa dyrektora kopalni, cechownia i maszynownia. Pochodzą z początku XX wieku. Wszelkie przeróbki i prace budowlane muszą być konsultowane z konserwatorem. Zewnętrzny kształt czyli bryły wraz z wszelkimi architektonicznymi detalami zostaną zacho-*

wane w stu procentach. Całkowicie przebudowane będą natomiast wnętrza - likwidujemy wszystkie podziały i ściany. Pomieszczenia powinny być funkcjonalne i nowoczesne - informuje Izabela Glenszczyk z Agencji Rozwoju Lokalnego.

Na terenie „Nowych Gliwic” powstaną parkingi i drogi, zostaną posadzone drzewa i krzewy. Teren nie zostanie ogrodzony, a więc będzie dostępny dla wszystkich. Jego walorem jest dobra lokalizacja. Z jednej strony znajduje się nieopodal śródmieścia, z drugiej - blisko autostrady A-4. - *Gliwice jako pierwsze miasto na Śląsku zdecydowały się na rewitalizację terenów poprzemysłowych na taką skalę. Wybrano bardzo dobre miejsce. Budynki po dawnej KWK „Gliwice” są po prostu piękne. Po unowocześnieniu będą nie tylko estetyczne i funkcjonalne, ale przede wszystkim wpłyną na unikalny charakter tego miejsca. Będzie to tzw. „dobry adres”, który ułatwi promowanie miasta oraz firm i instytucji działających na tym terenie - zapewnia Andrzej Szymborski, prezes ARL.*

## „NOWE GLIWICE” W INTERNECIE:

[www.arl.pl](http://www.arl.pl)

Projekt NOWE GLIWICE

[www.gwsp.gliwice.pl](http://www.gwsp.gliwice.pl)

[www.um.gliwice.pl](http://www.um.gliwice.pl)

Gliwice w UE / Renowacja poprzemysłowej strefy Nowe Gliwice



# JAK POWSTAJĄ NOWE GLIWICE?

Na zagospodarowywanym obecnie ponad piętnastohektarowym terenie przy ulicy Bojkowskiej jest tworzone centrum edukacyjno - biznesowe. Będzie się ono składać z trzech stref: edukacyjnej, biznesowej i inwestycyjnej.

## EDUKACJA

W strefie edukacyjnej znajdzie siedzibę Gliwicka Wyższa Szkoła Przedsiębiorczości. To pierwsza niepubliczna uczelnia w naszym mieście. Przypomnijmy, że powstała w sierpniu ubiegłego roku, po wieloletnich staraniach gliwickiego samorządu. Zorganizowano studia licencjackie w trybie dziennym i zaocznym. Uczelnia będzie starała się o uzyskanie uprawnień do prowadzenia studiów magisterskich. Na razie studenci kształcą się na kierunku „ekonomia” w specjalnościach: „finanse i rachunkowość” oraz „gospodarowanie zasobami pracy”. Planowane jest poszerzenie oferty o inne kierunki, m.in. „pedagogikę”.

Szkoła będzie odróżniać się od innych uczelni ekono-

monogram prac budowlanych na terenie „Nowych Gliwic” został specjalnie zmieniony po to, aby w październiku zajęcia rozpoczęły się już w nowych pomieszczeniach. Na potrzeby GWSP przeznaczono trzy budynki. - Dwa z nich to zmodernizowane stare obiekty: budynek rektoratu czyli dawna willa dyrektora kopalni oraz jeden z budynków dydaktycznych czyli dawna cechownia. Drugi budynek dydaktyczny powstaje praktycznie od nowa. Będzie miał nowoczesny charakter (połączenie szkła z cegłą), ale zostanie umiejętnie wkomponowany w cały zabytkowy kompleks i zespolony łącznikiem z budynkiem cechowni - wyjaśnia Marzena Polaczek z ARL.

Każdy z budynków ma określone przeznaczenie, a prace budowlane są już zaawansowane. W willi znajdzie się biuro rektora i pokoje pracowników admini-

preferencyjnych warunkach. Pozwoli im to na bezpieczne rozpoczęcie działalności biznesowej i stworzenie nowych miejsc pracy. Dodatkowo będą mogli korzystać z usług doradczych, pomocy księgowego czy prawnika. ARL stara się także nawiązać współpracę z naukowcami z Politechniki Śląskiej, GWSP i innych regionalnych uczelni. - *Chcielibyśmy, aby inkubowane przedsiębiorstwa kontaktowały się ze specjalistami różnych branż i otrzymywały*



Wymurowano ściany parteru w budynku dydaktycznym GWSP



W willi byłego dyrektora wykonano drewnianą konstrukcję dachu

micznych w regionie. Studenci zostaną przygotowani do konkretnych działań w dziedzinie przedsiębiorczości. Absolwenci będą mogli od razu rozpocząć aktywność zawodową i stworzyć sobie własne miejsce pracy w inkubatorze przedsiębiorczości. W działających przy ulicy Bojkowskiej firmach będą mogli także odbywać praktyki.

W tym roku akademickim zajęcia są prowadzone w pomieszczeniach zastępczych, udostępnionych przez Zespół Szkół Łączności przy ulicy Warszawskiej 35. Obecnie w GWSP kształcą się około 200 studentów. Po przeniesieniu siedziby uczelni do budynków przy ulicy Bojkowskiej, będzie mogło tam uczyć się ponad 2 tysiące osób. Har-

stracji (księgowość, obsługa studentów). Wykonano nową konstrukcję drewnianą dachu, strop nad pierwszym piętrem i ukończono wszelkie wewnętrzne roboty wyburzeniowe. W nowym, czterokondygnacyjnym, obiekcie dydaktycznym powstaną natomiast pokoje dla nauczycieli akademickich, pomieszczenia lekcyjne i mniejsze sale wykładowe. Przygotowano w nim nowy strop piwnicy, a obecnie stawiane jest pierwsze piętro. W tzw. budynku głównym czyli dawnej cechowni zostaną umieszczone duże sale wykładowe, stołówka, biblioteka, czytelnia oraz magazyn zbiorów bibliotecznych. Właśnie są wykonywane nowe fundamenty. Szkolny kompleks uzupełni m.in. boisko sportowe.

## BIZNES I INWESTYCJE

Zadaniem inkubatora przedsiębiorczości będzie wspieranie rozwoju małych i średnich przedsiębiorstw. Właściciele nowo powstałych firm, w tym absolwenci GWSP, będą mogli wynająć w nim pomieszczenia biurowe na

wsparcie merytoryczne. Najlepiej byłoby, gdyby inkubator skupiał firmy o podobnym profilu działalności. Europejskie doświadczenia pokazują, że taka sytuacja w szczególności sprzyja wymianie doświadczeń, nawiązywaniu zawodowych kontaktów i intensywnemu rozwojowi - podkreśla Andrzej Szymborski, prezes ARL.

Inkubator przedsiębiorczości będzie funkcjonował w budynku byłej maszynowni. Przewidywana powierzchnia użytkowa to około 9 tysięcy m<sup>2</sup>. Z tego ponad 6,5 tysiąca m<sup>2</sup> zajmą pomieszczenia przeznaczone na wynajem. Starano się odpowiednio zaaranżować przestrzeń wewnątrz obiektu. Zaprojektowano pokoje biurowe, które w razie potrzeby można podzielić na dwie części (na przykład sekretariat i główne biuro). Przewidziano równocześnie konieczność ich łączenia w większą całość. Powierzchnie do wynajęcia będą wynosiły od 30 do 100 m<sup>2</sup>. Pokoje zostaną wyposażone w kompletną sieć teleinformatyczną. Na każdym piętrze zlokalizowano po cztery aneksy kuchenne. W budynku znajdują się także sale szkoleniowe, sala ekspozycyjna, magazyny i restauracja. Projekt rozmieszczenia biur i struktury całego inkubatora konsultowano z europejskim specjalistą w tej dziedzinie

Funkcjonowanie firm w inkubatorze ma z założenia charakter przejściowy. Po kilku latach - zwykle jest to okres od 3 do 5 lat - przedsiębiorstwa powinny się „usamodzielić”. Kolejnym etapem rozwoju jest powiększenie firmy lub budowa własnej siedziby, a także zakładu produkcyjnego czy magazynów. W tym celu biznesmenom zostanie udostępniona trzecia strefa „Nowych Gliwic” - czyli ponad 10 ha uzbrojonych terenów inwestycyjnych. (a)



Zakończono wewnętrzne wyburzenia w zabytkowej cechowni



fol. archiwum wykonawcy robót i inżyniera kontraktu

# ŚLADAMI HISTORII

Najbardziej znanym i najczęściej fotografowanym obiektem secesyjnym w Gliwicach jest kamienica przy ul. Częstochowskiej 15 (róg ul. Gorzołki). Przyczyną tej „popularności” jest m.in. - oprócz niewątpliwych walorów architektonicznych budynku - eksponowana, narażona lokalizacja kamienicy w centrum miasta. Wystający dwupiętrowy wykusz zwieńczony niską wieżyczką dodatkowo podkreśla to usytuowanie.



fol. E. Pokorska

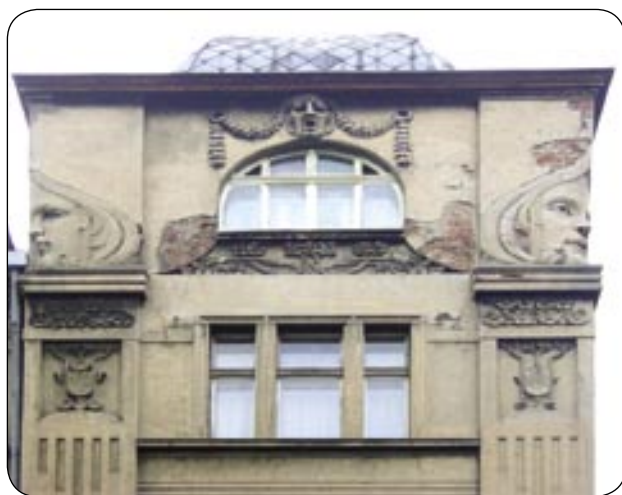
Budynek wzniesiono dla Oberschlesische Bau-bank w 1904 roku. Informuje o tym płaskorzeźba w attyce od strony ul. Gorzołki. Widoczną tam datę - 1904 - oplatają stylizowane wici roślinne z kwiatowym motywem konwalii. Dominujący jest jednak detal przedstawiający twarze kobiece. Tak niesza-blonowo potraktowana dekoracja pozwala przypuszczać, że projektant nie kierował się tylko względami czysto estetycznymi. Symboliczne znaczenie zamysłonych twarzy kobiecych o zmysłowych wargach, z wplecionym we włosy ornamentem przypominającym drabinę, można odczytać jako ilustrację trudnej natury kobiecej (o czym pisałam już w poprzednim odcinku cyklu).

Fasady domu od strony ulic Częstochowskiej i Gorzołki są prawie symetryczne, co wskazuje, że nie został spełniony całkowicie warunek secesyjnego wystroju elewacji - asymetrii elewacji. Jej wystające fragmenty żłobkowane w układzie pionowym potęgują uczucie spokoju, nostalgii i uporządkowania. Wyraźnie podkreślają ukształtowanie bry-

ły. W tym przypadku nie mamy więc do czynienia z charakterystycznym dla secesji twórczym niepokojem, rozedrganiem.

Jest natomiast spełniony warunek nagromadzenia dekoracji w górnych partiach elewacji. Secesyjny charakter ma także wybór detali floralnych, połączonych z motywem wieńcówki czy tragicznie wykrzywionych masek teatralnych. Tworzą je stylizowane wici roślinne z kwiatami maku lub magnolii, hiacyntu, konwalii o bujnych i splecionych łodyżkach. Architekt wykorzystał liście kasztanowca w tondach (kolistych płaszczyznach) do ozdoby attyk. Linie faliste w dekoracjach są łagodnie wygięte, co z łatwością można dostrzec w girlandach z liści laurowych. Warto też zwrócić uwagę na dyskretnie zróżnicowaną fakturę tynku w partiach podokiennych na pierwszym piętrze kamienicy. Szkoda tylko, że wnętrz budynku nie ozdabiają, niestety, detale secesyjne.

Ewa Pokorska  
miejski konserwator zabytków



Prezydium Krajowej Rady Polskiego Związku Działkowców podjęło długo oczekiwaną decyzję - wyraziło zgodę na likwidację ogródków działkowych „Urbana” oraz „Karolinka i Karliczek”. Uchwała podjęta przez PZD w grudniu ubiegłego roku pozwoli na wypłacenie działkowcom odszkodowań. Od dłuższego już czasu byli oni zaniepokojeni zwłoką w wypłacie należnych pieniędzy. Teraz sprawa znajdzie zapewne swój pomyślny finał.

## PIENIĄDZE DLA DZIAŁKOWCÓW

Powodem likwidacji ogródków „Urbana” oraz „Karolinka i Karliczek”, znajdujących się przy ul. Zbożowej, jest planowana w tym miejscu budowa zjazdu drogowego, łączącego ulicę Toszecką z DK-88. Wydział Inwestycji i Remontów UM był przygotowany do przeprowadzenia likwidacji już w 2003 roku. Niestety, załatwianie formalności z Polskim Związkiem Działkowców bardzo się przeciągało. Działkowcy z niecierpliwością czekali na odszkodowania, a winą za brak pieniędzy niesłusznie obarczali jedynie Urząd Miejski. Tymczasem to nie magistrat, ale Okręgowy Zarząd Śląski Polskiego Związku Działkowców przyczynił się do opóźnienia. Miasto od dawna dysponuje środkami przeznaczonymi na te wypłaty. Na czym więc polegał problem?

Władze Okręgowego Zarządu Śląskiego PZD zgodziły się przyjąć wniosek w sprawie likwidacji POD „Urbana” dopiero w drugiej połowie listopada 2004 roku. Przedtem wiceprezydent Gliwic musiał interweniować w tej sprawie bezpośrednio w katowickiej siedzibie związku. W dodatku zwrot roboczego projektu umowy z listopada 2004 roku, dotyczącej likwidacji ogródków, UM otrzymał - po licznych monitach telefonicznych i pisemnych - dopiero w marcu 2005 roku. Kolejna wersja umowy, podpisana jednostronnie przez przedstawicieli OZS PZD w Katowicach, nie mogła zostać zaakceptowana z powodu jej niezgodności z obowiązującym prawem. W projekcie umowy pojawił się bowiem zapis, na mocy którego odszkodowania należałoby wpłacić na konto OZS PZD w Katowicach. Tymczasem, zgodnie z ustawą o Pra-

cowniczych Ogrodach Działkowych odszkodowanie należy oczywiście wypłacić bezpośrednio użytkownikom działek. Polski Związek Działkowców powinien otrzymać jedynie odszkodowanie za część wspólną ogródków.

W końcu, aby przyspieszyć załatwianie formalności, w sierpniu ubiegłego roku z inicjatywy władz miejskich zorganizowano w UM spotkanie z przedstawicielami Polskiego Związku Działkowców. Omówiono zmiany w umowie i dokonano ostatecznych uzgodnień, które zaakceptowały obydwie strony. Na mocy uchwały, podjętej przez PZD, zostały zatwierdzone warunki likwidacji. Teraz związek musi dostarczyć jeszcze do UM listę osób uprawnionych do uzyskania odszkodowań. Potem pozostanie jedynie podpisanie umów z poszczególnymi działkowcami i przelewanie pieniędzy na ich konta.

Wysokość odszkodowań została określona na mocy tzw. operatu szacunkowego jeszcze w 2003 roku. Podstawą wyceny były opinie rzeczoznawcy i protokoły, podpisywane przez użytkowników ogródków. Na wypłaty zarezerwowano w miejskim budżecie około 1,3 miliona złotych. Ponad milion złotych przeznaczono także na stworzenie nowych ogródków działkowych. Władze miasta zobowiązały się bowiem, że PZD otrzyma w użytkowanie teren zastępczy. Na ten cel oddano około 6 ha w okolicy ul. Jagodowej w dzielnicy Czechowice. Prace nad zagospodarowaniem tego obszaru dobiegają końca. Przekazanie działek zaplanowano na wiosnę br. Powstaną więc i nowe ogródki, i nowe połączenie drogowe, które przyczyni się do udrożnienia układu komunikacyjnego w północnej części Gliwic. (al)

## NIEŁATWA PRYWATYZACJA

Proces planowanej prywatyzacji Przedsiębiorstwa Remontów Ulic i Mostów w Gliwicach (spółka z ograniczoną odpowiedzialnością) nie może ruszyć z miejsca. - Po raz kolejny nie udało się wybrać firm do dalszych rokowań w sprawie sprzedaży posiadanych przez miasto Gliwice udziałów w tej spółce - informuje Kamil Jany, naczelnik Wydziału Nadzoru Właścicielskiego UM.

Pod koniec zeszłego roku trzy krajowe firmy wyraziły zainteresowanie prywatyzacją PRUiM. W tym gronie znaleźli się: POLIMEX-MOSTOSTAL SIEDLCE S.A. z siedzibą w Warszawie, ROGBUD z Dąbrowy Górniczej oraz NCC ROADS POLSKA z Wrocławia. Powołana przez prezydenta Gliwic komisja dokonała w ubiegłym tygodniu oceny ich wstępnych ofert. Żaden z oferentów nie spełnił jednak oczekiwań komisji. - Przedstawione ceny zakupu udziałów były zbyt niskie, a planowane nakłady inwestycyjne na rozwój PRUiM - stanowczo niezadowalające. Podjęto więc decyzję o odstąpieniu od dalszych negocjacji prywatyzacyjnych z obecnymi oferentami - wyjaśnia Kamil Jany. Zgodnie stwierdzono, że „uzyskujące wysoką pozycję na rynku usług Przedsiębiorstwo Remontów Ulic i Mostów w Gliwicach może zostać sprzedane tylko takiemu inwestorowi strategicznemu, który zapewni mu odpowiedni rozwój”. (luz)



MIEJSKI SERWIS INTERNETOWY **GLIWICE**

ISSN 1734-5480

Wirtualne Biuro Obsługi | Plan miasta | Informacje prasowe | Ogłoszenia i komunikaty | Galeria | Gliwice w UE



[www.um.gliwice.pl](http://www.um.gliwice.pl)





**Ogłoszenie otwartego konkursu ofert na zadanie publiczne  
Miasta Gliwice:  
Organizacja i nadzór współzawodnictwa sportowego szkół.**

§ 1

1. Zadanie obejmuje organizację i nadzór nad zawodami na szczeblu miejskim zgodnie z kalendarzem imprez i zasadami określonymi przez Śląski Szkolny Związek Sportowy oraz organizację udziału Mistrza Gliwic w zawodach na szczeblu rejonowym i ponad rejonowym organizowanych przez Śląski Szkolny Związek Sportowy.
2. Oprócz zawodów określonych w ust. 1 oferta może objąć również organizację innych zawodów i imprez sportowych dla uczniów gliwickich szkół.

§ 2

Podmiotami uprawnionymi do złożenia oferty są:

1. organizacje pozarządowe,
2. podmioty wymienione w art. 3 ust. 3 ustawy o działalności pożytku publicznego i o wolontariacie,
3. jednostki podległe organom administracji publicznej lub przez nie nadzorowane.

§ 3

1. Wysokość środków publicznych przeznaczonych na realizację zadania w roku 2006 wynosi 45.000 zł.
2. W roku 2005 środki przeznaczone na wykonanie zadania wyniosły - 40.800 zł.
3. W roku 2004 środki przeznaczone na wykonanie zadania wyniosły - 40.000 zł

§ 4

1. Warunkiem przystąpienia do konkursu jest złożenie w terminie do 27 stycznia 2006 r. oferty zgodnej ze wzorem określonym w rozporządzeniu Ministra Gospodarki, Pracy i Polityki Społecznej z 29 października 2003 r. w sprawie wzoru oferty realizacji zadania publicznego, ramowego wzoru umowy o wykonanie zadania publicznego i wzoru sprawozdania tego zadania (Dz. U. nr 193, poz. 1891) w sekretariacie Wydziału Edukacji Urzędu Miejskiego w Gliwicach.
2. Do oferty należy dołączyć oświadczenie o nieprowadzeniu działalności gospodarczej w rozumieniu art. 9 ustawy o działalności pożytku publicznego i o wolontariacie w odniesieniu do zadania publicznego będącego przedmiotem oferty oświadczenie o niepodleganiu wykluczeniu z prawa otrzymania dotacji, o którym mowa w art. 93 ust. 7 ustawy o finansach publicznych.
3. Oferty należy składać w zamkniętych kopertach. Na kopercie powinna być wpisana nazwa zadania.
4. Dotacja zostanie przyznana tylko na zadanie, które realizowane będzie na rzecz mieszkańców Miasta Gliwice, na jego terenie lub w uzasadnionych przypadkach poza nim.
5. Oferty niekompletne, nieprawidłowo wypełnione albo złożone po terminie nie będą rozpatrywane.
6. Złożenie oferty nie jest równoznaczne z przyznaniem dotacji.
7. Przy rozpatrywaniu ofert brane będą pod uwagę następujące kryteria:
  - 1) merytoryczne - zakres projektu oraz zbieżność z celami zadania (oceniane w skali 0-4 punktów),
  - 2) finansowe (koszty realizacji planowanego zadania) - ocena kosztów kalkulacji zadania pod kątem ich celowości, oszczędnego wykorzystania oraz efektywności wykonania, udział środków własnych oraz innych źródeł finansowania (oceniane w skali 0-4),
  - 3) organizacyjne - posiadane zasoby kadrowe, rzeczowe, doświadczenie (oceniane w skali 0-4),
  - 4) prawidłowość i terminowość rozliczenia dotowanych zadań w latach 2003, 2004 (oceniane w skali 0-4).
8. Decyzję o udzieleniu dotacji podejmuje prezydent miasta, po zapoznaniu się z opinią powołanej przez siebie komisji. Komisja opiniuje pozytywnie tylko te oferty, które uzyskały co najmniej 12 punktów, w tym co najmniej 2 punkty za ocenę kryterium określonego w punkcie 4 ustępu 7. Komisja zostanie powołana odrębnym zarządzeniem.
9. Podmiot, który nie otrzymał dotacji w latach 2003, 2004 otrzymuje 2 punkty za ocenę kryterium określonego w punkcie 4 ustępu 7.
10. Rozpatrzenie ofert nastąpi w ciągu miesiąca od upływu terminu składania.
11. O podjętych decyzjach składający ofertę będą powiadomieni pisemnie.
12. Od podjętych decyzji nie przysługuje odwołanie.
13. Prezydent miasta zastrzega możliwość nierozstrzygnięcia konkursu.
14. Warunkiem zawarcia umowy jest:
  - 1) otwarcie wyodrębnionego rachunku bankowego dla przyjęcia dotacji,
  - 2) w przypadku przyznania dotacji w wysokości innej niż wnioskowana - korekta kosztorysu projektu.
15. Warunkiem przekazania dotacji jest zawarcie przed datą rozpoczęcia realizacji zadania umowy z zachowaniem formy pisemnej według wzoru określonego w rozporządzeniu wymienionym w ustępie 1.
16. Realizacja zadań zgłoszonych do konkursu powinna zakończyć się 17 grudnia 2006 r.
17. Podmiot dotowany po zakończeniu realizacji zadania jest zobowiązany do przedstawienia szczegółowego sprawozdania merytorycznego i finansowego z wykonanego zadania zgodnie ze wzorem określonym w rozporządzeniu wymienionym w ustępie 1.
18. Dodatkowych informacji na temat warunków i możliwości uzyskania dotacji udziela Wydział Edukacji Urzędu Miejskiego w Gliwicach ul. Zwycięstwa 21, tel. 0 32 231-05-74.

**Agencja Pracy PERSONEL z Gliwic, ul. Zwycięstwa 12,  
pilnie poszukuje osób na stanowiska:**

- **KIEROWCA KAT. C - ŁADOWACZ**, miejsce pracy: Gliwice,
- **SPAWACZ** - uprawnienia zgodnie z normą EN287-1:2004 w zakresie: metoda spawania (135 MAG), blachy lub rury P, T, rodzaj złącza BW, FW, grupa materiału 1.3, grubość materiału 12 (BW: 3,0-24,8/FW>=3,0), pozycja spawania PA, uprawnienia potwierdzone stosownym certyfikatem np. UDT, miejsce pracy: Gliwice,
- **TOKARZ**, miejsce pracy: Gliwice,
- **FREZER**, miejsce pracy: Gliwice,
- **SZLIFIERZ**, miejsce pracy: Gliwice,
- **SPECJALISTA DS. ORGANIZACJI PRODUKCJI** (samodzielne stanowisko kierownicze), miejsce pracy: Gliwice,
- **MENEDŻER PERSONALNY** (samodzielne stanowisko kierownicze), wymagana biegła znajomość języka angielskiego, 2 - 5 - letnie doświadczenie na podobnym kierowniczym stanowisku, miejsce pracy: Gliwice,
- **SPECJALISTA DS. FINANSÓW**, wymagane wykształcenie wyższe, 1 - 2 - letnie doświadczenie na podobnym stanowisku, miejsce pracy: Gliwice,
- **KOORDYNATOR/KA RECEPCJI**, wymagania: absolwent/ka studiów wyższych, lub student/ka studiów zaocznych, miejsce pracy: Gliwice.

ZAPRASZAMY DO SKŁADANIA APLIKACJI TAKŻE DROGĄ MAILOWĄ.

Blizsze informacje o ofertach:  
AGENCJA PRACY PERSONEL  
tel. 032/775-18-59, 032/334-71-15  
tel./fax 032/775-18-58

ul. Zwycięstwa 12  
44 - 100 Gliwice  
www.personel.com.pl, e-mail: personel@personel.com.pl  
od poniedziałku do piątku w godzinach 9.00 - 16.00



**Zarząd Budynków Miejskich  
II Towarzystwo Budownictwa Społecznego w Gliwicach,  
ul. Warszawska 35b,**

ogłasza przetarg nieograniczony na

**opracowanie inwentaryzacji budynku przy ul. Chodkiewicza 29 w Gliwicach.**

**Termin składania ofert:** 20 stycznia 2006 r. do godz. 9.00.  
**Termin otwarcia ofert:** 20 stycznia 2006 r. o godz. 10.00.

**REMONDIS Sp. z o.o.**

pilnie zatrudni kierowców posiadających prawo jazdy kat. C i świadectwo kwalifikacji.

Praca na terenie Gliwic - tel. 0 32- 231-08-58 wew. 203.



**Powiatowy  
Urząd Pracy informuje...**

**Poszukiwani:**

- **doradca techniczno-handlowy** - wykształcenie wyższe, znajomość branży instalacji sanitarno-grzewczych, prawo jazdy kat. B, umiejętność obsługi komputera, miejsce pracy: Gliwice,
- **kierownik szwalni** - wykształcenie średnie lub wyższe, znajomość krajelectwa budowlane (instalacyjne), umiejętność obsługi komputera (MS OFFICE, NORMA), miejsce pracy: Gliwice,
- **technik budowlany** - wykształcenie średnie, doświadczenie, uprawnienia budowlane (instalacyjne), umiejętność obsługi komputera (MS OFFICE, NORMA), miejsce pracy: Gliwice,
- **pielegniarka** - wykształcenie średnie, mile widziane doświadczenie, miejsce pracy: Pilchowice,
- **technik chemik** - wykształcenie średnie, znajomość języka angielskiego, prawo jazdy kat. B, umiejętność obsługi komputera, miejsce pracy: Gliwice,
- **kadrowa** - wykształcenie średnie, doświadczenie, miejsce pracy: Pyskowice,
- **kierownik magazynu** - wykształcenie wyższe lub średnie, doświadczenie, znajomość branży ogrodniczej, miejsce pracy: Pacyna,
- **kontroler konstrukcji spawanych** - wykształcenie średnie, doświadczenie, miejsce pracy: Gliwice,
- **monter instalacji sanitarnej** - wykształcenie zawodowe, minimum 3 lata doświadczenia, uprawnienia spawacza, miejsce pracy: Gliwice,
- **ślusarz** - doświadczenie, miejsce pracy: Gliwice,
- **kierowca** - prawo jazdy kat. C, świadectwo kwalifikacji, miejsce pracy: Gliwice i okolice,
- **elektromechanik** - wykształcenie zawodowe, minimum 5 lat doświadczenia, miejsce pracy: Gliwice,
- **mechanik samochodowy** - wykształcenie zawodowe, minimum 5 lat doświadczenia, miejsce pracy: Gliwice,
- **pracownik magazynowy** - wykształcenie średnie, minimum 2 lata doświadczenia, znajomość dokumentacji magazynowej, miejsce pracy: Gliwice,
- **sprzedawca (mięso, wędliny)** - doświadczenie, miejsce pracy: Gliwice,
- **kucharz** - wykształcenie zawodowe gastronomiczne, doświadczenie, miejsce pracy: Gliwice.

Osoby zainteresowane, spełniające warunki podane w ofercie proszone są o kontakt osobisty w PUP Gliwice, Pl. Inwalidów Wojennych 12, pokój 105.

Poniedziałek, wtorek, środa w godz. od 8.00 do 15.00, czwartek w godz. 8.00. do 16.30, piątek w godz. 8.00 do 14.00.

**PREZYDENT MIASTA GLIWICE  
OGŁASZA:**

- ▶ 21 lutego 2006 r. o godz. 9.00 rozpocznie się I ustny przetarg nieograniczony na zbycie (sprzedaż na własność) nieruchomości zabudowanej położonej w Gliwicach przy ul. Kopernika 109,
- ▶ przetarg nieograniczony na budowę budynku mieszkalno-usługowego przy ul. Jasnej, działka 6/9,
- ▶ Zarząd Dróg Miejskich w Gliwicach ogłasza przetarg nieograniczony na budowę ogrodzenia Jednostki Wojskowej 4115, przy ul. Andreasa w Gliwicach w ramach zadania inwestycyjnego - obwodnica zachodnia miasta Gliwice - o łącznej długości 616 mb.

**SZCZEGÓŁY NA STRONIE INTERNETOWEJ  
WWW.UM.GLIWICE.PL  
W DZIALE OGŁOSZENIA I KOMUNIKATY**

Zgodnie z art. 35 ust.1 ustawy z 21 sierpnia 1997 r. o gospodarce nieruchomościami (tekst jednolity Dz.U. nr 46 z 2000 r. poz. 543 z późn.zm.)



**PREZYDENT MIASTA GLIWICE  
INFORMUJE,**

**że w siedzibie Urzędu Miejskiego w Gliwicach na parterze budynku przy ul. Zwycięstwa 21 zostały podane do publicznej wiadomości wykazy zawierające nieruchomości:**

- przeznaczone do czasowego wydzierżawienia, stanowiące własność miasta Gliwice:
  - od nr 263/2005 do 269/2005,
  - nr 247/2005,
  - nr 271/2005,
  - nr 272/2005,
- przeznaczone do zbycia:
  - od nr 258/2005 do nr 260/2005,
  - nr 270/2005,
- przeznaczone do oddania w użytkowanie wieczyste na poprawę zagospodarowania:
  - nr 261/2005,
  - nr 262/2005,
- przeznaczone do sprzedaży w trybie bezprzetargowym, stanowiące własność Skarbu Państwa:
  - nr 19/2005.

**WSPÓŁPRACUJĄ Z NAMI**



**Prezydent Miasta Gliwice przypomina**

**o obowiązku uiszczenia opłaty rocznej z tytułu użytkowania wieczystego nieruchomości gruntowych w terminie do 31 marca każdego roku z góry za dany rok bez wezwania w kasie Urzędu Miejskiego lub na konto:**

dla gruntów Gminy Gliwice:

ING Bank Śląski S.A. nr 03 1050 1230 1000 0022 7694 9514,

dla gruntów Skarbu Państwa:

ING Bank Śląski S.A. nr 17 1050 1230 1000 0022 7694 9456.

Wpłaty dokonane we wszystkich oddziałach ING Bank Śląski przyjmowane są bez dodatkowych prowizji.

Informacje dotyczące opłat można uzyskać w biurze obsługi interesantów na stanowisku Wydziału Gospodarki Nieruchomościami (parter budynku po lewej stronie od wejścia głównego), tel. 032-239-12-36 oraz w Wydziale Gospodarki Nieruchomościami, pokój 428 (IV piętro), tel. 032-239-12-30 oraz pokój 463, tel. 032-239-12-32.

Osoby, którym wysokość opłaty nie została wypowiedziana do końca roku ubiegłego obowiązuje dotychczasowa wysokość opłaty.



## OGŁOSZENIE PREZYDENTA MIASTA GLIWICE

14 lutego 2006 r. o godz. 10.00 w Zakładzie Gospodarki Mieszkaniowej w Gliwicach przy Placu Inwalidów Wojennych 12, pok. nr 31, rozpocznie się I ustny przetarg na sprzedaż lokalu mieszkalnego nr 1 wraz z oddaniem w wieczyste użytkowanie ułamkowych części gruntu położonego przy ulicy Pszczyńskiej 25 - o pow. 92,20 m<sup>2</sup> wraz z pomieszczeniem przynależnym - piwnicą o pow. 29,38 m<sup>2</sup>, mieszczącego się w budynku wielomieszkaniowym, składającym się z 6 lokali mieszkalnych i 2 garaży, położonym na działce nr 401, obręb Politechnika, o pow. 831 m<sup>2</sup>, zapisanej w KW 32257.

Nieruchomość wolna jest od obciążeń.

**Cena wywoławcza nieruchomości:** 42.130 zł, w tym:  
**cena wywoławcza lokalu mieszkalnego:** 39.497 zł,  
**cena wywoławcza gruntu** (25% wartości udziału): 2.632,76 zł (w tym 22% VAT).

**Wadium:** 4.300 zł.

**Minimalne postąpienie:** 430 zł.

Oplaty roczne za użytkowanie wieczyste gruntu zostaną ustalone w wysokości 1% wycycytowanej wartości udziału, podwyższone o 22% podatek VAT.

**Udział w przetargach mogą brać** osoby fizyczne lub prawne, które wpłacą określone w niniejszym ogłoszeniu wadium na konto Zakładu Gospodarki Mieszkaniowej w Gliwicach - ING Bank Śląski S.A. nr 24 1050 1298 1000 0022 7947 4098 i dostarczą dowód wpłaty wadium (lub jego kserokopię) do biura podawczego Zakładu Gospodarki Mieszkaniowej w Gliwicach do 10 lutego 2006 r. do godz. 15.00.

Osoby fizyczne biorące udział w przetargu winny mieć ze sobą dowód tożsamości, a przedstawiciele osób prawnych odpowiedni dokument, upoważniający je do składania oświadczeń woli w imieniu tych osób w formie aktu notarialnego.

### Wpłacone wadium podlega:

- zaliczeniu na poczet ceny lokalu zaoferowanej przez oferenta, który wygra przetarg,
- zwrotowi pozostałym oferentom, którzy przetargu nie wygrają,
- przypadkowi, jeżeli osoba, która wygra przetarg, uchyli się od zawarcia umowy notarialnej w wyznaczonym terminie.

Nieruchomość zostanie udostępniona w celu oględzin 24 stycznia 2006 r. w godz. od 14.00 do 14.15

Osoba, która wygra przetarg, zobowiązana będzie do poniesienia kosztów notarialnych i sądowych związanych z nabyciem nieruchomości lokalowej.

Dodatkowych informacji na temat warunków przetargu udziela Zakład Gospodarki Mieszkaniowej, tel. 032 - 239 - 12 - 74 wew.104.



## OGŁOSZENIE PREZYDENTA MIASTA GLIWICE

14 lutego 2006 r. o godz. 11.00 w Zakładzie Gospodarki Mieszkaniowej w Gliwicach przy Placu Inwalidów Wojennych 12, pok. nr 31, rozpocznie się I ustny przetarg na sprzedaż lokalu użytkowego nr I wraz z oddaniem w wieczyste użytkowanie ułamkowych części gruntu, położonego przy ulicy Pszczyńskiej 9 - o pow. 26,16 m<sup>2</sup> bez pomieszczeń przynależnych, mieszczącego się w budynku wielomieszkaniowym, składającym się z 9 lokali mieszkalnych i 2 użytkowych, położonym na działce nr 344, obręb Politechnika o pow. 290 m<sup>2</sup>, zapisanej w KW 25146.

Nieruchomość wolna jest od obciążeń.

**Cena wywoławcza nieruchomości:** 22.859 zł, w tym:  
**cena wywoławcza lokalu użytkowego:** 22.660 zł,  
**cena wywoławcza gruntu** (25% wartości udziału): 198,86 zł (w tym 22% VAT).

**Wadium:** 2.300 zł.

**Minimalne postąpienie:** 230 zł.

Oplaty roczne za użytkowanie wieczyste gruntu zostaną ustalone w wysokości 3% wycycytowanej wartości udziału, podwyższone o 22% podatek VAT.

**Udział w przetargach mogą brać** osoby fizyczne lub prawne, które wpłacą określone w niniejszym ogłoszeniu wadium na konto Zakładu Gospodarki Mieszkaniowej w Gliwicach - ING Bank Śląski S.A. nr 24 1050 1298 1000 0022 7947 4098 i dostarczą dowód wpłaty wadium (lub jego kserokopię) do biura podawczego Zakładu Gospodarki Mieszkaniowej w Gliwicach do 10 lutego 2006 r. do godz. 15.00.

Osoby fizyczne biorące udział w przetargu winny mieć ze sobą dowód tożsamości, a przedstawiciele osób prawnych odpowiedni dokument, upoważniający je do składania oświadczeń woli w imieniu tych osób w formie aktu notarialnego.

### Wpłacone wadium podlega:

- zaliczeniu na poczet ceny lokalu zaoferowanej przez oferenta, który wygra przetarg,
- zwrotowi pozostałym oferentom, którzy przetargu nie wygrają,
- przypadkowi, jeżeli osoba, która wygra przetarg, uchyli się od zawarcia umowy notarialnej w wyznaczonym terminie.

Nieruchomość zostanie udostępniona w celu oględzin 24 stycznia 2006 r. w godz. od 14.20 do 14.45.

Osoba, która wygra przetarg, zobowiązana będzie do poniesienia kosztów notarialnych i sądowych związanych z nabyciem nieruchomości lokalowej.

Dodatkowych informacji na temat warunków przetargu udziela Zakład Gospodarki Mieszkaniowej, tel. 032 - 239 - 12 - 74 wew.104.



## OGŁOSZENIE PREZYDENTA MIASTA GLIWICE

14 lutego 2006 r. o godz. 13.00 w Zakładzie Gospodarki Mieszkaniowej w Gliwicach przy Placu Inwalidów Wojennych 12, pok. nr 31 rozpocznie się III ustny przetarg na sprzedaż lokalu użytkowego nr I wraz z oddaniem w wieczyste użytkowanie ułamkowych części gruntu, położonego przy ulicy Sikorskiego 90 - o pow. 20,30 m<sup>2</sup>, bez pomieszczeń przynależnych, mieszczącego się w budynku wielomieszkaniowym, w którym znajduje się 6 lokali mieszkalnych i 1 lokal użytkowy, położonym na działce nr 1371, obręb Sośnica, o pow. 446 m<sup>2</sup>, zapisanej w KW 40824.

Nieruchomość wolna jest od obciążeń.

**Cena wywoławcza nieruchomości:** 14.515 zł, w tym:  
**cena wywoławcza lokalu użytkowego:** 14.166 zł,  
**cena wywoławcza gruntu** (25% wartości udziału): 348,62 zł (w tym 22% VAT).

**Wadium:** 1.500 zł.

**Minimalne postąpienie:** 150 zł.

Oplaty roczne za użytkowanie wieczyste gruntu zostaną ustalone w wysokości 3% wycycytowanej wartości udziału, podwyższone o 22% podatek VAT.

**Udział w przetargach mogą brać** osoby fizyczne lub prawne, które wpłacą określone w niniejszym ogłoszeniu wadium na konto Zakładu Gospodarki Mieszkaniowej w Gliwicach - ING Bank Śląski S.A. nr 24 1050 1298 1000 0022 7947 4098 i dostarczą dowód wpłaty wadium (lub jego kserokopię) do biura podawczego Zakładu Gospodarki Mieszkaniowej w Gliwicach do 10 lutego 2006 r. do godz. 15.00.

Osoby fizyczne biorące udział w przetargu winny mieć ze sobą dowód tożsamości, a przedstawiciele osób prawnych odpowiedni dokument, upoważniający je do składania oświadczeń woli w imieniu tych osób, w formie aktu notarialnego.

### Wpłacone wadium podlega:

- zaliczeniu na poczet ceny lokalu zaoferowanej przez oferenta, który wygra przetarg,
- zwrotowi pozostałym oferentom, którzy przetargu nie wygrają,
- przypadkowi, jeżeli osoba, która wygra przetarg, uchyli się od zawarcia umowy notarialnej w wyznaczonym terminie.

Nieruchomość zostanie udostępniona w celu oględzin 20 stycznia 2006 r. w godz. od 14.45 do 15.00.

Osoba, która wygra przetarg, zobowiązana będzie do poniesienia kosztów notarialnych i sądowych związanych z nabyciem nieruchomości lokalowej.

Dodatkowych informacji na temat warunków przetargu udziela Zakład Gospodarki Mieszkaniowej, tel. 032 - 239 - 12 - 74 wew.104.



## PREZYDENT MIASTA GLIWICE

### OGŁASZA

przetarg nieograniczony na adaptację części pomieszczeń w Szkole Podstawowej nr 11 w Gliwicach, (ul. Pocztowa 31) na siedzibę Rady Osiedla „Ligota Zabrska”.

**Nazwa i adres zamawiającego:** Urząd Miejski w Gliwicach, ul. Zwycięstwa 21, 44-100 Gliwice.

**Specyfikacja istotnych warunków zamówienia** w cenie 45 zł do odebrania w siedzibie zamawiającego w Gliwicach, ul. Zwycięstwa 21, Biuro Obsługi Interesantów, stanowisko ds. zamówień publicznych (parter) od poniedziałku do środy od godziny 8.00 do godziny 16.00, w czwartki od godziny 8.00 do godziny 17.00, w piątki od godziny 8.00 do godziny 15.00, tel. 032 239-12-56, faks 032 231-27-25 lub za zaliczeniem pocztowym.

**Opis przedmiotu zamówienia oraz wielkość lub zakres zamówienia:** szczegółowy opis przedmiotu zamówienia stanowią: dokumentacja projektowa, przedmiary robót i specyfikacje techniczne wykonania i odbioru robót budowlanych.

**Oferty częściowe:** zamawiający nie dopuszcza możliwości składania ofert częściowych.

**Oferty wariantowe:** zamawiający nie dopuszcza możliwości składania ofert wariantowych.

**Termin wykonania zamówienia:** 28 lutego 2006 r.

W postępowaniu mogą wziąć udział wykonawcy, którzy spełniają warunki określone w specyfikacji istotnych warunków zamówienia oraz w ustawie Prawo zamówień publicznych.

**Kryteria oceny ofert oraz ich znaczenie:** cena - 100%.

**Termin składania ofert:** 23 stycznia 2006 r. do godz. 10.00.

**Miejsce składania ofert** w siedzibie zamawiającego w Biurze Obsługi Interesantów, stanowisko ds. zamówień publicznych (parter) lub listownie na adres zamawiającego.

**Otwarcie ofert:** 23 stycznia 2006 r. o godz. 11.00 w siedzibie zamawiającego w sali nr 139.

**Termin związania ofertą:** 30 dni.



## Przedsiębiorstwo Energetyki Ciepłej - Gliwice Sp. z o.o. w Gliwicach, ul. Królewskiej Tamy,

ogłasza przetargi na

### ► zakup ciągnika rolniczego

**Termin składania ofert:** 23 stycznia 2006 r. do godz. 9.30.

**Termin otwarcia ofert:** 23 stycznia 2006 r. o godz. 10.00.

### ► zakup przyczepy samowyładowczej

**Termin składania ofert:** 23 stycznia 2006 r. do godz. 10.00.

**Termin otwarcia ofert:** 23 stycznia 2006 r. o godz. 10.30.



## OGŁOSZENIE PREZYDENTA MIASTA GLIWICE

15 lutego 2006 r. o godz. 12.00 rozpocznie się I ustny przetarg na sprzedaż lokalu użytkowego wraz z oddaniem w wieczyste użytkowanie ułamkowych części gruntu przy ul. Królowej Jadwigi 2 - lokal użytkowy nr 2 w oficynie, o pow. 24,17 m<sup>2</sup> bez pomieszczeń przynależnych, mieszczący się w budynku wielomieszkaniowym, składającym się z 17 lokali mieszkalnych i 2 użytkowych, położonym na działkach wcześniej nr 35/3, i 84/1, obecnie nr 13 i 14, obręb Kolej, o pow. 538 m<sup>2</sup>, zapisanej w KW 32175.

Nieruchomość wolna jest od obciążeń.

**Cena wywoławcza nieruchomości:** 25.188 zł, w tym:  
**cena wywoławcza lokalu użytkowego:** 24.848 zł,  
**cena wywoławcza gruntu** (25% wartości udziału) 339,16 zł (w tym 22% VAT).

**Wadium:** 2.600 zł.

**Minimalne postąpienie:** 260 zł.

**Udział w przetargach mogą brać** osoby fizyczne lub prawne, które wpłacą określone w niniejszym ogłoszeniu wadium na konto Zakładu Gospodarki Mieszkaniowej w Gliwicach - ING Bank Śląski S.A. nr 24 1050 1298 1000 0022 7947 4098 i dostarczą dowód wpłaty wadium (lub jego kserokopię) do biura podawczego Zakładu Gospodarki Mieszkaniowej w Gliwicach do 10 lutego 2006 r. do godz. 15.00.

Osoby fizyczne biorące udział w przetargu winny mieć ze sobą dowód tożsamości, a przedstawiciele osób prawnych odpowiedni dokument, upoważniający je do składania oświadczeń woli w imieniu tych osób w formie aktu notarialnego.

### Wpłacone wadium podlega:

- zaliczeniu na poczet ceny lokalu zaoferowanej przez oferenta, który wygra przetarg,
- zwrotowi pozostałym oferentom, którzy przetargu nie wygrają,
- przypadkowi, jeżeli osoba, która wygra przetarg, uchyli się od zawarcia umowy notarialnej w wyznaczonym terminie.

Nieruchomość zostanie udostępniona w celu oględzin 25 stycznia 2006 r. w godz. od 14.00 do 14.15

Osoba, która wygra przetarg, zobowiązana będzie do poniesienia kosztów notarialnych i sądowych związanych z nabyciem nieruchomości lokalowej.

Dodatkowych informacji na temat warunków przetargu udziela Zakład Gospodarki Mieszkaniowej, tel. 032 - 239 - 12 - 74 wew.104.

## MIEJSKI ZARZĄD USŁUG KOMUNALNYCH w Gliwicach, ul. Fredry 6,



ogłasza przetarg na świadczenie usług weterynaryjnych w schronisku dla zwierząt w Gliwicach.

**Termin składania ofert:** 24 stycznia 2006 r. do godz. 10.30.

**Termin otwarcia:** 24 stycznia 2006 r. o godz. 11.00.



## OGŁOSZENIE PREZYDENTA MIASTA GLIWICE

14 lutego 2006 r. o godz. 12.00 w Zakładzie Gospodarki Mieszkaniowej w Gliwicach przy Placu Inwalidów Wojennych 12 pok. nr 31 rozpocznie się I ustny przetarg na sprzedaż lokalu użytkowego nr II wraz z oddaniem w wieczyste użytkowanie ułamkowych części gruntu położonego przy ulicy Pszczyńskiej 9 - o pow. 27,50 m<sup>2</sup> bez pomieszczeń przynależnych, mieszczącego się w budynku wielomieszkaniowym, składającym się z 9 lokali mieszkalnych i 2 użytkowych, położonym na działce nr 344, obręb Politechnika, o pow. 290 m<sup>2</sup>, zapisanej w KW 25146.

Nieruchomość wolna jest od obciążeń.

**Cena wywoławcza nieruchomości:** 28.387 zł, w tym:  
**cena wywoławcza lokalu użytkowego:** 28.121 zł,  
**cena wywoławcza gruntu** (25% wartości udziału) 265,35 zł (w tym 22% VAT).

**Wadium:** 2.900 zł.

**Minimalne postąpienie:** 290 zł.

Oplaty roczne za użytkowanie wieczyste gruntu zostaną ustalone w wysokości 3% wycycytowanej wartości udziału, podwyższone o 22% podatek VAT.

**Udział w przetargach mogą brać** osoby fizyczne lub prawne, które wpłacą określone w niniejszym ogłoszeniu wadium na konto Zakładu Gospodarki Mieszkaniowej w Gliwicach - ING Bank Śląski S.A. nr 24 1050 1298 1000 0022 7947 4098 i dostarczą dowód wpłaty wadium (lub jego kserokopię) do biura podawczego Zakładu Gospodarki Mieszkaniowej w Gliwicach do 10 lutego 2006 r. do godz. 15.00.

Osoby fizyczne biorące udział w przetargu winny mieć ze sobą dowód tożsamości, a przedstawiciele osób prawnych odpowiedni dokument, upoważniający je do składania oświadczeń woli w imieniu tych osób w formie aktu notarialnego.

### Wpłacone wadium podlega:

- zaliczeniu na poczet ceny lokalu zaoferowanej przez oferenta, który wygra przetarg,
- zwrotowi pozostałym oferentom, którzy przetargu nie wygrają,
- przypadkowi, jeżeli osoba, która wygra przetarg, uchyli się od zawarcia umowy notarialnej w wyznaczonym terminie.

Nieruchomość zostanie udostępniona w celu oględzin 24 stycznia 2006 r. w godz. od 14.20 do 14.45.

Osoba, która wygra przetarg, zobowiązana będzie do poniesienia kosztów notarialnych i sądowych związanych z nabyciem nieruchomości lokalowej.

Dodatkowych informacji na temat warunków przetargu udziela Zakład Gospodarki Mieszkaniowej, tel. 032 - 239 - 12 - 74 wew.104.

## Zarząd Ośrodków Wypoczynkowo - Turystycznych „TUR” w Gliwicach, ul. Ziemięcicka 62,

ogłasza przetarg nieograniczony na wynajem pomieszczeń do prowadzenia działalności gastronomicznej w Hotelu Leśnym, ul. Toszecka 137, 44-100 Gliwice.

**Termin składania ofert:** 27 stycznia 2006 r. do godz. 10.00.

**Termin otwarcia ofert:** 27 stycznia 2006 r. o godz. 10.15.



OGŁOSZENIE  
**PREZYDENTA MIASTA GLIWICE**

15 lutego 2006 r. o godz. 11.00 rozpocznie się I ustny przetarg na sprzedaż lokalu użytkowego wraz z oddaniem w wieczyste użytkowanie ułamkowych części gruntu przy ul. Jagiellońskiej 21 - lokal użytkowy nr I, o pow. 67,19 m<sup>2</sup> bez pomieszczeń przynależnych, mieszczący się w budynku wielomieszkaniowym, składającym się z 14 lokali mieszkalnych i 2 użytkowych, położonym na działce wcześniej nr 61/2, obecnie nr 339, obręb Centrum o pow. 723 m<sup>2</sup>, zapisanej w KW 33214. Nieruchomość wolna jest od obciążeń.

**Cena wywoławcza nieruchomości** - 91.616 zł, w tym: cena wywoławcza lokalu użytkowego 90.738 zł, cena wywoławcza gruntu (25% wartości udziału) 877,79 zł (w tym 22% VAT).  
**Wadium:** 9.200 zł.  
**Minimalne postąpienie:** 920 zł.

**Udział w przetargach mogą brać** osoby fizyczne lub prawne, które wpłacą określone w niniejszym ogłoszeniu wadium na konto Zakładu Gospodarki Mieszkaniowej w Gliwicach - ING Bank Śląski S.A. nr 24 1050 1298 1000 0022 7947 4098 i dostarczą dowód wpłaty wadium (lub jego kserokopię) do biura podawczego Zakładu Gospodarki Mieszkaniowej w Gliwicach do 10 lutego 2006 r. do godz. 15.00  
Osoby fizyczne biorące udział w przetargu winny mieć ze sobą dowód tożsamości, a przedstawiciele osób prawnych odpowiedni dokument, upoważniający je do składania oświadczeń woli w imieniu tych osób w formie aktu notarialnego.

**Wpłacone wadium podlega:**

- zaliczeniu na poczet ceny lokalu zaofiarowanej przez oferenta, który wygra przetarg,
- zwrotowi pozostałym oferentom, którzy przetargu nie wygrają,
- przypadkowi, jeżeli osoba, która wygra przetarg, uchyli się od zawarcia umowy notarialnej w wyznaczonym terminie.

Nieruchomość zostanie udostępniona na cel oględzin 25 stycznia 2006 r. w godzinach od 14.20 do 14.45.

Osoba, która wygra przetarg, zobowiązana będzie do poniesienia kosztów notarialnych i sądowych związanych z nabyciem nieruchomości lokalowej. Dodatkowych informacji na temat warunków przetargu udziela Zakład Gospodarki Mieszkaniowej, tel. 032 - 239 - 12 - 74 wew.104.



OGŁOSZENIE  
**PREZYDENTA MIASTA GLIWICE**

15 lutego 2006 r. o godz. 10.00 rozpocznie się I ustny przetarg ograniczony do lokatorów lokali mieszkalnych przy ul. Kaszubskiej 13 na sprzedaż lokalu nr 3 wraz z oddaniem w wieczyste użytkowanie ułamkowych części gruntu oznaczonego działką dawniej nr 7, obecnie nr 183, obręb Politechnika o pow. 631 m<sup>2</sup>, zapisanej w KW 33498.

Lokal o powierzchni 28,87 m<sup>2</sup> bez pomieszczeń przynależnych, mieści się w budynku wielomieszkaniowym, składającym się z 2 lokali mieszkalnych, 1 będącego przedmiotem niniejszego przetargu i 2 garaży.

Cena wywoławcza nieruchomości - 13.161 zł, w tym: **cena wywoławcza lokalu:** 11.435 zł, **cena wywoławcza gruntu (25% wartości udziału):** 1.726 zł (w tym 22% VAT).  
**Wadium:** 1.500 zł.  
**Minimalne postąpienie:** 150 zł.

**Udział w przetargu mogą brać** osoby fizyczne lub prawne, będące lokatorami lokali w budynku nr 13 położonym przy ul. Kaszubskiej, które wpłacą określone w niniejszym ogłoszeniu wadium na konto Zakładu Gospodarki Mieszkaniowej w Gliwicach - ING Bank Śląski S.A. nr konta 24 1050 1298 1000 0022 7947 4098 i dostarczą dowód wpłaty wadium (lub jego kserokopię) do biura podawczego Zakładu Gospodarki Mieszkaniowej w Gliwicach do 10 lutego 2006 r. do godz. 15.00. Forma przetargu została zaakceptowana przez prezydenta miasta Gliwice, z uwagi na fakt, że jest to ostatni lokal gminny w nieruchomości oraz na brak możliwości technicznych wykonania w nim pomieszczenia WC.  
Osoby fizyczne biorące udział w przetargu winny mieć ze sobą dowód tożsamości a przedstawiciele osób prawnych odpowiedni dokument, upoważniający je do składania oświadczeń woli w imieniu tych osób w formie aktu notarialnego.

**Wpłacone wadium podlega:**

- zaliczeniu na poczet ceny lokalu zaofiarowanej przez oferenta, który wygra przetarg,
- zwrotowi pozostałym oferentom, którzy przetargu nie wygrają,
- przypadkowi, jeżeli osoba, która wygra przetarg, uchyli się od zawarcia umowy notarialnej w wyznaczonym terminie.

Osoba, która wygra przetarg, zobowiązana będzie do poniesienia kosztów notarialnych i sądowych związanych z nabyciem nieruchomości lokalowej.

Dodatkowe informacje na temat warunków przetargu można uzyskać pod tel. 032-239-12-74 wew. 104 lub w siedzibie Zakładu Gospodarki Mieszkaniowej w Gliwicach Pl.Inwalidów 12.

**Zarząd Budynków Miejskich  
II Towarzystwo Budownictwa Społecznego,  
44-100 Gliwice, ul. Warszawska 35b**

ogłasza przetargi nieograniczone na

- ▶ **wykonanie inwentaryzacji budowlanej oraz projektu uporządkowania i dobudowy przewodów kominowych w budynkach przy ul. Zawadzkiego 38, ul. Floriańskiej 24, ul. Toszeckiej 23 i ul. Dworskiej 18 w Gliwicach.**

**Zadanie nr 1.**

Wykonanie inwentaryzacji budowlanej i projektu uporządkowania i dobudowy przewodów kominowych w budynkach przy ul. Zawadzkiego 38 i ul. Floriańskiej 24.

**Zadanie nr 2.**

Wykonanie inwentaryzacji budowlanej i projektu uporządkowania i dobudowy przewodów kominowych w budynkach przy ul. Toszeckiej 23 i ul. Dworskiej 18.

**Termin składania ofert:** 27 stycznia 2006 r. do godz. 9.00.

**Termin otwarcia ofert:** 27 stycznia 2006 r. o godz. 11.00.

- ▶ **wykonanie inwentaryzacji budowlanej, projektu instalacji gazowej i projektu uporządkowania i dobudowy przewodów kominowych w budynku przy ul. Wita Stwosza 42 oraz wykonanie projektu uporządkowania i dobudowy przewodów kominowych w budynku przy ul. Świętojańskiej 29 i ul. Świętojańskiej 31.**

**Zadanie nr 1**

Wykonanie inwentaryzacji budowlanej, projektu instalacji gazowej i projektu uporządkowania i dobudowy przewodów kominowych w budynku przy ul. Wita Stwosza 42.

**Zadanie nr 2**

Wykonanie projektu uporządkowania i dobudowy przewodów kominowych budynku przy ul. Świętojańskiej 29 i ul. Świętojańskiej 31.

**Termin składania ofert:** 27 stycznia 2006 r. do godz. 9.00.

**Termin otwarcia ofert:** 27 stycznia 2006 r. o godz. 10.00.

**ZARZĄD DRÓG MIEJSKICH W GLIWICACH**  
ul. Bolesława Śmiałego 2B,

ogłasza przetarg nieograniczony na **wykonanie studium wykonalności dróg zbiorczych dla obsługi terenów przyległych do budowanej autostrady A-4 w Gliwicach.**

**Opis przedmiotu zamówienia:** opracowanie obejmuje wykonanie studium wykonalności dla dróg zbiorczych obsługujących tereny komercyjne, zlokalizowanych wzdłuż autostrady A-4 i ich powiązań z istniejącym układem komunikacyjnym na odcinku od węzła „Sośnica” do granicy miasta.

**Specyfikacja istotnych warunków zamówienia:** specyfikacja w cenie 10 zł jest dostępna w siedzibie ZDM przy ul. Bolesława Śmiałego 2B, pok. 123 (sekretariat), w godz. od 8.00 do 15.00 lub za zaliczeniem pocztowym (koszty przesyłki zostaną doliczone do ceny SIWZ). Nr konta: ING Bank Śląski 58 1050 1298 1000 0022 8940 7450. Uwaga: warunkiem wydania specyfikacji w siedzibie zamawiającego jest złożenie pisma (wniosku) o jej wydanie oraz załączenie kserokopii dowodu wpłaty na podane konto. W przeciwnym razie specyfikacja nie zostanie wydana.

**Termin realizacji zadania:** 5 miesięcy od daty podpisania umowy.  
**Termin składania ofert:** 23 stycznia 2006 r. do godz. 11.00.

**Miejsce składania ofert:** siedziba ZDM, ul. Bolesława Śmiałego 2B, pok. 123 (sekretariat).

**Termin otwarcia ofert:** 23 stycznia 2006 r. do godz. 12.00.  
**Miejsce otwarcia ofert:** siedziba ZDM, ul. Bolesława Śmiałego 2B, pok. 136.

**Informacja o ofercie wariantowej:** zamawiający nie dopuszcza składania oferty wariantowej.

**Informacja o ofercie częściowej:** zamawiający nie dopuszcza składania ofert częściowych.

**Kryteria oceny ofert** cena - 100%.

**Okres związania ofertą:** 30 dni od daty terminu składania ofert. W postępowaniu mogą wziąć udział wykonawcy, którzy nie są wykluczeni z art. 24 ust. 1 i 2 oraz spełniający warunki określone w art. 22 ustawy Prawo zamówień publicznych oraz warunki określone w specyfikacji istotnych warunków zamówienia.

Z A M Ó W I E N I A  
P U B L I C Z N E

**WAŻNE DLA WYKONAWCÓW**

**POŚWIADCZANIE AKTUALNOŚCI  
DOKUMENTÓW**

Częstym powodem wykluczenia wykonawcy z postępowania jest dołączenie do oferty nieaktualnego zaświadczenia o wpisie do ewidencji działalności gospodarczej. Przedsiębiorcy posiadający dokument wystawiony wcześniej niż 6 miesięcy przed upływem terminu składania ofert udają się do urzędu, który wydał dokument, w celu potwierdzenia zawartych w nim danych. Zdarza się, że zamiast potwierdzenia aktualności danych otrzymują jedynie poświadczenie „za zgodność z oryginałem”. Taka adnotacja nie jest wystarczająca. Powoduje, że dokument jest kwestionowany przez zamawiającego, a wykonawca zostaje wykluczony z udziału w postępowaniu. W związku z tym informujemy, że dokument, którego dane potwierdzamy w urzędzie powinien zawierać adnotację o aktualności danych np. „potwierdzam zgodność danych z ewidencją na dzień...” lub „dane zgodne na dzień...” lub inne adnotacje, które stwierdzają rzeczywisty, nadal utrzymujący się stan faktyczny i prawny. (gk)

Zgodnie z art.35 ust. 1 ustawy 21 sierpnia 1997 r. o gospodarce nieruchomościami (tekst jednolity Dz. U. nr 261 z 2004 r., poz. 2603 z póź. zm.)



**PREZYDENT MIASTA GLIWICE**  
INFORMUJE,

że w budynku Zakładu Gospodarki Mieszkaniowej w Gliwicach przy Placu Inwalidów Wojennych 12, zostały podane do publicznej wiadomości wykazy zawierające nieruchomości przeznaczone do zbycia:

- nr 570 do 20 stycznia 2006 r.,
- nr 577 do 20 stycznia 2006 r.,
- nr 578 do 20 stycznia 2006 r.,
- nr 579 do 20 stycznia 2006 r.,
- nr 580 do 20 stycznia 2006 r.,
- nr 581 do 20 stycznia 2006 r.,
- nr 582 do 20 stycznia 2006 r.,
- nr 583 do 20 stycznia 2006 r.,
- nr 584 do 20 stycznia 2006 r.,
- nr 585 do 20 stycznia 2006 r.,
- nr 586 do 20 stycznia 2006 r.,
- nr 587 do 20 stycznia 2006 r.

Wykazy ogłasza się w celu umożliwienia zgłoszenia ewentualnych roszczeń do nieruchomości umieszczonych w wykazach.

**MIEJSKI SERWIS  
INFORMACYJNY  
GLIWICE**



**Wydawca:** Biuro Prasowe Urzędu Miejskiego w Gliwicach, ul. Zwycięstwa 21, 44-100 Gliwice, tel. 032-231-99-36, faks: 032-231-99-01, www.um.gliwice.pl, bp@um.gliwice.pl.

**Redaguje zespół:** Magdalena Borowska (ogłoszenia), Monika Grzeczynska (dystrybucja), tel. 032-230-49-00, e-mail: grzeczynska\_m@um.gliwice.pl, Marek Jarzębowski (redaktor naczelny), tel. 032-239-12-89, e-mail: jarzebowski\_m@um.gliwice.pl, Katarzyna Kulik (publicystyka), Krzysztof Krzemiński (skład i grafika), Joanna Lenczowska (sekretarz redakcji), tel. 032-231-99-36, e-mail: lenczowska\_j@um.gliwice.pl, Zbigniew Lubowski (publicystyka).

Współpraca redakcyjna: Justyna Gałka, Małgorzata Kazek.

**Nakład:** 20.000 egzemplarzy.

Redakcja zastrzega sobie prawo skracania i adiacji językowo-stylistycznej nadsyłanych materiałów. Nie zwracamy tekstów, które nie były zamówione.



## WSTĄP DO MUZEUM!

Do 15 stycznia można jeszcze obejrzeć dwie świąteczne ekspozycje muzealne: „Szopki krakowskie i nie tylko...” (wystawa w Zamku Piastowskim) oraz „Śląskie Boże Narodzenie” (prezentacja w Willi Caro). Obydwie spotkały się z ciepłym przyjęciem ze strony zwiedzających. - Od momentu otwarcia do końca ubiegłego tygodnia „Śląskie Boże Narodzenie” zobaczyło 1.368 osób, natomiast „Szopki..” - 845 osób.

Przypomnijmy, iż w Zamku Piastowskim ekspozowane są stylizowane szopki ze zbiorów Muzeum w Chrzanowie, prezentowane wcześniej na konkursach z lat 1990-2000. Znajdują się wśród nich dzieła potomków znanych krakowskich rodzin szopkarzy: Stanisława Malika (II nagroda w 2000 roku), Stanisława Paczyńskiego (III nagroda w 1999 roku), Witolda Głucha (III nagroda w 1990 roku) i Bronisława Pięcika (II nagroda w 1996 roku).

Ekspozycja w Willi Caro przedstawia natomiast wystrój śląskiej chaty i domu robotniczego z początku XX wieku. Prezentuje m.in. przeznaczenie kolorowych opłatków oraz bogaty zestaw regionalnych potraw



fot. archiwum Muzeum w Gliwicach

wigilijnych. - Do najważniejszych z nich zaliczono: siemieniokę, moczkę, makówki, specjalnie przygotowywane ryby (śledzie i karpie), kapustę, groch, pierniki oraz makową struclę - opowiada Bożena Kubit, kierownik Działu Etnografii gliwickiej instytucji. Na wystawie można zobaczyć choinkę przystrojoną tradycyjnymi ozdobami: jabłkami, orzechami, piernikami, świeczkami oraz ozdobami z bibulek i słomy. Główne miejsce zajmuje bogato udekorowany stół świąteczny.

Obydwie wystawy są czynne w porze funkcjonowania oddziałów Muzeum w Gliwicach. (kik)

### KINO BAJKA

- ☐ 13 - 19 stycznia: *Opowieści z Narnii: Lew, czarownica i stara szafa* (16.30, 19.00)



### KINO TEATR „X”

program dostępny na stronie internetowej [www.kinox.gliwice.pl](http://www.kinox.gliwice.pl)

### KINO AMOK

- ☐ 12 stycznia: *Factotum* (16.00, 18.00), *Witaj nocy* (20.00)
- ☐ 13 - 19 stycznia: *Internal Affairs: Piekielna gra* (16.00, 18.00), *Zakochani widzą słonie* (20.00)



### GLIWICKI TEATR MUZYCZNY

ul. Nowy Świat 55/57,  
tel. 230-67-18,  
232-11-01,

e-mail: [gtm@teatr.gliwice.pl](mailto:gtm@teatr.gliwice.pl),  
[www.teatr.gliwice.pl](http://www.teatr.gliwice.pl)

- ☐ 12 i 13 stycznia: *Dziadek do orzechów* (10.30)
- ☐ 14 i 17 stycznia: *42 ulica* (18.30)
- ☐ 19 stycznia: *Hello, Dolly!* (18.30)

### PALMIARNIA MIEJSKA

ul. Fredry 6 - Park Chopina, tel. 231-32-39

#### Zwiedzanie:

od wtorku do piątku od 9.00 do 18.00  
(wejście do 17.00),  
sobota, niedziela od 10.00 do 18.00  
(wejście do 17.00).

#### Phalaenopsis sp.

Falenopsis w tłumaczeniu z greki znaczy „przypominający ćmę”. W naturze, w gorącym klimacie okolic południowego Pacyfiku, roślina ta porasta konary i pnie drzew, a jej kwiaty utrzymują się przez kilka tygodni.



fot. archiwum Palmiarni

## MUZEUM W GLIWICACH

[www.muzeum.gliwice.pl](http://www.muzeum.gliwice.pl)

### WILLA CARO

ul. Dolnych Wałów 8a, tel. 032-231-08-54  
Zwiedzanie: wtorek, środa, piątek

- od 9.00 do 14.30, czwartek (bezpłatnie)  
- od 11.00 do 18.00, sobota, niedziela  
- od 10.00 do 15.00.

#### Wystawy stałe:

- „Dziewiętnastowieczne wnętrza mieszkalne willi górnośląskich przemysłowców”,
- „Kultura ludowa regionu gliwickiego z przełomu XIX i XX wieku”.

#### Wystawa czasowa:

- „Żydzi gliwicy” (czynna do 31 stycznia 2006 roku).

#### Wystawa świąteczna:

- „Śląskie Boże Narodzenie” (czynna do 15 stycznia 2006 roku).

### ZAMEK PIASTOWSKI

ul. Pod Murami 2, tel. 032-231-44-94  
Zwiedzanie: wtorek, środa, piątek

- od 9.00 do 14.30, czwartek (bezpłatnie)  
- od 11.00 do 18.00, sobota, niedziela  
- od 10.00 do 15.00.

#### Wystawy stałe:

- „Pradzieje Ziemi Gliwickiej”,
- „Z dziejów Gliwic”,
- „Ikonaografia miasta”,
- „Przemysł Gliwic w XIX i XX wieku do 1945 r.”.

#### Wystawa świąteczna:

- „Szopki krakowskie i nie tylko...” (czynna do 15 stycznia 2006 roku).

### ODDZIAŁ ODLEWNICTWA ARTYSTYCZNEGO

ul. Robotnicza 2, tel. 032-231-90-71  
wew. 209

### Wystawa stała

Zwiedzanie: wtorek - piątek - od 9.00 do 14.30, sobota, niedziela, święta  
- od 10.00 do 15.00.

#### Wystawa świąteczna:

- „Plakiety noworoczne ze zbiorów Muzeum w Gliwicach” (czynna do 31 stycznia 2006 roku).

### MUZEUM HISTORII RADIA I SZTUKI MEDIÓW RADIOSTACJA GLIWICE

ul. Tarnogórska 129, tel. 0693-131-292

- rezerwacja telefoniczna,

[www.radiostacjagliwicka.republika.pl](http://www.radiostacjagliwicka.republika.pl)

Zwiedzanie: wtorek, środa, piątek, sobota

- od 9.00 do 15.00, czwartek - od 9.00 do 15.00 (od 15.00 do 17.00 - tylko po wcześniejszym zgłoszeniu telefonicznym).

