

MIEJSKI SERWIS INFORMACYJNY GLIWICE



33/2006 (286) czwartek, 17 sierpnia 2006 r.

TYGODNIK BEZPŁATNY

ISSN: 1642-1108

3

Miejsce z duszą i charakterem

Być może już jesienią w ponad stuletniej hali produkcyjnej i budynku administracyjno-gospodarczym przy ul. Dubois 22 będą eksponowane prace młodych, utalentowanych gliwiczian. Obiekty, dorównujące urodą i klimatem XIX-wiecznym zabudowaniom fabrycznym z Łodzi bądź Warszawy, trzeba jednak w pierwszej kolejności dogrzać i zabezpieczyć przed deszczem i śniegiem.

4

Prezydenckie stypendia

Jak co roku prezydent miasta przyznał stypendia wyróżniającym się uczniom z Gliwic. W ten sposób nagrodzono siedemnaście osób. Wszyscy kandydaci musieli wcześniej udokumentować swoje osiągnięcia w wybranej dziedzinie nauki, sztuki lub sportu.

8

Na krańcach świata

Palmiarnia w Gliwicach zaprasza na WIELKĄ WYSTAWĘ NATIONAL GEOGRAPHIC pt. „Wyprawy na krańce świata”. Na zwiedzających czeka prawie 90 fascynujących zdjęć. Utrwalono na nich dokonania najslawniejszych ekspedycji badawczych, zorganizowanych przez TOWARZYSTWO NATIONAL GEOGRAPHIC od chwili jego powstania w 1888 roku po dzień dzisiejszy.

Najstarsza ślubowana

W najbliższy wtorek gliwiczycy pielgrzymi wyruszą na Jasną Górę. Tradycja peregrynacji sięga 1626 roku, zapisanego w dziejach miasta pod znakiem intensywnej obrony przed wojskami hrabiego Ernsta von Mansfelda. Mieszkańcy złożyli wówczas ślubowanie, że jeżeli uratuje ich Czarna Madonna, to będą pielgrzymować dziękczynnie po wsze czasy do obrazu Najświętszej Marii Panny w Częstochowie. Po kilku miesiącach wypełnili obietnicę po raz pierwszy. Warto wiedzieć, że wyprzedzili pątników z Warszawy o prawie 100 lat!

dokończenie na str. 5

Teatralne metamorfozy

- Magicznym zabytkiem Gliwic są Ruiny Teatru Miejskiego. To osobliwe, a zarazem urokliwe miejsce na mapie miasta - uważa Ewa Pokorska, miejski konserwator zabytków. Dzieje obiektu były niezwykle burzliwe.

Nie tak łatwo się domyślić, że wzniesiony ponad sto lat temu budynek został od razu zaprojektowany jako teatr. Nie jest to przecież wolnostojąca i reprezentacyjna budowla. Na pierwszy rzut oka wygląda wręcz jak przybudówka doczepiona na siłę do obszernej kamienicy, która stoi przy ul. Zwycięstwa. Warto jednak uzmysłowić sobie, jak to się wszystko zaczęło...

dokończenie na str. 6-7

MIEJSKI SERWIS
INFORMACYJNY
GLIWICE

dostępny także
W KIOSKACH



foto: K. Konopacki



foto: K. Krzemiński



Miejski Zespół ds. Orzekania o Niepełnosprawności w Gliwicach (MZON) zawiadamia zainteresowanych o zmianie godzin urzędowania. Od 7 sierpnia pracownicy jednostki pracują w godzinach: od 8.00 do 16.00 w poniedziałki, wtorki i środy, od 8.00 do 17.00 w czwartki oraz od 8.00 do 15.00 w piątki. - Dostosowaliśmy czas naszej pracy do godzin funkcjonowania Urzędu Miejskiego - stwierdza Agnieszka Goleń, dyrektor MZON. - Zmiana ta powinna ułatwić gliwiczansom załatwianie wielu spraw.

Nowe godziny pracy

Warto podkreślić, że instytucja opuściła już pomieszczenia zastępcze przy ul. Derkacza w osiedlu Sikornik i działa w siedzibie docelowej przy ul. Bojkowskiej 20. Budynek zlokalizowanej tam przychodni stanowi własność miasta, a dzierżawcą części sal jest Niepubliczny Zakład Opieki Zdrowotnej „Unia Bracka”. - *Przyjmujemy mieszkańców, lecz jednocześnie kończymy ostatnie prace modernizacyjne: remont podłogi na korytarzu. Jego finał powinien nastąpić za około 2-3 tygodnie* - wyjaśnia dyrektor MZON. Przypomnijmy, że w obiekcie przy ul. Bojkowskiej należało zaadaptować jedenaście pomieszczeń, usunąć bariery architektoniczne i wybudować podjazd dla wózków inwalidzkich. Prace ułatwia fakt, że budynek wznoszono przed laty na potrzeby służby zdrowia. Dużym utrudnieniem było jednak słabe zainteresowanie lokalnych firm pierwszymi przetargami na wykonanie określonych zadań.

Zgodnie z pierwotnymi planami, na parterze MZON przygotowano poczekalnię, gabinety lekarzy oraz pokoje pracownika socjalnego, psychologa, pedagoga i doradcy zawodowego. Niewielki zespół administracyjny ulokowano natomiast na pierwszym piętrze. Środki na adaptację obiektu wyasygnował z budżetu jego właściciel - miasto Gliwice. Wybór siedziby wynikał z jej korzystnego usytuowania. Znajduje się ona w bliskim sąsiedztwie centrum miasta oraz głównej trasy wylotowej z Gliwic w kierunku Katowic. Na ulicę Bojkowską można dojechać autobusami nr 8, 8 bis, 58 i 58 bis (przystanek „Lotników”) oraz liniami 32, 33, 41, 669 i 932 (przystanek „Komag” lub „Kopalnia I”).

Kontakt telefoniczny z MZON jest możliwy w godzinach jego funkcjonowania, pod numerem 032-230-26-90 (faks: 032-232-99-10). (kik)

7 km rurociągów

W środę, 9 sierpnia, w siedzibie Przedsiębiorstwa Wodociągów i Kanalizacji w Gliwicach podpisano kontrakt na realizację zadania inwestycyjnego pod nazwą „Modernizacja gospodarki ściekowej w rejonie ul. Kozielskiej”. Wykonawcą przedsięwzięcia będzie wyłonione w drodze przetargu konsorcjum firm: Przedsiębiorstwo Budownictwa Ogólnego i Instalacyjnego z Głubczyc oraz Przedsiębiorstwo Robót Drogowych z Rudy Śląskiej. Projekt przewiduje budowę podziemnych kolektorów sanitarnych o długości 7.150 m w obrębie ulic Kozielskiej i jej przecznicy, Wiejskiej i bocznych dróg, Łabędzkiej, Augustowskiej i Wałbrzyskiej, wraz z odtworzeniem nawierzchni jezdni w pasie robót kanalizacyjnych. Prace ruszą w przyszłym miesiącu. Planowany termin ich ukończenia - wrzesień 2007 roku. Koszt robót wyniesie ok. 3,37 mln euro (brutto). Przypomnijmy, że całe przedsięwzięcie jest w 53 procentach finansowane ze środków Unii Europejskiej. (luz)

Mosty znikają, są objazdy

Od środy, 16 sierpnia, na około dwa tygodnie zamknięto przejazd pod wiaduktem przy ul. Wyczółkowskiego - zawiadamia Przedsiębiorstwo Remontów Ulic i Mostów w Gliwicach. Powodem wyłączenia fragmentu ulicy z użytku jest konieczność rozebrania przestarzałego mostu, wybudowanego przed laty w ciągu drogi krajowej nr 88. Na czas trwania robót wyznaczono trasy objazdów. Ruch zostanie poprowadzony łącznicami wjazdowymi i wjazdowymi na DK 88. PRUiM prosi kierowców o przestrzeganie znaków drogowych, które pojawią się w rejonie objętym robotami. Przedsiębiorstwo przeprosza zainteresowanych za wszelkie utrudnienia z tego powodu.

Przypomnijmy, że do tej pory wyburzono dwa mosty w ciągu DK 88: wiadukt nad ul. Edisona przy hipermarkecie TESCO oraz obiekt wznoszący się nad ul. Łabędzką. Gliwickiemu PRUiM-owi pozostały zatem wiadukty nad ul. Wyczółkowskiego, drogą do Rzęczyc i ul. Bydgoską. Ich rozbicie, przeprowadzane metodą strzałową, zakończy się pod koniec września. (kik)



foto. K. Krzemiński

Co się dzieje na „dekawce”?



foto. K. Krzemiński

Jeden z wykonawców przebudowy zamkniętego odcinka „88”, szwedzka firma NCC AB, rozbiła już ok. 2.400 metrów bieżących płyt betonowych. Roboty przeprowadzono z wykorzystaniem tzw. samobieżnej gilotyny (na zdjęciu). Rozbite płyty (ok. 3.000 m²) rozdrobiono w stacjonarnej kruszarce.

W tym czasie gliwicki PRUiM zdął asfaltową nawierzchnię DK 88 na odcinku ok. 1,4 km. Płyty, które znalazły się na przydzielonym firmie fragmencie trasy, będą rozbijane tzw. pike-rem - młotem pneumatycznym, zamontowanym na ramieniu koparki.

Lokale dla przedsiębiorczych!

Agencja Rozwoju Lokalnego informuje, że w inkubatorze przedsiębiorczości przy ul. Wincentego Pola 16 są do wynajęcia wolne pomieszczenia biurowe.



foto. A. Witrwicki

Powierzchnia lokali wynosi: 17,28 m² (II piętro), 21,30 m² (II piętro), 38,88 m² (II piętro, klimatyzacja, wynajem od 1 września), 17,28 m² (II piętro, wynajem od 1 września) oraz 20,36 m² (parter). Oferta jest skierowana przede wszystkim do firm rozpoczynających działalność, a także do małych przedsiębiorstw, wykorzystujących nowe technologie i funkcjonujących na rynku do 3 lat. Propozycja ARL obejmuje parking oraz całodobową ochronę budynku, obsługę administracyjno - biurową, dostęp do internetu poprzez łącze stałe, doradztwo biznesowe oraz możliwość korzystania z sali wykładowej na 50 osób. Firmy, które działają na rynku krócej niż trzy lata, mogą wynająć pomieszczenie po preferencyjnej cenie. Szczegółowych informacji udziela Ewa Bilewicz, kierownik inkubatora (tel. 032-339-31-18, 032-339-31-10, e-mail: e.bilewicz@arl.pl).

Gliwicki inkubator przedsiębiorczości funkcjonuje przy ARL od 1997 roku. Sprzyja tworzeniu i rozwojowi lokalnych firm, oferując im na starcie preferencyjne warunki działalności. Jego pomoc trwa kilka lat. Później doświadczeni już przedsiębiorcy

radzą sobie sami. Obecnie z usług inkubatora korzysta 25 spółek, reprezentujących sektory informatyki, mediów i telekomunikacji. Średnia wieku właścicieli „hodowanych” przy Wincentego Pola firm nie przekracza 30 lat. Znajdują się wśród nich zarówno absolwenci uczelni wyższych, jak i studenci ostatnich lat Politechniki Śląskiej w Gliwicach. Warto podkreślić, że w ciągu niecałej dekady inkubator ARL-u udzielił wsparcia 75 małym i średnim przedsiębiorstwom. (kik)

Główne korzyści z pobytu w inkubatorze przedsiębiorczości to:

- umiarkowana cena wynajmu powierzchni biurowych,
- dobre warunki lokalowe,
- infrastruktura telekomunikacyjna (łącze internetowe i centrala telefoniczna),
- kompleksowość usług administracyjno - biurowych, świadczonych przez pracowników inkubatora,
- dostęp do sali konferencyjnej i wyposażenia,
- możliwość wymiany doświadczeń ze specjalistami oraz „sąsiadami”.

Szczegółowe informacje - na stronie internetowej www.arl.pl.

Czy wiesz, że...

... drugi inkubator przedsiębiorczości powstanie w mieście w ramach projektu „Nowe Gliwice” (u zbiegu ulic Bojkowskiej i Kopalnianej). Będzie funkcjonował w budynku byłej maszynowni. Jego powierzchnia użytkowa wyniesie ok. 9 tysięcy m², z czego ponad 6,5 tysiąca m² zajmą pomieszczenia przeznaczone na wynajem.

Przypomnijmy, że „Nowe Gliwice” to przedsięwzięcie, którego celem jest stworzenie strefy edukacji i biznesu. Powstanie ona na zrehabilitowanym obszarze po KWK „Gliwice” o łącznej powierzchni 15,86 ha. Prawie 6 ha przeznaczono na potrzeby Gliwickiej Wyższej Szkoły Przedsiębiorczości i inkubatora przedsiębiorczości, a ponad 10 ha - na strefę przedsiębiorczości. Inwestycja jest finansowana ze środków programu PHARE oraz budżetu miejskiego. Kosztuje prawie 14 milionów euro. Z tego ponad 9,5 miliona euro pozyskano z funduszy europejskich. Zgodnie z założeniami, powierzchnie do wynajęcia w inkubatorze przedsiębiorczości będą wynosiły od 30 do 100 m². Pokoje zostaną wyposażone w kompletną sieć teleinformatyczną. Na każdym piętrze zlokalizowane będą cztery aneksy kuchenne. W budynku znajdują się także sale szkoleniowe, sala ekspozycyjna, magazyny i restauracja.

Szczegółowe informacje - na stronie internetowej www.nowegliwice.pl.

Miejsce z duszą i charakterem

Być może już jesienią w ponad stuletniej hali produkcyjnej i budynku administracyjno-gospodarczym przy ul. Dubois 22 będą eksponowane prace młodych, utalentowanych gliwiczian. Obiekty, dorównujące urodą i klimatem XIX-wiecznym zabudowaniom fabrycznym z Łodzi bądź Warszawy, trzeba jednak w pierwszej kolejności dogrzać i zabezpieczyć przed deszczem i śniegiem. Odnowione zgodnie z zaleceniami konserwatora zabytków, pomieszczą w przyszłości salę kinowo-teatralną, małe zaplecze konferencyjne oraz galerię młodych twórców.

Do 2001 roku w zabudowaniach przy ul. Dubois (stanowiących wówczas własność Skarbu Państwa) funkcjonowały warsztaty Zespołu Szkół Mechaniczno-Elektrycznych. Wkrótce przeniesiono je na ul. Zaborską. Dwa lata później oświatowe Stowarzyszenie Animatorów Wszelkich Rozwoju Młodzieży przy ZSM-E podjęło starania o uzyskanie tytułu prawnego do naruszonych zębem czasu obiektów. - *Widzieliśmy tam dobre miejsce do wystawiania efektów pracy uzdolnionej, gliwickiej młodzieży* - podkreśla Tadeusz Swarczewski, nauczyciel ZSM-E i jeden z członków zarządu stowarzyszenia. W efekcie władze Gliwic wystąpiły do wojewody śląskiego o przekazanie nieruchomości na własność miasta. W marcu ubiegłego roku została ona skomunalizowana.

Przed czterema miesiącami projekt uchwały przekazującej stowarzyszeniu zaniedbane zabudowania pojawił się w porządku obrad Rady Miejskiej. Dokument odesłano do drugiego czytania na skutek wątpliwości grupy



radnych. - *Od tego czasu sprawa była analizowana indywidualnie przez radnych oraz komisję edukacji Rady Miejskiej. Udzielono odpowiedzi na wszelkie pytania i wydawało się, że wszyscy są do tego przekonani. Jednak w przeddzień sesji lipcowej pojawiły się całe serie nowych, albo i też „odgrzewanych”, zastrzeżeń. Na szczęście tym razem zdecydowana większość radnych postanowiła przyjąć uchwałę* - stwierdza Zygmunt Frankiewicz, prezydent Gliwic. Animatorzy otrzymali nieruchomość w 20-letnią dzierżawę. Radni zgodzili się odstąpić od obowiązku procedury przetargowej.

Aby usunąć wątpliwości co do charakteru przyszłych działań prowadzonych na terenie zabudowań, w umowie ze stowarzyszeniem sprecyzowano docelowe przeznaczenie hali oraz budynku. Mają one służyć wyłącznie realizacji zadań edukacyjno-kulturalnych. - *Wiemy, że dzierżawa na 20 lat to spory kredyt zaufania. Jeśli się nie sprawdzimy, to obiekty zostaną nam odebrane i wystawione przez miasto na przetarg. Przejmie je wtedy ktoś inny i nie wiadomo, co z nimi zrobi. Dlatego powiem krótko: nie zawiedzimy* - deklaruje Tadeusz Swarczewski. Oszacowano, że rewitalizacja zaniedbanych zabudowań pochłonie ok. 4 mln złotych. Kwotę wyłoży dzierżawca. - *Chcemy, aby przekazane przez miasto obiekty służyły nie tylko sektorowi pozarządowemu, ale przede wszystkim twórczym i kreatywnym uczniom oraz studentom. Otwierając przy ul. Barlickiego czteroklasowe liceum artystyczne przekonaliśmy się, że w Gliwicach jest bardzo wiele młodych osób, które interesują się, a nawet zajmują szeroko pojętą sztuką, lecz... nie mają gdzie się promować* - argumentuje przedstawiciel stowarzyszenia.



Utworzona w 1997 roku organizacja dysponuje roczną kwotą 100 tys. na realizację swoich przedsięwzięć. Aby sprostać finansowym wymogom modernizacji obiektów, przygotowuje wnioski o przyznanie 3-milionowej dotacji z Unii Europejskiej. Pozostały milion złotych zamierza uzyskać m.in. z działalności gospodarczej, w tym - z organizowania cenionych w regionie, specjalistycznych kursów

- *Wadą naszego stowarzyszenia jest, niestety, niewystarczająca promocja działań. Dlatego wciąż zbyt mało osób w mieście wie o naszych dokonaniach* - przyznaje Tadeusz Swarczewski. Warto zatem przypomnieć, że Animatorzy Wszelkich Rozwoju Młodzieży zajmują się głównie zagospodarowaniem wolnego czasu uczniów gliwickich szkół. Oprócz zajęć pozalekcyjnych organizują warsztaty artystyczne (np. plastyczno-ceramiczne i fotograficzne - ich efekty można podziwiać na elewacji ZSM-E) oraz wakacyjne półkolonie i wyjazdy plenerowe pod okiem pedagogów-plastyków. Stowarzyszenie gromadzi środki finansowe na realizację celów statutowych, prowadząc płatne kursy kwalifikacyjne oraz szkoły niepubliczne (LO dla Dorosłych, Uzupełniające LO dla Dorosłych, LO o profilu przysposobienie wojskowe, Szkołę Policealną dla Dorosłych, Zasadniczą Szkołę Zawodową dla Dorosłych, Technikum Uzupełniające dla Dorosłych, Liceum Profilowane o specjalnościach: kreowanie ubiorów, rzemiosło artystyczne i użytkowe w metalu). Zebrane w ten sposób pieniądze pozwoliły już na otwarcie w ZSM-E pracowni komputerowej i wyposażenie biblioteki szkolnej. (kik)



zawodowych pod patronatem Instytutu Spawalnictwa. Zapowiada również wystąpienie o dofinansowanie z Ministerstwa Edukacji, skorzystanie z wsparcia sponsorów, a w razie potrzeby - z kredytu.

- *Na uzbieranie pełnej kwoty potrzeba czasu, ale mamy już doświadczenie w pozyskiwaniu pomocy unijnej. Korzystaliśmy z funduszy w ramach dofinansowania letnich obozów, wakacji dla młodzieży patologicznej i działalności w trybie wolontariatu* - wyjaśnia przedstawiciel stowarzyszenia. W ubiegłym roku podopieczni organizacji zaangażowali się m.in. w tzw. trzecią akcję programu UE „Młodzież”. Polegała ona na realizacji własnych projektów w dziedzinie edukacji pozaszkolnej. Uczniowie zgłosili ideę „Pomocnej dłoni” na rzecz wychowanków Domu Dziecka nr 2 i osób przebywających w Domu Opieki Społecznej „Opoka”. Jako jedyni w Gliwicach otrzymali dotację w wysokości 5 tysięcy euro.



Zygmunt Frankiewicz, prezydent miasta:

Stowarzyszenie Animatorów - gliwicka organizacja pozarządowa - chce zrobić w mieście na własny rachunek coś bardzo atrakcyjnego. Można mieć, oczywiście, zastrzeżenia, czy podola temu zadaniu. Jednak ryzyko jest niewielkie przy prawidłowo skonstruowanej umowie dzierżawy - w przypadku nie wywiązywania się z przyjętych na siebie zobowiązań można żądać zwrotu nieruchomości. Weźmy pod uwagę sprawne działania Fundacji na rzecz Odbudowy Teatru Miejskiego i przypomnijmy sobie wątpliwości, jakie towarzyszyły przekazywaniu im ruin byłego teatru. Nieruchomość przy ul. Dubois 22 nie jest w tej chwili atrakcyjna wizualnie i zapewne przez jakiś czas jeszcze nie będzie. Środowisko Animatorów korzystało z niej przez dziesięciolecia (mieścili się tam warsztaty szkolne). Budynki zostały przejęte od Skarbu Państwa na określony cel, który musi być utrzymany - nie można zatem zrobić z zabudowaniami czegokolwiek, tak jak niektórzy to sobie wyobrażają. Pomysł wystawienia hali i budynku gospodarczego na przetarg z określonym przeznaczeniem uważam za nieco zabawny. Wielokrotnie już przekonaliśmy się, że nie ma tłumu chętnych na realizację zadań w imię dobra publicznego i za własne pieniądze. Hale dawnych warsztatów są piękne. Można tam stworzyć miejsce z duszą i charakterem. Poszerzy to ofertę kulturalną w centrum miasta i przełoży się zapewne na jego rangę, co jest jak najbardziej wskazane. Nie wykluczam możliwości udzielenia pomocy stowarzyszeniu - z tym, że to nie może być finansowanie z budżetu, ale wsparcie w ściąganiu dużych pieniędzy zewnętrznych. Deklaruję też bardzo daleko idącą pomoc w przeprowadzeniu przedsięwzięcia od strony administracyjnej.

Na przełomie 2004 i 2005 roku w siedzibie ZSM-E przy ul. Barlickiego 3 zorganizowano budowlany kurs dla bezrobotnych. Wzięło w nim udział 21 osób z Gliwic. Przygotowano dla nich zajęcia teoretyczne i praktyczne z budownictwa. Wykładowcami byli nauczyciele szkoły, instruktorzy oraz przedstawiciele producentów materiałów budowlanych. - *Bezrobotni nabyli nowe kwalifikacje potwierdzone certyfikatami, nauczyli się pracy w zespole, odpowiedzialności, punktualności i dyscypliny. Kilku z nich postanowiło uzupełnić wykształcenie, kontynuując naukę w szkole wieczorowej* - przypomina Grażyna Grzesik, dyrektor ZSME, a zarazem współinicjatorka przedsięwzięcia. Piętnastotygodniowe szkolenie doszło do skutku dzięki wsparciu Powiatowego Urzędu Pracy w Gliwicach. Stowarzyszenie Animatorów Wszelkich Rozwoju Młodzieży zapewniło pomoc organizacyjną oraz finansową przy realizacji pomysłu.

Uczestnicy kursu wykonali prace budowlane na rzecz szkoły. Położono tzw. gładzie gipsowe, pomalowano korytarze i klatki schodowe w budynku ZSME, ułożono także posadzkę z płytek w głównym holu obiektu. Łączna wartość robót wyniosła 75 tysięcy zł. Było to pierwsze tego typu przedsięwzięcie edukacyjne, zorganizowane w gliwickiej placówce oświatowej.

foto: K. Krzemiński

Prezydenckie stypendia

Jak co roku prezydent miasta przyznał stypendia wyróżniającym się uczniom z Gliwic. W ten sposób nagrodzono w czerwcu siedemnaście osób. Wszyscy kandydaci musieli wcześniej udokumentować swoje osiągnięcia w wybranej dziedzinie nauki, sztuki lub sportu.

Przypomnijmy, że stypendia mogli otrzymać zameldowani w Gliwicach uczniowie gimnazjów, a także szkół ponadgimnazjalnych, ponadpodstawowych i artystycznych. Wnioski zgłaszali nauczyciele, wychowawcy, rady pedagogiczne, dyrektorzy publicznych i niepublicznych szkół i placówek oświatowych, rodzice (opiekunowie prawni), przedstawiciele stowarzyszeń i organizacji społecznych, samorządy szkolne. Kandydatury były następnie wyłaniane przez komisję rekomendacyjną, która pracowała pod przewodnictwem zastępcy prezydenta Gliwic, Jana Kaźmierczaka. Uhonorowano wybitnie uzdolnionych uczniów, którzy osiągnęli sukcesy przynajmniej na szczeblu krajowym, posiadali średnią ocen co najmniej 4,0 i co najmniej dobry wynik z zachowania. (al)

STYPENDYŚCI PREZYDENTA GLIWIC W 2006 ROKU (UCZNIOWIE)

Aleksandra ŁANUSZEWSKA

– stypendium I stopnia

Gimnazjalistka - średnia ocen: 5,00, bardzo dobra ocena z zachowania. Zwyciężyła w Międzynarodowym Konkursie KANGUR MATEMATYCZNY w 2005 roku (150 pkt/150 pkt, nagroda I stopnia, I miejsce w regionie katowickim). Została wyróżniona w tym samym współzawodnictwie również w 2004 roku. Jest także triumfatorką: Wojewódzkiego Konkursu Przedmiotowego z Matematyki w 2006 roku, ogólnopolskiego konkursu MAT 2004 (2 miejsce w województwie śląskim, 15 w kraju) i MAT 2006 (1 miejsce w województwie śląskim, 3 w kraju), ogólnopolskiego konkursu ALFIK MATEMATYCZNY 2004 (2 miejsce w województwie śląskim, 15 w kraju) i 2005 (7 miejsce w województwie śląskim, 45 w kraju), ogólnopolskiego konkursu ENGLISH HIGH FLIER 2004 (III miejsce). Społecznie współpracuje ze świetlicą socjoterapeutyczną - pomaga dzieciom mającym problemy z matematyką, uczestniczy w zajęciach plastycznych, kształci umiejętności interpersonalne.

Kamil NOWOSAD

– stypendium I stopnia

Licealista - średnia ocen: 5,27, bardzo dobra ocena z zachowania. Otrzymał stypendium prezydenta miasta w 2004 i 2005 roku. Wywalczył III miejsce na XIII Olimpiadzie Informatycznej w 2006 roku, był finalistą LVII Olimpiady Matematycznej w 2006 roku i zajął V miejsce w Podkarpackim Konkursie Informatycznym w 2006 roku. Zdobył tytułu „taon” w Polsko-Ukraińskim Konkursie Fizycznym „LWIĄTKO 2005” i wyróżnienie w tym samym konkursie w 2006 roku. Uplasował się na II miejscu podczas XXVII Regionalnego Konkursu Matematycznego „ROZKOSZE ŁAMANIA GŁOWY” w 2005 roku. Został wyróżniony w Międzynarodowym Konkursie KANGUR MATEMATYCZNY 2006 i w Śląskim Konkursie Matematycznym w 2005 roku.

Szymon KUCZERA

– stypendium I stopnia

Gimnazjalista - średnia ocen: 5,15, wzorowa ocena z zachowania. Uczestnik programu pomocy wybitnie uzdolnionym uczniom Krajowego Funduszu na rzecz Dzieci w latach 2004/2005 i 2005/2006 (uczestnik warsztatów przyrodniczych i dwóch obozów naukowych). Poza tym m.in.: finalista XXIII Ogólnopolskiego Konkursu Poezji i Prozy Frankońskiej w 2005 roku i zdobywca II miejsca w tym samym konkursie w 2006 roku, laureat Wojewódzkiego Konkursu Interdyscyplinarnego „HISTORIA – SPOŁECZEŃSTWO – EUROPA”, finalista IV Wojewódzkiego Konkursu Biblijnego w 2005 roku i Wojewódzkiego Konkursu Przedmiotowego z Biologii w 2006 roku, uczestnik konkursów MAT 2004, ALFIK MATEMATYCZNY 2005 i KANGUR MATEMATYCZNY 2005. Przez rówieśników jest nazywany „klasowym korepetytorem”. Organizuje akcje humanitarne na terenie szkoły.

Radosław GRABOWSKI

– stypendium II stopnia

Licealista - średnia ocen: 4,92, wzorowa ocena z zachowania. Otrzymał stypendium prezydenta miasta w 2005 roku. Był finalistą XXIV Olimpiady Języka Łacińskiego w 2006 roku, uczestnikiem zawodów II stopnia XXXV Olimpiady Biologicznej w 2006 roku i laureatem X miejsca XV Wojewódzkiego Konkursu „RANDKA Z CHEMIĄ”. Otrzymał wyróżnienie w Międzynarodowym Konkursie KANGUR MATEMATYCZNY 2005. Brał udział w licznych konkursach fizycznych, na przykład w polskim konkursie kwalifikacyjnym do udziału w ISSYP (letnia Międzynarodowa Szkoła dla

Młodych Fizyków) i Olimpiadzie Fizycznej. Pomaga w nauce słabszym kolegom.

Grzegorz JASIK

– stypendium II stopnia

Licealista - średnia ocen: 4,62, bardzo dobra ocena z zachowania. Stypendysta Fundacji Jolanty Kwaśniewskiej „POROZUMIENIE BEZ BARIER” w 2005 roku. Laureat Wojewódzkiego Konkursu Przedmiotowego z Matematyki w 2004 roku, Wojewódzkiego Konkursu Przedmiotowego z Fizyki w 2005 roku, Wojewódzkiego Konkursu Przedmiotowego z Chemii w 2005 roku i XIII edycji Kaliskiego Konkursu Informatycznego w 2005 roku (I miejsce). Znalazł się w finale XXVIII Regionalnego Konkursu Matematycznego „ROZKOSZE ŁAMANIA GŁOWY” w 2006 roku. Zdobył liczne wyróżnienia: w Międzynarodowym Konkursie KANGUR MATEMATYCZNY w latach 2002, 2003 i 2004, w ogólnopolskim konkursie ALFIK MATEMATYCZNY 2002 oraz w konkursie informatycznym pod patronatem marszałka województwa małopolskiego w Tarnowie w 2005 roku. Jest twórcą dwóch nagrodzonych w Kaliskim Konkursie Matematycznym programów komputerowych: „POMOCNIK MATEMATYCZNY” i „FIGURY PRZESTRZENNE” oraz autorem opracowanej na potrzeby szkoły „HISTORII MUZYKI” (płyta CD w formacie mp3, wykorzystywana na lekcjach muzyki w gimnazjum). Uczestniczy w akcjach charytatywnych dla domów dziecka i zbiórkach pieniędzy dla schroniska dla zwierząt w Gliwicach.

Michał TRYBUS

– stypendium II stopnia

Gimnazjalista - średnia ocen: 5,31, wzorowa ocena z zachowania. Jest laureatem Wojewódzkiego Konkursu Przedmiotowego z Matematyki w 2006 roku. Został wyróżniony w Międzynarodowym Konkursie KANGUR MATEMATYCZNY w latach 2003, 2005 i 2006 oraz w ogólnopolskim konkursie MAT 2005 i MAT 2006 (3 miejsce w regionie, 12 w kraju). Dotarł do II etapu Wojewódzkiego Konkursu Przedmiotowego z Fizyki i VII Wojewódzkiego Dwuosobowego Konkursu z Fizyki dla Gimnazjum w 2006 roku. W latach 2002 – 2005 brał udział w ogólnopolskim konkursie ENGLISH HIGH FLIER (czterokrotne wysokie lokaty w województwie śląskim i w kraju). Uzyskał wyróżnienia w ogólnopolskim konkursie ENGLISH ACE 2002 (5 miejsce w województwie śląskim, 56 w kraju) oraz w regionalnym III Konkursie Plastycznym na Karykaturę Postaci Śląska w 2005 roku. Uczestniczył w JESIENI LINUKSOWEJ Polskiej Grupy Użytkowników Linuksa PLUG (imprezie zrzeszającej użytkowników wolnego oprogramowania i informatyków). Jest autorem 15 zaakceptowanych rozwiązań w Zawodach Stałych w Programowaniu, prowadzonych przez Online Problems Solving System.

Szymon GUT

– stypendium II stopnia

Gimnazjalista - indywidualny tok nauki matematyki, średnia ocen: 5,23, wzorowa ocena z zachowania. Otrzymał stypendium prezydenta miasta w 2005 roku. Został laureatem Wojewódzkiego Konkursu Przedmiotowego z Matematyki w 2006 roku, ogólnopolskiego konkursu MAT 2006 (2 miejsce w województwie śląskim, 7 miejsce w kraju) i śląskiej edycji teleturnieju Telewizji POLSAT „EU-REKO, JA TO WIEM!” w 2005 roku. Był finalistą Wojewódzkiego Konkursu Przedmiotowego z Historii w 2006 roku, I Olimpiady Matematycznej Gimnazjalistów w 2006 roku oraz XIV Wojewódzkiego Konkursu „NUDNA MATEMATYKA” w 2005 roku. Uzyskał wyróżnienie w Polsko – Ukraińskim Konkursie Fizycznym „LWIĄTKO 2006” i Międzynarodowym

Konkursie KANGUR MATEMATYCZNY 2006 (8 miejsce w regionie). Uczestniczył w Wojewódzkim Konkursie Przedmiotowym z Fizyki w 2006 roku i w półfinale XX Międzynarodowych Mistrzostw Francji w Grach Matematycznych i Logicznych w 2006 roku. Jest członkiem KLUBU GIMNAZJALISTY Śląskiego Stowarzyszenia Oświatowego „DELTA” i Towarzystwa Przyjaciół Szachów (startuje w turniejach szachowych, w których uzyskuje wysokie lokaty). Czynnny uczestnik akcji charytatywnej Wielkiej Orkiestry Świątecznej Pomocy w 2006 roku.

Paweł LIPSKI

– stypendium II stopnia

Gimnazjalista - średnia ocen: 5,30, wzorowa ocena z zachowania. Uczestniczył w programie pomocy wybitnie uzdolnionym uczniom Krajowego Funduszu na rzecz Dzieci w roku szkolnym 2005/2006. Jest laureatem wielu konkursów: Wojewódzkiego Konkursu Interdyscyplinarnego w 2005 roku, Wojewódzkiego Konkursu Przedmiotowego z Matematyki w 2006 roku, XII i XIII edycji Międzynarodowego Konkursu Matematycznego PIKOMAT w 2004 i 2005 roku (dwa I miejsca), ogólnopolskiego konkursu ALFIK MATEMATYCZNY 2005 (1 miejsce w województwie śląskim, 2 miejsce w kraju) oraz Międzynarodowego Konkursu KANGUR MATEMATYCZNY 2003, 2005 i 2006 (5 miejsce w kraju). W tym ostatnim konkursie został wyróżniony również w 2004 roku. Wyróżnienie uzyskał także w II Ogólnopolskim Konkursie „GRY I PROGRAMY DLA NAS”. Był finalistą Wojewódzkiego Konkursu Przedmiotowego z Geografii w 2006 roku. Pomaga słabszym kolegom w nauce.

Tomasz KOCIUMAKA

– stypendium II stopnia

Gimnazjalista - realizuje indywidualny tok nauki na poziomie licealnym, średnia ocen: 5,31, wzorowa ocena z zachowania. Otrzymał stypendium prezydenta miasta w 2005 roku. Jest laureatem Wojewódzkiego Konkursu Przedmiotowego z Matematyki w 2006 roku, Polsko – Ukraińskiego Konkursu Fizycznego LWIĄTKO 2006 (9 miejsce w kraju) oraz Międzynarodowego Konkursu Matematycznego KANGUR 2005 i KANGUR 2006 (w obu I miejsca w regionie). Znalazł się w finale I Olimpiady Matematycznej Gimnazjalistów w 2006 roku i XIV Wojewódzkiego Konkursu NUDNA MATEMATYKA dla II klas gimnazjum. Został wyróżniony w ogólnopolskim konkursie matematycznym ALFIK MATEMATYCZNY 2005 (5 miejsce w województwie śląskim, 42 w kraju) i ogólnopolskim konkursie ENGLISH HIGH FLIER 2005 (2 miejsce w województwie śląskim). Posiada certyfikaty językowe: FCE i Intermediate ESOL.

Hanna CZAPLA

– stypendium II stopnia

Gimnazjalistka - średnia ocen: 5,36, wzorowa ocena z zachowania. Laureatka Wojewódzkiego Konkursu Przedmiotowego z Języka Polskiego w 2006 roku. Finalistka Wojewódzkiego Konkursu Przedmiotowego z Biologii w 2006 roku i wielokrotna finalistka międzyszkolnych konkursów z filozofii, języka polskiego i języka angielskiego. Propagatorka i uczestniczka akcji charytatywnych w mieście. Brała udział w uroczystościach związanych z 60. rocznicą deportacji Górnolślązaków do Rosji, zorganizowanych w formie projektu przy współpracy z Instytutem Pamięci Narodowej.

Marcin ABRAM

– stypendium III stopnia

Licealista - średnia ocen: 4,75, wzorowa ocena z zachowania. Otrzymał tytułu „taon”

w Polsko – Ukraińskim Konkursie Fizycznym LWIĄTKO 2004 i 2005. Jest laureatem XII Polskiej Edycji Konkursu EUROPA W SZKOLE oraz XXVII Wojewódzkiego Drużynowego Turnieju z Fizyki o Puchar Dyrektora Pałacu Młodzieży w Katowicach w 2005 roku. Dotarł do finału LV Olimpiady Fizycznej w 2006 roku, XLIX Olimpiady Astronomicznej (9 miejsce) w 2006 roku, XVIII i XX Międzynarodowych Mistrzostw w Grach Matematycznych i Logicznych w 2004 i 2006 roku, Wojewódzkiego Konkursu Przedmiotowego z Chemii w 2003 roku, Śląskiego Konkursu Matematycznego dla szkół ponadgimnazjalnych w 2005 roku, XXVI Regionalnego Konkursu Matematycznego ROZKOSZE ŁAMANIA GŁOWY dla szkół średnich w 2004 roku. Był finalistą i został wyróżniony w kategorii MODEL NAUKOWY w XXVIII Wojewódzkim Drużynowym Turnieju z Fizyki o Puchar Dyrektora Pałacu Młodzieży w Katowicach w 2006 roku. Wyróżnienie otrzymał też na Międzynarodowym Konkursie Matematycznym KANGUR 2002, 2003, 2004, 2005 i 2006. Uczestniczył w zawodach II stopnia LVII Olimpiady Matematycznej w 2006 roku i LIV Olimpiady Fizycznej w 2005 roku. Jest wolontariuszem - brał udział w akcjach gromadzenia darów w okresach przedświątecznych, organizowanych przez PCK i Towarzystwo Pomocy im. św. Brata Alberta w latach 2005 i 2006. Jego pasją są szachy.

Małgorzata SKIBA

– stypendium III stopnia

Licealistka - średnia ocen: 5,50, wzorowa ocena z zachowania. Stypendystka prezesa Rady Ministrów w roku szkolnym 2005/2006. Laureatka stypendium prezydenta miasta w 2003 roku. Znalazła się wśród triumfatorów Międzynarodowego Konkursu Matematycznego KANGUR 2005 (3 miejsce w regionie). Rok wcześniej zdobyła wyróżnienie w tym samym konkursie. Była finalistką Śląskiego Konkursu Matematycznego dla szkół ponadgimnazjalnych w 2004 roku i delegatką województwa śląskiego na I KONGRES MŁODYCH MATEMATYKÓW POLSKICH

Aleksandra FARYJ

– stypendium III stopnia

Licealistka - średnia ocen: 5,00, wzorowa ocena z zachowania. Była laureatką programu Parlamentu Europejskiego EUROSOLA w 2003 roku i wojewódzkiego konkursu EUROPEJ WARTO POZNAĆ w 2005 roku. Najwyższe laury i wyróżnienia zdobywała też w Wojewódzkim Konkursie Wiedzy o Unii Europejskiej dla Szkolnych Klubów Europejskich w 2004, 2005 i 2006 roku oraz w konkursie TEMATY DEBAT OKSFORDZKICH NA ROK 2006, zorganizowanym przez Dom Współpracy Polsko-Niemieckiej. Była finalistką wielu konkursów: X Olimpiady Wiedzy o Unii Europejskiej w 2006 roku, zawodów okręgowych IX Olimpiady Wiedzy o Unii Europejskiej w 2005 roku, 15. Ogólnopolskiego Konkursu ODYSEJA UMYŚLŹ (krajowy finał międzynarodowego konkurs twórczego rozwiązywania problemów ODYSSEY of the MIND) w 2006 roku, II Festiwalu Talentów i Niezwykłych Umiejętności Uwaga TALENT w dziale dziennikarstwo. Została wyróżniona w Ogólnopolskim Konkursie Ekologicznym EKOPLANETA, organizowanym przez SGGW w Warszawie. Uczestniczyła w II etapie Wojewódzkiego Konkursu Przedmiotowego z Plastyki w 2001 roku. Jest wolontariuszką, współorganizatorką szkolnych prawyborów prezydenckich MŁODZI GŁOSUJA, gliwickiej debaty dla uczniów szkół średnich CZY TOŻSAMOŚĆ EUROPEJSKA ZDOMINUJE W PRZYSZŁOŚCI TOŻSAMOŚĆ NARODOWĄ? Brała udział w przygotowaniach do obchodów DNIA EUROPY 2005, który odbył się na placu Krakowskim w Gliwicach oraz do koncertu charytatywnego na rzecz gliwickiego licealisty chorego na mukopolisacharydozę

Magdalena OKOŃ

– stypendium III stopnia

Gimnazjalistka - średnia ocen: 5,31, wzorowa ocena z zachowania. Laureatka Wojewódzkiego Konkursu Przedmiotowego z Chemii w 2006 roku i III Konkursu Plastycznego na Karykaturę Postaci Śląska w 2005 roku (III miejsce). Finalistka Wojewódzkiego Konkursu Przedmiotowego z Biologii w 2006 roku. Jest członkiem Akademickiego Zespołu Muzycznego Politechniki Śląskiej w Gliwicach, prowadzonego przez Krystynę Krzyżanowską – Łobodę. Działała jako wolontariuszka. Uczestniczyła w zbiorce funduszy na rzecz gliwickiej licealistki chorej na SM, organizowanej przez Stowarzyszenie Dzieło JA – TY – MY.

Grzegorz WIĘCŁAW

– stypendium III stopnia

Licealista - średnia ocen: powyżej 6,00 (w skali ocen od 1,00 do 7,00), znakomite opinie nauczycieli. Od 1 września 2004 roku przebywa w Norwegii, gdzie jako stypendysta Szkół Zjednoczonego Świata realizuje program międzynarodowej matury w szkole RED CROSS NORDIC UNITED WORLD COLLEGE we Fjaler. Był uczestnikiem programu pomocy wybitnie uzdolnionym uczniom Krajowego Funduszu na rzecz Dzieci w roku szkolnym 2004/2005. Otrzymał stypendium prezydenta miasta w 2004 roku. Mistrz Polski w XXV Jubileuszowym Międzynarodowym Konkursie Poezji w kategorii Najdłuższe gniazdo rodzinie Towarzystwa Przyjaciół Wąglan w 2006 roku (publikacja wierszy), laureat XI Ogólnopolskiego Konkursu Literackiego Twórczości Dzieci i Młodzieży w 2006 roku (publikacja wierszy), finalista ogólnopolskiego XIII Turnieju Jednego Wiersza O Laur Plateranki (publikacja wierszy), wyróżniony w VII Ogólnopolskim Konkursie na Felieton pod patronatem Michała Ogórka w 2004 roku, Ogólnopolskim Konkursie Poetyckim Bliżej ziemi – bliżej nieba Stowarzyszenia Promocji Kultury LIBERUM ARBITRIUM w Tuchowie w 2005 roku i I Ogólnopolskim Konkursie Poetyckim im. Marka Garbali w 2005 roku. Jest aktywny na polu społecznym i sportowym. Pracował we Francji w charakterze wolontariusza na międzynarodowym obozie dla dzieci szwajcarskiej fundacji LUETHI PETERSON CAMPS w 2005 roku. Działa w samorządzie szkolnym i Performing Arts Service. Współredaguje gazetkę szkolną. Jest członkiem drużyny sportowej (biegi przełajowe). Za wyniki w nauce i aktywną postawę społeczną nagrodzono przyjęciem i pełnym stypendium na Wydziale Sztuki i Nauk Społecznych SIMON FRASER UNIVERSITY w Kanadzie.

Tomasz SZYPOWSKI

– stypendium III stopnia

Licealista - średnia ocen: 5,27, wzorowa ocena z zachowania. Finalista I laureat XXV i XXVIII Wojewódzkiego Drużynowego Turnieju z Fizyki o Puchar Dyrektora Pałacu Młodzieży w Katowicach w 2006 roku (VI miejsce), Wojewódzkiego Konkursu Przedmiotowego z Chemii w 2003 roku, Śląskiego Konkursu Matematycznego dla szkół ponadgimnazjalnych w 2004 i 2005 roku. Laureat XIV Wojewódzkiego Konkursu RANDKA Z CHEMIĄ w 2004 roku i tytułu „taon” w Polsko – Ukraińskim Konkursie Fizycznym „LWIĄTKO 2004”. Finalista LVII Olimpiady Matematycznej w 2006 roku, XX Międzynarodowych Mistrzostw w Grach Matematycznych i Logicznych w 2006 roku oraz XXVI Regionalnego Konkursu Matematycznego ROZKOSZE ŁAMANIA GŁOWY w 2004 roku. Wyróżniony w Międzynarodowym Konkursie KANGUR MATEMATYCZNY w latach 2004, 2005 i 2006. Znalazł się w finale III i IV Wojewódzkiego Konkursu CHEMICZNE POTYCZKI w 2004 i 2005 roku. Brał udział w konkursie „Małe zmiany – wielkie sprawy” w ramach programu „Wiedza dziś – sukces jutro” GZE S.A. Prowadzi „szkolne kółko pomocy koleżeńskiej” (matematyka, fizyka).

Krzysztof POLAŃSKI

– stypendium III stopnia

Licealista - średnia ocen: 4,62, bardzo dobra ocena z zachowania. Podopieczny (status kandydata) Krajowego Funduszu na Rzecz Dzieci Uzdolnionych. Otrzymał stypendium prezydenta miasta w 2004 i 2005 roku. Znalazł się wśród triumfatorów wielu konkursów: V Międzynarodowej Olimpiady Języka Angielskiego w 2006 roku (III miejsce) pod patronatem Rektora Uniwersytetu Śląskiego, XXX Olimpiady Języka Angielskiego w 2006 roku (10 miejsce), Międzynarodowego Konkursu KANGUR MATEMATYCZNY 2006 (I nagroda, 145pkt/150 pkt), IV Wojewódzkiego Konkursu NUDNA MATEMATYKA dla szkół ponadgimnazjalnych w 2006 roku (III miejsce), XXVIII Regionalnego Konkursu Matematycznego ROZKOSZE ŁAMANIA GŁOWY dla szkół ponadgimnazjalnych w 2006 roku, organizowanego przez Pałac Młodzieży w Katowicach przy współpracy Uniwersytetu Śląskiego i Uniwersytetu Jagiellońskiego (III miejsce) oraz X Ogólnopolskiego Festiwalu Szkół Muzycznych YAMAHA w 2006 roku (I miejsce, kategoria: gitara klasyczna). Uczestniczył w II etapie LVII Ogólnopolskiej Olimpiady Matematycznej oraz w XXII Festiwalu Piosenki Żeglarskiej EKO-TRATWA 2005 Żeglarskiego Klubu Morskiego w Katowicach.

Informację o uzdolnionych studentach, którzy także otrzymali stypendium prezydenta Gliwic, zamieściliśmy w poprzednim wydaniu „MSI”

W 1618 roku w Europie wybuchła wojna trzydziestoletnia. Początkowo miała ona charakter wewnętrznego konfliktu religijnego w państwach niemieckich, pod koniec jednak przeistoczyła się w walkę o dominację na Starym Kontynencie. W trakcie wojny odżyły zatargi między protestantami a katolikami, stanami a władcami, wolnymi miastami Rzeszy a cesarzem, wreszcie - między niemiecką dynastią Habsburgów a królewskim rodem francuskich Burbonów.

Osiem lat od wzniesienia animozji, podczas tak zwanego duńskiego okresu walk, przez Śląsk maszerowała wojska zaczęła pod wodzą Ernsta von Mansfelda. Armia ta zajmowała i łupiła kolejne miasta (Kłodzko, Prudnik, Opole, Strzelce Opolskie, Racibórz, Bytom). Ich mieszkańcy poddawali się protestanckim najeźdźcom bez większych oporów. Na wieść o nadciągającym wrogu wierni Matce Bożej gliwiczanie postanowili jednak... nie kapitulować. Wiedzieli, że gród nie podźwignął się jeszcze po wielkim pożarze z 1601 roku i że nie można liczyć na jakąkolwiek odsiecz. Wezwanie Mansfelda: „Poddajcie się” mimo to odrzucili.

Jak pisze Bogusław Czaplicki, zaskoczony wróg rozpoczął oblężenie. Gliwice ostrzeliwano, a mieszkańcy, kosztem licznych ofiar, odpierali szturm za szturmem. „Kobiety wspierały słabnące siły obrońców (...) lejąc smołę, siarkę i wrzątek na wspinających się po drabinach napastników...”. Kilka dni po zawierzeniu Matce Bożej, wojska Mansfelda odstąpiły od murów miasta. Już we wrześniu 1626 roku pełni wdzięczności gliwiczanie pospieszyli z pielgrzymką na Jasną Górę. Później nie tylko gorliwie wypełniali swoje śluby, ale też domagali się u cesarza Ferdynanda II, aby w nowym herbie miasta królowała Matka Boża. Co ciekawe, herbu tego nie zmienili ani protestanci Prusacy po zajęciu Śląska, ani nawet hitlerowcy. Został usunięty dopiero przez władze komunistyczne.

Najstarsza ślubowana

Ich formą instytucjonalną – jak pisze Czaplicki - była coroczna, uroczysta peregrynacja mieszkańców miasta do Częstochowy. Wiadomo z not historycznych, że w czasie jej trwania nieczynny był miejski ratusz, ponieważ „burmistrz i rajcowie poszli na pielgrzymkę”. Gdy w 1690 roku gliwicka chorągiew spłonęła, pątnicy zawiesili w klasztorze jasnogórskim nowy sztandar (bogatszy i wspanialszy). Sami wędrowali z chorągwią stylizowaną na pierwowzór.

Losy pielgrzymki dziękczynnej spletały się z burzliwymi dziejami miasta. Wojny na tym obszarze oraz zaraza, jaka zdziesiątkowała Gliwice, nie zawsze pozwalały na organizację pieszej wędrowki w uroczystej oprawie. Przejście Śląska pod władzę protestanckiego króla pruskiego Fryderyka II Hohenzollerna zaowocowało z kolei surowym zakazem organizowania pielgrzymek na Jasną Górę. Upartych pątników stawiano przez sądem i skazywano na kary więzienia. Pytani o powód nieposłuszeństwa, stwierdzali, że pielgrzymują „z potrzeby serca”. Świadectwem bohaterkich postaw są zachowane po dziś dzień sądowe protokoły przesłuchań.

Mimo oficjalnego zakazu, Ślązacy ruszali indywidualnie na szlak jasnogórski. Za przewodników brali wybrane, zaufane rodziny pątników (jedną z bardziej znanych była rodzina Dyllusów). Aby jawnie dotrzymać obietnicy i nie narażać wiernych na represje, stojąca na straży ślubów gliwicka parafia Wszystkich Świętych zaczęła organizować pielgrzymki na Górę Św. Anny. Na chorągwi pielgrzymkowej widniał jednak nadal historyczny obraz ze sztandaru jasnogórskiego.

Herb Matki Bożej stał się ważkim elementem tożsamości mieszkańców Gliwic. Usunięto go, jak już wspomniano, po II wojnie światowej. Bogusław Czaplicki pisze: „Programowa ateizacja społeczeństwa, prowadzona przez władze komunistyczne, znalazła swój najbardziej brutalny wyraz w okresie stalinowskim. Dechrystianizacji życia społecznego służyć miało m.in. usuwanie z miejsc publicznych symboli i nazw o charakterze religijnym. Z herbu Poznania usunięto wówczas świętych Piotra i Pawła - patronów poznańskiego grodu. Jednakże już w okresie odwilży, związanej z „polskim październikiem” roku 1956, szybko przywrócono im należne miejsce. (...) W 1947 roku Urząd Miejski w Gliwicach ogłosił konkurs na nowy herb miasta. Elementami miały być przejęte z dawnego emblematu: wieża i orzeł Piastów śląskich, a z herbu cesarskiego - półpostać Madonny. Mimo, że na konkurs wpłynęło wiele interesujących prac, został on dwa lata później unieważniony.

Na nowym, zaakceptowanym przez władze komunistyczne herbie, zabrakło miejsca dla Matki Bożej. (...) Dawny herb można dziś podziwiać wyłącznie na frontonie Ratusza bądź na budynkach dawnych szkół miejskich” (np. na elewacji „czerwonej chemii” – dopisek red.).



Msza w Tworogu (2005 r.)

Co stało się z tradycją jasnogórskich pielgrzymek? Powrócono do niej w 1945 roku. Niepewność stanu szlaków pieszych, brak możliwości prznocowania w Częstochowie oraz ryzyko jazdy w przeładowanych pociągach sprawiły jednak, że w pierwszej peregrynacji powojennej wyruszone w obydwie strony na... lorch kolejowych. Po niemal czterech dekadach, w lipcu 1982 roku, historia znów zakłóciła przebieg pielgrzymki. Pątnicy gliwicy zostali rozpędzeni przez siły ZOMO (Zmotoryzowane Odwoły Miliacji Obywatelskiej). Mimo to, w miesiąc później wyruszyła na Jasną Górę pielgrzymka parafii Chrystusa Króla. Stanowiła część peregrynacji Diecezji Opolskiej (połączyła się z nią po drodze). Od tego też czasu część gliwiczian realizowała doniosłe ślubowanie, wyruszając z parafii Chrystusa Króla jako IV Grupa Niebieska Pielgrzymki Opolskiej.

W 1992 roku ustanowiono samodzielną Diecezję Gliwicką. Jak wspomina Bogusław Czaplicki, „gdy po raz pierwszy pątnicy gliwicy wyruszyli jako pielgrzymka diecezjalna, to najpierw zebrał się na terenie parafii Wszystkich Świętych, stojącej przez ponad trzy i pół wieku na straży wypełniania ślubów. Przeszli następnie do Katedry, a stamtąd - ruszyli na trasę. Był to symboliczny znak, że odtąd obowiązek czuwania nad wypełnianiem obietnicy przejęła na siebie Diecezja Gliwicka, a pielgrzymka, pozostając nadal ślubowaną, stała się także diecezjalną.”

W 1999 roku Jan Paweł II poświęcił sztandar Gliwic, przyozdobiony historycznym obrazem Madonny z chorągwi pielgrzymkowej. Dzięki temu wielowiekowej tradycji stało się wreszcie zadość. (kik)

Artykuł przygotowany na podstawie tekstu B. Czaplickiego „380-lecie bohaterkiej obrony Gliwic. Co o tych wydarzeniach opowiada sztandar naszego miasta?” i zawartości stron internetowych www.ggn.kuria.gliwice.pl/2000, www.kuria.gliwice.pl/~pielgrzymka



fot. W. Hombek / „Przewodnik po wystawie stałej Muzeum w Gliwicach - Zamek”

XVII - wieczny herb Gliwic z herbami cechów rzemieślniczych

Bogusław Czaplicki wspomina, że w kronikach jasnogórskich z pierwszej połowy XVII wieku odnotowano: „Maryja ... żadnego od swej nie odrzuca obrony. Na świadectwo stawia Śląskie Miasto Gliwice. Od Mansfelda gwałtownym oblężeniem ściskane kiedy w siłach ratunku nie ma z solennym na Jasną Górę do Obrazu Świętego wdało się ślubami za ratunek w tak zwątpionym razie wieczną całe Miasto obiecując wdzięczność...”. W zapisach nadmieniono też, że w 1627 roku pątnicy z Gliwic zawiesili na Jasnej Górze sztandar, przedstawiający oblężone miasto osłaniane płaszczem przez Czarną Madonnę. Obraz ten figuruje wciąż na chorągwi pielgrzymkowej parafii Wszystkich Świętych. Widnieje też na rewersie sztandaru miasta.

Koronnym dowodem sympatii o.o. paulinów do grodu nad Kłodnicą było umieszczenie jego panoramy na odwrotnej stronie Cudownego Obrazu. Znalazły się tam tzw. Mensa Mariana - malowane dzieje wizerunku Matki Bożej Częstochowskiej. Ich twórcy przedstawili m.in. widoki czterech miast, spośród których połowa (Gliwice i Racibórz) to ośrodki śląskie. Warto podkreślić, że panoramy te malowano w 1680 roku, a więc w czasach, gdy oblężenie Gliwic było już historią, a Jasna Góra pamiętała najazd Szwedów o nieporównanie ważniejszym znaczeniu. Oznacza to, że gliwiczanie musieli utrzymywać z klasztorami bardzo serdeczne kontakty.



Pod wałami Jasnej Góry

Teatralne metamorfozy

dokończenie ze str. 1

Z ustaleń gliwickiego historyka, Jacka Schmidta, wynika jasno, że wzdłuż obecnej Alei Przyjaźni płynęła woda. Była to odnoga Kłodnicy - Wilde Kłodnitz. Nie istniało więc wówczas dzisiejsze wejście z tarasu. Widzowie odwiedzający teatr musieli przejść przez sień od strony Wilhelmstraße (tak nazywała się współczesna ul. Zwycięstwa) na podwórze i dopiero stamtąd do przedsionka, w którym znajdowała się kasa. W tym miejscu pozostał zresztą do dziś niemiecki napis „Eingang zur Kasse”. Brak odpowiedniej fasady, reprezentacyjnego wejścia i foyer nie były jedynymi mankamentami teatru - pisze Jacek Schmidt w swojej książce „Życie teatralne w Gliwicach w latach 1796-1944”. Narzekano też m.in. na zbyt małą szatnię, złe oświetlenie, wadliwe funkcjonowanie toalet i niewygodne fotele na widowni.

STOLARSKA INICJATYWA

Jak to się wszystko zaczęło? Przedsiębiorczy mistrz stolarski - Juliusz Leppich, związany od pokoleń z Gliwicami, zlecił miejscowej spółce „Zimmerman & Wacha” sporządzenie projektu rozległego budynku, który winien pomieścić hotel, restaurację i sklepy. Częścią tego „kompleksu rozrywkowego” miała też zostać sala teatralna. Zamówiony projekt został opracowany, a następnie - w dużej części zrealizowany, pomimo konfliktów, do których doszło między Leppichem a architektami. Przyczyną sporów były przede wszystkim sprawy finansowe.



A jednak ten właśnie architektonicznie nieudany obiekt, wybudowany w atmosferze skandalu, krytykowany przez lokalną prasę, był od początku nazywany Stadttheater (Teatr Miejski). W nim koncentrowało się życie teatralne Gliwic do samego niemal końca II wojny światowej. Dlaczego? Zdecydował o tym prawdopodobnie fakt, że na początku XX wieku Gliwice czekały na swój „teatr z prawdziwego zdarzenia” - duży i usytuowany w odpowiednim miejscu. Był jeszcze inny powód. Sala wzniesiona z inicjatywy Leppicha wyróżniała się świetną akustyką, mimowolnym efektem pracy twórców teatru - donosiła ówczesna prasa.

Otwarty w 1901 roku prywatny obiekt rozrykowo-teatralny wymagał od razu generalnej przebudowy. Została ona wykonana dopiero w latach dwudziestych. Wcześniej poddawano budynek wielokrotnym i koniecznym przeróbkom. Jego kolejni właściciele nie zawsze robili to z własnych chęci. W archiwach można - dla przykładu - odnaleźć ciekawy dokument na ten temat. Lokalne władze wydały w pewnym momencie urzędowy nakaz renowacji pomieszczeń przylegających do sali teatralnej. Od przeprowadzenia robót uzależniono przedłużenie ważności koncesji na użytkowanie obiektu. W piśmie wymieniono poważne usterki - złe funkcjonujące toalety (zagrożące czystości przyległej restauracji!), niesprawną wentylację, niedostatecznie wyposażone pokoje dla służby.

W wyniku licznych remontów zmieniono układ pomieszczeń, poszerzono korytarze, powiększono widownię. Przed I wojną światową teatr był już wyposażony w duże szatnie, bufet i dwie sale na piętrze. W jednej z nich działało pierwsze

w Gliwicach kino, oddane do użytku w 1907 roku. W drugiej prezentowano zaś spektakle kabaretowe, co stało się przyczyną kilku skandali obyczajowych. W „kompleksie rozrykowym” znalazł się też basen. Powstał on pod teatrem, w miejscu, które według pierwotnego projektu było przeznaczone na półkoleścio ułożone kręgielnie. Basen cieszył się dużą popularnością wśród mieszkańców miasta. Organizowano w nim nawet zawody pływackie.

ZMIANA GOSPODARZA

W 1914 roku teatr stał się miejski nie tylko z nazwy. Miasto Gliwice przejęło jego zobowiązania finansowe. Swój ostateczny kształt obiekt może zawdzięczać Karlowi Schabikowi, który w 1919 roku został naczelnym architektem miasta. W 1924 roku zdecydował on o utworzeniu wejścia do budynku od strony Wilde Kłodnitz. Stało się możliwe, bo nie było tam już rzeki. Powstała za to efektowna promenada spacerowa, co sprawiło, że teatr uzyskał reprezentacyjne wejście z szerokim schodami i przedsionkiem z kasą.

Przeprowadzono oczekiwaną od lat gruntowną modernizację obiektu. Powstało foyer, poszerzono szatnie, uruchomiono elegancką kawiarnię na pierwszym piętrze budynku (z marmurowymi ścianami, wysokimi oknami, tanecznym parkietem i lustrami). Zainstalowano nowoczesną - w tamtym okresie - scenę obrotową. Drewniane fotele na widowni zastąpiono skórzanymi, zamontowano nowe oświetlenie. Stadttheater Gleiwitz stał się wreszcie dominującym elementem całego „kompleksu rozrywkowego” Leppicha. Mógł śmiało konkurować z innymi teatrami Śląska.

W latach II wojny światowej chętnie odwiedzali go artyści z różnych części Niemiec. Nic w tym dziwnego - w mieście było bardzo spokojnie, a gliwiczanie prawie nie mieli do czynienia z angielskimi nalotami lotniczymi RAF. W 1943 roku zapadła nieoczekiwana decyzja o stworzeniu w gliwickim obiekcie wzorcowej instytucji kulturalnej pod nazwą Oberschlesisches Schauspiel. Miał to być teatr dla całego regionu górnośląskiego. Wyasygnowano ogromne środki finansowe na ten cel. Było to zaskakujące, bo w tamtym czasie nie przelewało się już w Niemczech, a mieszkańcy całego państwa byli przyzwyczajeni do rozmaitych ograniczeń i oszczędności, wynikających z prowadzenia wojny.

Do Gliwic - według Jacka Schmidta - jechały wagony wyładowane żelazem, płótnem, jedwabiem i brokatem. Sprowadzono architektów z Berlina, zaangażowano do pracy jeńców wojennych i robotników przymusowych. W lu-



tym 1944 roku oddano do użytku odnowiony teatr ze zmienionym wystrojem wnętrza i oświetleniem, ozdobnym żyrandolem oraz tzw. „tylną kieszenią sceny”. Zachowały się relacje widzów, którzy z zachwytem podziwiali ówczesną kurtykę z wizerunkami kwiatów, drzew i zwierząt. Została ona wyhaftowana ręcznie przez hafciarki z Schönwaldu (dzisiejszy Bojków). Wysiłek ten nie dał jednak spodziewanych rezultatów. Działalność Oberschlesisches Schauspiel trwała raptem kilka miesięcy, bo w sierpniu 1944 roku zamknięto w Niemczech wszystkie teatry.

OGNIKO W TEATRZE

W marcu 1945 roku gliwicki obiekt został podpalony przez żołnierzy Armii Czerwonej, która dwa miesiące wcześniej opłamała Gliwice. Podczas wesołej zabawy w sali teatralnej - pisze Jacek Schmidt - rozpalono ognisko, które doprowadziło do zniszczenia budynku. Słynną kotarę pocięto zaś na koca. W okresie powojennym nie odbudowano teatru. Do lat siedemdziesiątych użytkowano natomiast część zachowanych pomieszczeń dawnego „kompleksu rozrywkowego” Leppicha. Był czynny basen, a łaźnie pod foyer spełniały rolę łaźni miejskiej. Z czasem wszystko zamieniło się jednak w ruinę.

W 1994 roku z inicjatywy Ewy Strzelczyk powstała Fundacja Odbudowy Teatru Miejskiego w Gliwicach. Po wykonaniu najpilniejszych prac porządkowych i wyposażeniu obiektu w niezbędne urządzenia przywrócono w 1996 roku jego podstawową funkcję. Postanowiono zachować go jednak w formie trwałej ruiny, stanowiącej niezwyklej przestrzeń teatralną. Fundacja była jej gospodarzem - *Ruiny przyciągają zainteresowanych bardziej, niż dobrze zachowany zabytek. Są ciekawsze dla zwiedzających, aktorów i widzów. Wartość Ruin tkwi w ich malowniczości, ale także w tym, że działają na wyobraźnię. Oglądając je dokonujemy mentalnej rekonstrukcji dawnego teatru. Dlatego planowana przebudowa obiektu usytuowanego przy Alei Przyjaźni powinna uwzględnić niepowtarzalny charakter jego wnętrza* - mówi Ewa Pokorska.



foto: K. Krzeminski

ŻYCIE POWRÓCIŁO DO RUIN

Przed 10 laty wystawiono tam pierwszy po 52-letniej przerwie spektakl teatralny. Potem pojawiły się następne. Przyjeżdżający do Gliwic z całego kraju artyści nie ukrywali zachwytu nad miejscem, w którym przyszło im występować. Surowy charakter obiektu wzbudzał u wielu osób entuzjastyczne reakcje. W styczniu ubiegłego roku rolę gospodarza Ruin Teatru Miejskiego przejął gliwicki samorząd, przekazując je Gliwickiemu Teatrowi Muzycznemu. - *Dzięki entuzjastom z Fundacji Odbudowy Teatru Miejskiego udało się ocalić ten niezwykle obiekt przed całkowitym zniszczeniem. Teraz nadszedł jednak czas na przeprowadzenie tam dużych inwestycji. Samorząd zajął się Ruinami, bo ma z natury rzeczy większe możliwości działania, niż prywatna fundacja. Możemy np. udzielać poręczeń kredytowych, co z pewnością okaże się potrzebne w tym przypadku* - tłumaczy Janusz Moszyński, zastępca prezydenta miasta.

Na podstawie sporządzonych ekspertyz budowlano-konstrukcyjnych stworzono program specjalistycznych robót, mających na celu zapewnienie bezpieczeństwa uczestnikom spektakli i innych imprez organizowanych w Ruinach. W konsekwencji opracowano projekt niezbędnego dwuetapowego przedsięwzięcia. Ze środków budżetu miejskiego przyznano w tym roku 793 tysiące zł na jego realizację. Wykonanie zadania powierzono wyłonionej w drodze przetargu firmie „DOMBUD” z Gliwic.



- *W pierwszym etapie wzmocniono konstrukcję nośną budynku i wymieniono strop pod widownią. Prace wykonywano w kwietniu i maju. Było to konieczne ze względu na destrukcyjne oddziaływanie różnych czynników na ważne elementy konstrukcyjne obiektu. Drugi etap działań zabezpieczających rozpoczął się w połowie czerwca. Roboty będą prowadzone do 21 sierpnia. Polegają one na wymianie dachu na tzw. zaszcieniu oraz nad częścią administracyjno-biurową, modernizacji instalacji elektrycznej oraz dostosowaniu budynku do wymagań przeciwpożarowych* - wyjaśnia Grzegorz Krawczyk, zastępca dyrektora GTM.

W następnym etapie trzeba będzie opracować pełną dokumentację przebudowy i odbudowy Teatru Miejskiego. Dziś nie wiadomo jeszcze, w jakim trybie ma być wyłoniony jej autor (autorzy?). Są dwa sposoby postępowania w tej sprawie: przetarg lub konkurs architektoniczny. Wybór stosownej opcji powinien zostać dokonany w najbliższym czasie. Wiadomo natomiast, że przewidywana inwestycja będzie bardzo kosztowna. Budżet miejski nie udźwignie samodzielnie jej ciężaru. Nie obejdziesz się więc bez zewnętrznej pomocy finansowej.

Gliwicki samorząd rozważa plan wystąpienia z wnioskiem o przyznanie miastu nie-



zbędnej dotacji ze środków Unii Europejskiej. - *Sądzę, że przy sprzyjających okolicznościach przebudowa i odbudowa spalonego Teatru Miejskiego mogłaby się rozpocząć już w 2008 roku. Zgodnie z wymaganiami UE prace powinny zakończyć się w 3 lata od momentu ich rozpoczęcia. Wszystko zależy od zakresu i charakteru robót oraz harmonogramu finansowania inwestycji* - mówi Grzegorz Krawczyk.

Znany jest zaś termin przeprowadzki Impresariatu oraz działu finansowo-księgowego GTM z pomieszczeń na trzecim piętrze zaniedbanej kamienicy przy Rynku 18 do administracyjno-biurowej części Ruin Teatru Miejskiego. - *Jeśli wszystko pójdzie zgodnie z planem, to powinniśmy ją zrealizować do połowy listopada br. Wcześniej została wykonana adaptacja kilku pomieszczeń przy Alei Przyjaźni do potrzeb placówki impresaryjnej. Cała operacja dojdzie do skutku dzięki współpracy samorządu, Gliwickiego Teatru Muzycznego, Powiatowego Urzędu Pracy w Gliwicach oraz Biura Szkoleń „Inwestor 2000”* - zapewnia zastępca dyrektora GTM.

Program aktywizacji osób bezrobotnych umożliwi teatrowi obniżenie kosztów realizacji zadania. Prace budowlane zostaną bowiem wykonane przez bezrobotnych, którzy zostaną opłaceni ze środków PUP. Z budżetu miejskiego trzeba będzie zapłacić wyłącznie za niezbędne materiały budowlane.

Od 1997 roku Ruiny Teatru Miejskiego w Gliwicach figurują w rejestrze zabytków województwa śląskiego. Przed 8 laty uznano je za „najbardziej magiczne miejsce” na Górnym Śląsku. Liczni artyści z całego kraju zgodnie twierdzą, że ładnych i kolorowych teatrów jest w Polsce wiele, a gliwickie Ruiny są jedyne!

Zbigniew Lubowski



Krucze piękno

Piony, poziomy, trójkąty i kółka – tak laik mógłby powiedzieć o prostych, geometrycznych kompozycjach witrażowych. Dla znawców – wykonane z ołowiu spoiny szklanych szyb są istotnym elementem graficznym w geometrycznych witrażach. Równie ważnym, jak samo szkło.

Takie wykorzystanie ołowianych dwuteowników w przeszkleniach było charakterystyczne dla secesji. Czasami rolę „kółek” pełniły szkiełka przypominające dna butelek (nazywano je niekiedy gomółkami). W jednym z budynków przy ul. Błogosławionego Czesława przeszkleniono w ten sposób okna doświetlające korytarz i mieszkania. Prostotę kompozycji wzbogacono ciekawą fakturą ornamentowego szkła o zróżnicowanej powierzchni. Wypełniono ją sklonowanymi kwiatuśkami, prążkami, rowkami.



foto. E. Pokorska

Często używano też tzw. szkła katedralnego – gładkiego i zawierającego pęcherzyki powietrza oraz zgrubienia. Odmienny charakter miało szkło antyczne, w którym wszystkie nierówności były liczniejsze, drobniejsze i delikatniejsze. Światło padające przez takie płytki załamywało się, co dawało efekt nierównomiernego rozmieszczenia barw. Kolorystyka geometrycznych przeszkleń witrażowych była jasna, unikająca kontrastów i mocnych barw. Charakteryzowały ją rozbielane fioleto, żółcie, biele przełamane nierzadko lazurem lub seledynem.

Przykładów takich witraży jest sporo w mieście. Można je odnaleźć w budynkach w Rynku oraz przy ulicach Kozielskiej i Częstochowskiej. W dawnej willi przy ul. Kozielskiej okienko doświetlające klatkę schodową wypełnia kompozycja powtarzalnych pasów pionowych i poziomych. Mają one czerwony kolor, a w miejscach ich przecięcia znajdują się żółte gomółki. Trochę inaczej jest w starej kamienicy przy ul. Częstochowskiej. Geometryczna kompozycja została urozmaicona krzywymi liniami i trójkątami płytkami.

Sporządzając zestawienie zachowanych elementów oryginalnego wystroju klatek schodowych spotkałam się także z geometrycznym przeszkleniem ozdobnym. To określenie zarezerwowano dla różnego rodzaju pseudowitraży, w których ołów zastąpiono innym materiałem. W budynku przy ul. Zwycięstwa kolorowe szybki w oknach są łączone drewnianymi profilami. Tworzą opaski okalające okna, o łagodnie wijącym się kształcie. Monochromatyczną jasnozieloną kolorystykę kompozycji przełamują płytki w żółtym kolorze. Akcentują one górne naroża okien.

Ewa Pokorska
miejski konserwator zabytków



MIEJSKI SERWIS INTERNETOWY **GLIWICE**

ISSN 1734-8400

Wirtualne Biuro Obsługi | Plan miasta | Informacje prasowe | Ogłoszenia i komunikaty | Galeria | Gliwice w UE



www.um.gliwice.pl



Na krańcach świata

Palmiarnia w Gliwicach zaprasza na WIELKĄ WYSTAWĘ NATIONAL GEOGRAPHIC, zatytułowaną „Wyprawy na krańce świata”. Na zwiedzających czeka prawie 90 fascynujących zdjęć. Utrwalono na nich dokonania najślynniejszych ekspedycji badawczych, zorganizowanych przez TOWARZYSTWO NATIONAL GEOGRAPHIC od chwili jego powstania w 1888 roku po dzień dzisiejszy.

- Oglądając prezentację można się przekonać, że bez ogromnej ludzkiej determinacji i chęci poznawania świata nie dokonano by wielkich odkryć. Niejednokrotnie organizowano pionierskie ekspedycje. Ich uczestnicy jako pierwsi badali najodleglejsze zakątki naszego globu. Zdobywali bieguny i docierali na najwyższe szczyty świata lub w największe głębiny. Poznawali tętniące życiem lasy tropikalne i najsurowsze pustynie, a także tajemnice pradawnych cywilizacji, zamkniętych od wieków grobowców czy statków zatopionych w oceanach. Te odkrycia miały często charakter przełomowy dla rozwoju wielu dziedzin nauki. Nasza wystawa to pretekst do rozważań o historii - zachęca Marek Bytnar, zastępca kierownika z gliwickiej Palmiarni.

Zwiedzanie ekspozycji to namiastka prawdziwej przygody. Można zobaczyć utrwalone na fotograficznych kliszach ryzykowne wyprawy i zaskakujące odkrycia. Uwieczniono na przykład odnalezienie w 1985 roku przez oceanografa Roberta Ballarda najślynniejszego wraku świata - TITANICA. Goście Palmiarni poznają sylwetki nieustraszonych podróżników i badaczy, m.in. pioniera badań morskich głębiny - Jacques'a Cousteau oraz pierwszego zdobywcy bieguna północnego - Roberta Peary'ego. - Niezależnie od tego, czy chodziło o ustalenie przebiegu rzeki, wysokości szczytu, zasięgu strumienia lawy, czy wieku starożytnych ruin, to bohaterowie zdjęć - wybitni naukowcy i eksploratorzy - pogłębiali naszą wiedzę o świecie, ryzykując często własnym życiem - przypomina Marek Bytnar.

Organizatorzy podkreślają, że historia nieprzeciętnych ludzi, ich niezwykłej odwagi, sukcesów i porażek, to dobry przykład dla młodego pokolenia. - Można sobie uświadomić, jak wiele rzeczy zależy od woli człowieka, pasji i chęci pokonywania nieprzekraczalnych granic. Jak ważne jest dążenie do realizacji marzeń i zdobywanie doświadczeń - wyliczają. I choć wydaje się, że Ziemia nie kryje już przed człowiekiem wielu tajemnic, to przeważająca część naszej planety, zwłaszcza schowana pod powierzchnią oceanów, wciąż nie została poznana. Wyzwania czekają więc na kolejne pokolenia śmiałków. (al)



fol. archiwum Palmiarni



Wystawa została otwarta 6 sierpnia i będzie prezentowana do 3 września. Można ją oglądać podczas zwiedzania Palmiarni w godzinach otwarcia obiektu, po kupieniu biletu wstępu.

Od początku swego istnienia TOWARZYSTWO NATIONAL GEOGRAPHIC realizuje misję upowszechniania wiedzy geograficznej. Sfinansowało ponad 7.500 ekspedycji i projektów badawczych. WYPRAWY NA KRANCE ŚWIATA to piąta WIELKA WYSTAWA FOTOGRAFII NATIONAL GEOGRAPHIC, prezentowana w Polsce. Jej inauguracja zbiega się z piątą rocznicą działalności polskiej edycji MAGAZYNU NATIONAL GEOGRAPHIC. Wcześniejsze wystawy, zatytułowane: OCZAMI FOTOGRAFÓW (1999-2000), OBLICZA ŚWIATA (2000-2001), EGIPT Z LOTU PTAKA (2002-2003) i ŚWIAT W OBIEKTYWIE NATIONAL GEOGRAPHIC (2003-2004) obejrzało dotychczas blisko milion widzów.

Zgromadzone na gliwickiej ekspozycji zdjęcia pochodzą m.in. z wydanych przez NATIONAL GEOGRAPHIC w Polsce albumów: WIELKIE WYPRawy NATIONAL GEOGRAPHIC, TAJEMNICE PODWODNEGO ŚWIATA oraz najnowszego LUDZIE W OBIEKTYWIE NATIONAL GEOGRAPHIC. Wystawę uzupełniają także fotografie współpracowników polskiej edycji MAGAZYNU NATIONAL GEOGRAPHIC, publikowane na jego łamach.

ogłoszenie otwartego konkursu ofert na realizację zadań publicznych miasta Gliwice w dziedzinie kultury i sztuki - na organizację:

1. happeningu pt. „Budowa niezrealizowanego projektu Dominikusa Böhma”,
2. spektaklu upamiętniającego „Noc Kryształową” w Gliwicach.

§ 1

Podmiotami uprawnionymi do złożenia oferty są działające w obszarze kultury:

1. organizacje pozarządowe,
2. podmioty wymienione w art. 3 ust. 3 ustawy o działalności pożytku publicznego i o wolontariacie,
3. jednostki podległe organom administracji publicznej lub przez nie nadzorowane.

§ 2

Celem zadania jest wspieranie realizacji zadań publicznych i powierzanie realizacji zadań publicznych w dziedzinach sztuk wizualnych, muzyki, tańca, literatury, teatru, filmu oraz w zakresie realizacji przedsięwzięć artystycznych i kulturalnych, w tym także o charakterze interdyscyplinarnym.

§ 3

Przedsięwzięcia realizowane w ramach zadania w dziedzinie kultury i sztuki:

1. happening pt. „Budowa niezrealizowanego projektu Dominikusa Böhma”,
2. spektakl upamiętniający „Noc Kryształową” w Gliwicach.

§ 4

Wysokość środków publicznych przeznaczonych na realizację zadań publicznych w dziedzinie kultury i sztuki:

- w roku 2005 - 310.000 zł,
- w okresie od 1 stycznia do 30 czerwca 2006 roku - 151.000 zł,
- w okresie od 30 czerwca do 31 grudnia 2006 roku - 111.000 zł,
- w okresie od września do 15 grudnia 2006 roku - 52.000 zł.

§ 5

Zasady przyznawania dotacji.

1. Warunkiem przystąpienia do konkursu jest złożenie, bądź przesłanie w terminie do 7 września 2006 r. oferty zgodnej ze wzorem określonym w rozporządzeniu Ministra Gospodarki, Pracy i Polityki Społecznej z 27 grudnia 2005 r. w sprawie wzoru oferty realizacji zadania publicznego, ramowego wzoru umowy o wykonanie zadania publicznego w rozporządzeniu z wykonania tego zadania (Dz. U. z 2005 r. nr 264 poz. 2207) do sekretariatu Wydziału Kultury, Sportu i Promocji Miasta UM, na adres: 44-100 Gliwice, ul. Zwycięstwa 21 (w przypadku nadesłania oferty pocztą, liczy się data jej wpływu do UM).
2. Do oferty należy dołączyć oświadczenie o nie prowadzeniu działalności gospodarczej w rozumieniu art. 9 ustawy o działalności pożytku publicznego i o wolontariacie w odniesieniu do zadania publicznego, będącego przedmiotem oferty oraz oświadczenie oferenta, że nie podlega wykluczeniu z prawa do otrzymania dotacji, o którym mowa w art. 145 ust. 6 ustawy z 30 czerwca 2005 r. o finansach publicznych (Dz. U. z 2005 r. nr 249, poz. 2104).
3. Dotowane z budżetu miasta mogą być tylko zadania realizowane na terenie miasta Gliwice lub na rzecz jego mieszkańców.
4. Oferty niekompletne i nieprawidłowo wypełnione albo złożone po terminie nie będą rozpatrywane.
5. Złożenie oferty nie jest równoznaczne z przyznaniem dotacji.
6. Przy rozpatrywaniu ofert brane będą pod uwagę następujące kryteria:
 - 1) merytoryczne - wartość artystyczna, nowatorstwo projektu, zasięg i miejsce wykonania zadania, cykliczność proponowanego projektu oraz jego zbieżność z celami zadania (oceniane w skali: 0-4),
 - 2) społeczne (beneficjencji) - dostępność realizowanego przedsięwzięcia dla mieszkańców i przewidziana liczba odbiorców (oceniane w skali: 0-2),
 - 3) finansowe - koszty realizacji planowanego zadania, ocena kosztów kalkulacji zadania pod kątem ich celowości, oszczędności, efektywności wykonania, udział środków własnych oraz z innych źródeł finansowania - zakładani partnerzy (oceniane w skali: 0-3),
 - 4) organizacyjne - posiadane zasoby kadrowe, rzeczowe, lokalowe, sprzętowe, doświadczenie w realizacji powyższych zadań (oceniane w skali: 0-2),
 - 5) analiza prawidłowości i terminowości rozliczenia zadań w ubiegłych latach (oceniane w skali: 0-1),
 - 6) promocyjne - promocja miasta poprzez kulturę i sztukę, promocja gliwickich artystów i twórców, sposób i zasięg promowania przedsięwzięcia (oceniane w skali: 0-1).
7. Wymagana minimalna liczba punktów uprawniająca oferentów do otrzymania dotacji wynosi 8.
8. Rozpatrzenie ofert nastąpi w terminie nie przekraczającym 1 miesiąca od upływu terminu ich składania.
9. Decyzję o udzieleniu dotacji podejmuje prezydent miasta w drodze zarządzenia, po zapoznaniu się z opinią komisji konkursowej.
10. Skład komisji oraz regulamin jej pracy ustala prezydent miasta w drodze zarządzenia.
11. Decyzja prezydenta miasta jest ostateczna.
12. Prezydent miasta zastrzega możliwość nie rozstrzygnięcia konkursu.
13. Warunkiem zawarcia umowy jest, w przypadku przyznania dotacji w wysokości innej niż wnioskowana - korekta kosztorysu projektu.
14. Warunkiem przekazania dotacji jest zawarcie przed datą rozpoczęcia realizacji zadania umowy z zachowaniem formy pisemnej według wzoru określonego w rozporządzeniu Ministra Gospodarki, Pracy i Polityki Społecznej z 27 grudnia 2005 r. w sprawie wzoru oferty realizacji zadania publicznego, ramowego wzoru umowy o wykonanie zadania publicznego i wzoru sprawozdania z wykonania tego zadania (Dz. U. z 2005 r. nr 264 poz. 2207).
15. Zadania zgłoszone do konkursu ofert powinny być zrealizowane w okresie od września do 15 grudnia 2006 roku.
16. Podmiot dotowany po zakończeniu realizacji zadania zobowiązany jest do przedstawienia szczegółowego sprawozdania merytorycznego i finansowego z wykonanego zadania, zgodnego ze wzorem określonym w rozporządzeniu Ministra Gospodarki, Pracy i Polityki Społecznej z 27 grudnia 2005 r. w sprawie wzoru oferty realizacji zadania publicznego, ramowego wzoru umowy o wykonanie zadania publicznego i wzoru sprawozdania z wykonania tego zadania (Dz. U. z 2005 r. nr 264 poz. 2207).
17. Dodatkowych informacji na temat warunków i możliwości uzyskania dotacji udziela Wydział Kultury, Sportu i Promocji Miasta (tel. 032-23-91-284, 032-231-28-32) oraz Gliwickie Centrum Organizacji Pozarządowych w Gliwicach (tel. 032-238-24-55, 032-238-81-67).

Setne urodziny

Na początku miesiąca Artur Niedziela z Gliwic obchodził setne urodziny. Z tej okazji Małgorzata Korzeniowska, szefowa Urzędu Stanu Cywilnego w Gliwicach, wręczyła mu w imieniu prezydenta miasta urodzinowy bukiet kwiatów.



fol. M. Graczyńska

Artur Niedziela urodził się 3 sierpnia 1906 roku w Gliwicach. Przyszedł na świat w wielodzietnej rodzinie. Przed II wojną światową zajmował się - wraz z matką - masarstwem, prowadząc sklep mięsno-wędliniarski. W okresie wojny został wcielony do armii niemieckiej. Po 1945 roku był internowany w obozie pracy przez 6 lat. Dwukrotnie żonaty. Z pierwszego małżeństwa ma dwóch synów. Od 35 lat jego żoną jest Ewa, którą pieszczołliwie nazywa „aniołkiem”. Są bezdzietnym małżeństwem. Jubilat zyskał w życiu opinię „złotej rączki” - prał, gotował, szył, majsterkował. Jeszcze do niedawna zajmował wraz z żoną samodzielne mieszkanie. Obecnie z powodu chorób przebywa w Zakładzie Opiekuńczo-Lecznym przy ul. Kozielskiej. Ma swoją receptę na długie życie: humor, optymizm, otwartość na innych i ciekawość świata. (luz)



PREZYDENT MIASTA GLIWICE

ogłasza

przetarg nieograniczony na
zakup sprzętu medycznego: systemu uzdatniania wody do dializ oraz aparatu do reutilizacji i płukania dializatorów.

Nazwa i adres zamawiającego: Miasto Gliwice, ul. Zwycięstwa 21, 44-100 Gliwice.
Specyfikacja istotnych warunków zamówienia: do odbioru w siedzibie zamawiającego w Gliwicach, ul. Zwycięstwa 21, Biuro Obsługi Interesantów, stanowisko ds. zamówień publicznych (parter) od poniedziałku do środy od godz. 8.00 do godz. 16.00, w czwartek od godz. 8.00 do godz. 17.00, w piątek od godz. 8.00 do godz. 15.00, tel. 032-239-12-56, faks 032-231-27-25, za pośrednictwem poczty lub na stronie internetowej pod adresem www.um.gliwice.pl, w dziale Ogłoszenia i komunikaty / Zamówienia publiczne Urzędu Miejskiego.

Koszt specyfikacji: nieodpłatna.

Przedmiot zamówienia oraz wielkość lub zakres zamówienia.

Zakres zamówienia obejmuje dostawę i montaż na koszt wykonawcy wysokospecjalistycznej, fabrycznie nowej aparatury i sprzętu medycznego: systemu uzdatniania wody do dializ (1 szt.) oraz aparatu do reutilizacji i płukania dializatorów (2 szt.), a także przeszkolenie personelu, który będzie obsługiwał wymieniony wyżej sprzęt. Ponadto wykonawca zobowiązany jest zapewnić przegląd techniczny urządzenia i czynną reakcję serwisu.

Oferty częściowe: zamawiający dopuszcza możliwość składania ofert częściowych.

Oferty wariantowe: zamawiający nie dopuszcza możliwości składania ofert wariantowych.

Termin wykonania zamówienia: 30 dni od daty podpisania umowy.

Opis warunków udziału w postępowaniu oraz opis sposobu dokonywania oceny spełnienia tych warunków:

- posiadanie uprawnień do wykonania określonej działalności lub czynności, jeżeli ustawy nakładają obowiązek posiadania takich uprawnień:
 - aktualny odpis z właściwego rejestru albo aktualne zaświadczenie o wpisie do ewidencji działalności gospodarczej, jeżeli odrębne przepisy wymagają wpisu do rejestru lub zgłoszenia do ewidencji działalności gospodarczej; w przypadku spółki cywilnej - aktualne zaświadczenie o wpisie do ewidencji działalności gospodarczej lub aktualny odpis z właściwego rejestru dla każdego ze współników;
- posiadanie niezbędnej wiedzy i doświadczenia oraz dysponowanie potencjałem technicznym i osobami zdolnymi do wykonania zamówienia:
 - wykaz wykonanych dostaw w okresie ostatnich trzech lat, a jeżeli okres prowadzenia działalności jest krótszy - w tym okresie, odpowiadających swoim rodzajem i wartością dostawom stanowiącym przedmiot zamówienia, z podaniem ich wartości, przedmiotu, dat wykonania i odbiorców oraz załączeniem dokumentów potwierdzających, że dostawy te zostały wykonane należycie;
- znajdowanie się w sytuacji ekonomicznej i finansowej zapewniającej wykonanie zamówienia;
- nie podleganie wykluczeniu z postępowania o udzielenie zamówienia (podstawy prawne wykluczenia z postępowania określa ustawa Prawo zamówień publicznych art. 24 ust. 1 i 2).

Wadium: nie wymagane.

Kryteria oceny ofert i ich znaczenie:

część I: system uzdatniania wody do dializ:

- cena oferty - 75 %,
 - dwuletni koszt eksploatacji systemu uzdatniania wody - 25 %;
- część II: aparat do reutilizacji i płukania dializatorów:
- cena oferty - 100 %.

Termin składania ofert: 15 września 2006 r. do godz. 10.00.

Miejsce składania ofert: siedziba zamawiającego, Biuro Obsługi Interesantów, stanowisko ds. zamówień publicznych (parter) lub listownie na adres zamawiającego.

Termin otwarcia ofert: 15 września 2006 r. o godz. 11.00.

Miejsce otwarcia ofert: siedziba zamawiającego, sala nr 260.

Termin związania ofertą: 30 dni.

Umowy ramowe: zamawiający nie zamierza zawierać umowy ramowej.

Dynamiczny system zakupów: nie dotyczy.

Wybór najkorzystniejszej oferty z zastosowaniem aukcji elektronicznej: nie dotyczy

Ogłoszenie podlega publikacji w Portalu UZP 11 sierpnia 2006 r.



PREZYDENT MIASTA GLIWICE

ogłasza

przetarg nieograniczony na
dostawę samochodu osobowego siedmioosobowej przystosowanego do przewozu trzech osób niepełnosprawnych na wózkach inwalidzkich.

Nazwa i adres zamawiającego: Miasto Gliwice, ul. Zwycięstwa 21, 44-100 Gliwice.

Specyfikacja istotnych warunków zamówienia: do odbioru w siedzibie zamawiającego w Gliwicach, ul. Zwycięstwa 21, Biuro Obsługi Interesantów, stanowisko ds. zamówień publicznych (parter) od poniedziałku do środy, w godz. od 8.00 do 16.00, w czwartek od 8.00 do 17.00, w piątek od 8.00 do 15.00, tel. 032-239-12-56, faks 032-231-27-25, za pośrednictwem poczty lub na stronie internetowej pod adresem www.um.gliwice.pl, w dziale Ogłoszenia i komunikaty / Zamówienia publiczne Urzędu Miejskiego.

Koszt specyfikacji: nieodpłatna.

Przedmiot zamówienia oraz wielkość lub zakres zamówienia.

Zamówienie obejmuje sprzedaż zamawiającemu fabrycznie nowego samochodu osobowego w wersji siedmioosobowej (8+1), przystosowanego do przewozu trzech osób niepełnosprawnych na wózkach inwalidzkich. Ponadto wykonawca zagwarantuje serwis mechaniczny i elektryczny pojazdu.

Oferty częściowe: zamawiający nie dopuszcza możliwości składania ofert częściowych.

Oferty wariantowe: zamawiający nie dopuszcza możliwości składania ofert wariantowych.

Termin wykonania zamówienia: 30 dni od daty podpisania umowy.

Opis warunków udziału w postępowaniu oraz opis sposobu dokonywania oceny spełnienia tych warunków:

- posiadanie uprawnień do wykonania określonej działalności lub czynności, jeżeli ustawy nakładają obowiązek posiadania takich uprawnień:
 - aktualny odpis z właściwego rejestru albo aktualne zaświadczenie o wpisie do ewidencji działalności gospodarczej, jeżeli odrębne przepisy wymagają wpisu do rejestru lub zgłoszenia do ewidencji działalności gospodarczej; w przypadku spółki cywilnej - aktualne zaświadczenie o wpisie do ewidencji działalności gospodarczej lub aktualny odpis z właściwego rejestru dla każdego ze współników;
- posiadanie niezbędnej wiedzy i doświadczenia oraz dysponowanie potencjałem technicznym i osobami zdolnymi do wykonania zamówienia;
- znajdowanie się w sytuacji ekonomicznej i finansowej zapewniającej wykonanie zamówienia;
- nie podleganie wykluczeniu z postępowania o udzielenie zamówienia (podstawy prawne wykluczenia z postępowania określa ustawa Prawo zamówień publicznych art. 24 ust. 1 i 2).

Wadium: nie wymagane.

Kryteria oceny ofert i ich znaczenie: cena oferty brutto - 100 %.

Termin składania ofert: 30 sierpnia 2006 r. do godz. 10.00.

Miejsce składania ofert: siedziba zamawiającego, Biuro Obsługi Interesantów, stanowisko ds. zamówień publicznych (parter) lub listownie na adres zamawiającego.

Termin otwarcia ofert: 30 sierpnia 2006 r. o godz. 11.00.

Miejsce otwarcia ofert: siedziba zamawiającego, sala nr 226.

Termin związania ofertą: 30 dni.

Umowy ramowe: zamawiający nie zamierza zawierać umowy ramowej.

Dynamiczny system zakupów: zamawiający nie zamierza ustanowić dynamicznego systemu zakupów.

Wybór najkorzystniejszej oferty z zastosowaniem aukcji elektronicznej: zamawiający nie zamierza dokonać wyboru oferty najkorzystniejszej z zastosowaniem aukcji elektronicznej. Ogłoszenie podlega publikacji w Portalu UZP 14 sierpnia 2006 r.

numer naboru ZGM/02/2006

Zakład Gospodarki Mieszkaniowej w Gliwicach,

Pl. Inwalidów Wojennych 12,

zatrudni kandydata na stanowisku audytora wewnętrznego w niepełnym wymiarze czasu pracy.

Do głównych obowiązków pracownika będzie należało:

- badanie systemów zarządzania i kontroli w jednostce, w tym procedur kontroli finansowej,
- ocena zgodności prowadzonej działalności z przepisami prawa oraz obowiązującymi w jednostce procedurami wewnętrznymi,
- ocena efektywności i gospodarności podejmowanych działań w zakresie systemów zarządzania i kontroli oraz określanie obszarów ryzyka,
- prowadzenie czynności doradczych, w tym składanie wniosków, mających na celu usprawnienie funkcjonowania jednostki,
- ocena wiarygodności sprawozdania finansowego oraz sprawozdania z wykonania budżetu.

Zakres odpowiedzialności:

- w zakresie prowadzanego w zakładzie audytu wewnętrznego zgodnie z ustawą o finansach publicznych i aktami wykonawczymi do ustawy.

Wymagania konieczne:

- złożenie z pozytywnym wynikiem egzaminu przed komisją egzaminacyjną Ministerstwa Finansów w zakresie przeprowadzenia audytu wewnętrznego,
- posiadanie co najmniej dwuletniego stażu pracy na stanowiskach wymienionych w art. 3 ust. 4 pkt 1 ustawy z 22 marca 1990 r. o pracownikach samorządowych (Dz. U. z 2001 r. nr 142, poz. 1593 z późn. zm.),
- wykształcenie wyższe,
- obywatelstwo polskie,
- zdolność do czynności prawnych oraz korzystanie z pełni praw publicznych,
- niekaralność za przestępstwo popełnione umyślnie,
- dobry stan zdrowia,
- nieposzlakowana opinia.

Wymagania pożądane:

- obsługa komputera w stopniu bardzo dobrym,
- umiejętność redagowania pism urzędowych,
- umiejętność pracy w zespole.

Cechy charakteru:

- komunikatywność, sumiennosc, dobra organizacja pracy.

Wymagane dokumenty i oświadczenia:

- list motywacyjny ze wskazaniem stanowiska,
- życiorys zawodowy - CV,
- kwestionariusz osobowy,
- dokumenty potwierdzające staż pracy (kserokopie świadectw pracy),
- dokumenty potwierdzające kwalifikacje (dopuszczalne są kserokopie),
- oświadczenie od kiedy może nastąpić zatrudnienie,
- oświadczenie o niekaralności za przestępstwo popełnione umyślnie,
- oświadczenia z klauzulą:
 - „wyrażam zgodę na przetwarzanie moich danych osobowych zawartych w ofercie pracy dla potrzeb niezbędnych do realizacji procesu rekrutacji zgodnie z ustawą z 29 sierpnia 1997 r. o ochronie danych osobowych - Dz. U. z 2002 r. nr 101, poz. 926 z późn. zm.”,
 - „przyjmuję do wiadomości fakt obowiązku publikacji w Biuletynie Informacji Publicznej moich danych osobowych zgodnie z wymogami ustawy z 22 marca 1990 r. o pracownikach samorządowych - Dz. U. nr 142 z 2001 r., poz. 1593 z późn. zm.”.

Oświadczenia winny być własnoręcznie podpisane.

Dokumenty należy składać w terminie **do 11 września 2006 r.** w Biurze Podawczym Zakładu Gospodarki Mieszkaniowej w Gliwicach, Pl. Inwalidów Wojennych 12, na parterze. Dodatkowe informacje można uzyskać pod numerem telefonu 032-239-11-19.

Inne informacje:

- regulamin naboru na wolne stanowiska urzędnicze w Zakładzie Gospodarki Mieszkaniowej w Gliwicach jest dostępny na stronie internetowej www.zgm-gliwice.pl oraz w Dziale Księgowości u pracownika ds. Kadri i Płac,
- nadesłane oferty nie są odsyłane, osoby zainteresowane zwrotem dokumentów mogą je odebrać w zakładzie zgłaszając się osobiście,
- zgodnie z ustawą z 22 marca 1990 r. o pracownikach samorządowych - Dz. U. z 2001 r. nr 142, poz. 1593 z późn. zm.) publikacji w Biuletynie Informacji Publicznej podlegają w rozumieniu przepisów Kodeksu cywilnego dane osobowe kandydatów, którzy spełniają kryteria naboru oraz osoby zatrudnionej w wyniku przeprowadzonego naboru.

Joanna Hopfinger
Dyrektor Zakładu Gospodarki Mieszkaniowej
w Gliwicach

współpracują z nami



Powiatowy Urząd Pracy informuje...

Poszukiwani:

- architekt zieleni, krajobrazu:** wykształcenie kierunkowe, projektowanie terenów zielonych, jedna zmiana, miejsce pracy: teren Śląska,
- inżynier ochrony środowiska:** wykształcenie wyższe, mile widziane doświadczenie, obsługa komputera, biegła obsługa programu AUTOCAD,
- specjalista ds. marketingu:** wykształcenie wyższe (studenci), biegła znajomość jęz. angielskiego i niemieckiego, obsługa komputera, prawo jazdy, miejsce pracy: Gliwice,
- antykwarium:** wykształcenie wyższe, po historii sztuki, absolwent lub ze stażem, miejsce pracy: Gliwice,
- kierownik apteki:** wykształcenie wyższe, kierunek farmacja, miejsce pracy: Gliwice,
- instruktor modelarstwa lotniczego:** wykształcenie wyższe pedagogiczne, wydział techniczny, doświadczenie i praktyka, kurs modelarstwa lotniczego, miejsce pracy: Gliwice,
- pielęgniarka:** wykształcenie średnie kierunkowe, zaświadczenie o prawie do wykonywania zawodu, miejsce pracy: Kuźnia Niebońska,

- technik fizjoterapii:** wykształcenie średnie kierunkowe, pracy w domu pacjenta,
- sprzedawca:** wykształcenie zawodowe, doświadczenie, miejsce pracy: Gliwice i okolice,
- ślusarz-spawacz (elektryczno-gazowy):** wykształcenie zawodowe, doświadczenie, miejsce pracy: Gliwice,
- ślusarz z uprawnieniami konserwatora urządzeń dźwigowych:** wykształcenie zawodowe, doświadczenie,
- mechanik samochodowy:** wykształcenie zawodowe, staż pracy: 2 lata, miejsce pracy: Gliwice,
- pracownik budowlany (murarz, cieśla, zbrojarz, glazurnik, dekarz, tynkarz):** miejsce pracy: Gliwice i okolice,
- tokarz:** wykształcenie zawodowe, doświadczenie, miejsce pracy: Gliwice i okolice,
- pracownik do obsługi stacji monitorowania obiektu:** wykształcenie zawodowe, obecni i byli pracownicy straży pożarnej, miejsce pracy: Gliwice,
- kierowca kat. C+E:** uprawnienia, doświadczenie, miejsce pracy: teren Śląska lub teren kraju.

Osoby zainteresowane, spełniające warunki podane w ofercie proszone są o kontakt osobisty w PUP Gliwice Pl. Inwalidów Wojennych 12, pokój nr 9 - poniedziałek, wtorek, środa w godz. od 8.00 do 15.00, czwartek w godz. 8.00 do 16.30, piątek w godz. od 8.00 do 14.00.

Restauracja McDonald's w Gliwicach

przy ul. Zwycięstwa 39 lub przy ul. Toszeckiej 98 proponuje atrakcyjną pracę.

Osoby zainteresowane ofertą proszone są o osobiste zgłaszanie się do restauracji w godzinach 8.00 - 22.00 we wszystkie dni tygodnia. Możliwość pracy w pełnym wymiarze godzin lub tylko w weekendy.

OGŁOSZENIE

o przystąpieniu do sporządzenia miejscowych planów zagospodarowania przestrzennego miasta Gliwice dla terenów obejmujących dzielnice: Ostropa i Wilcze Gardło.

Na podstawie art. 17 pkt 1 ustawy z 27 marca 2003 r. o planowaniu i zagospodarowaniu przestrzennym (Dz. U. nr 80, poz. 717 z późniejszymi zmianami) ponownie zawiadamiam o podjęciu przez Radę Miejską w Gliwicach 15 września 2005 r. następujących uchwał:

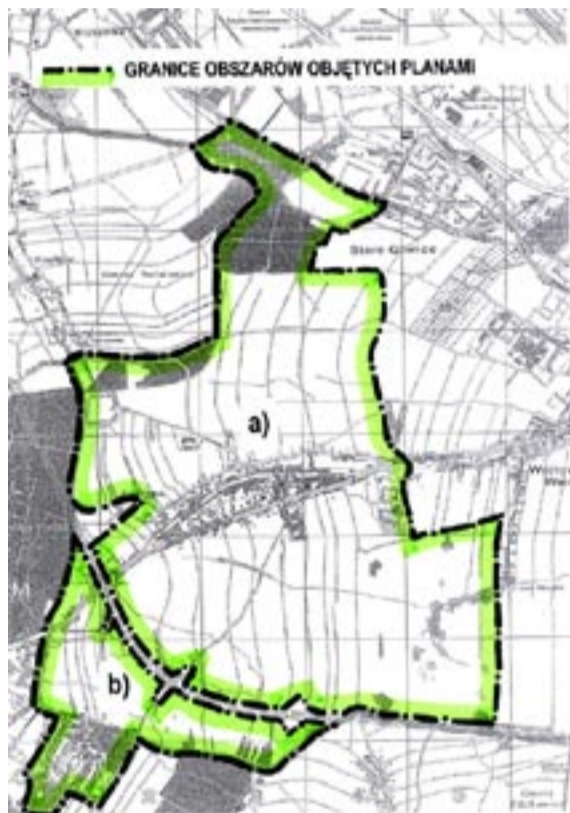
- uchwały nr XXXV/888/2005 w sprawie przystąpienia do sporządzenia miejscowego planu zagospodarowania przestrzennego miasta Gliwice dla terenu obejmującego dzielnicę Ostropa,
- uchwały nr XXXV/889/2005 w sprawie przystąpienia do sporządzenia miejscowego planu zagospodarowania przestrzennego miasta Gliwice dla terenu obejmującego dzielnicę Wilcze Gardło.

Zainteresowani mogą składać wnioski do wyżej wymienionych planów miejscowych. Wnioski należy składać na piśmie, w terminie do 7 września 2006 r. (włącznie) - pocztą lub osobiście w Urzędzie Miejskim w Gliwicach, 44-100 Gliwice, ul. Zwycięstwa 21, w godzinach pracy urzędu.

Wniosek powinien zawierać nazwisko, imię, nazwę i adres wnioskodawcy, przedmiot wniosku oraz oznaczenie nieruchomości, której dotyczy (numer ewidencyjny działki, załącznik graficzny - np. mapa ewidencyjna).

Za składane wnioski nie pobiera się opłaty.

Dodatkowe informacje można uzyskać w Urzędzie Miejskim w Gliwicach, w Wydziale Architektury i Urbanistyki, codziennie za wyjątkiem sobót i dni świątecznych pod numerem telefonu: 032-239-12-83 oraz 032-231-30-46.



OGŁOSZENIE

o przystąpieniu do sporządzenia studium uwarunkowań kierunków zagospodarowania przestrzennego miasta Gliwice.

Na podstawie art. 11 pkt 1 ustawy z 27 marca 2003 r. o planowaniu i zagospodarowaniu przestrzennym (Dz. U. nr 80, poz. 717 z późniejszymi zmianami) ponownie zawiadamiam o podjęciu przez Radę Miejską w Gliwicach uchwały nr XXXVIII/962/2005 z 22 grudnia 2005 r. w sprawie przystąpienia do sporządzenia Studium uwarunkowań i kierunków zagospodarowania przestrzennego miasta Gliwice.

Zainteresowani mogą składać wnioski dotyczące Studium.

Wnioski należy składać na piśmie, pocztą lub osobiście w Urzędzie Miejskim w Gliwicach, 44-100 Gliwice, ul. Zwycięstwa 21, w godzinach pracy urzędu, w terminie do 7 września 2006 r.

Wniosek powinien zawierać nazwisko, imię, nazwę i adres wnioskodawcy, przedmiot wniosku oraz oznaczenie nieruchomości, której dotyczy.

Za składane wnioski nie pobiera się opłaty.

Dodatkowe informacje można uzyskać w Urzędzie Miejskim w Gliwicach, w Wydziale Architektury i Urbanistyki, codziennie za wyjątkiem sobót i dni świątecznych, pod numerem tel. 032-231-30-46.



Dom Pomocy Społecznej „Opoka” w Gliwicach, ul. Pszczyńska 100, zatrudni kandydata na stanowisko

kierownika Działu Administracyjno-Gospodarczego w pełnym wymiarze czasu pracy.

Do głównych obowiązków pracownika będzie należało:

- analiza i przygotowywanie wniosków do projektu planu gospodarczego w zakresie zaopatrzenia, transportu, remontów i konserwacji;
- nadzór nad prowadzeniem gospodarki magazynowo-materiałowej oraz zabezpieczenia mienia;
- prowadzenie ewidencji składników majątkowych oraz zagadnień inwentaryzacji i kasacji;
- nadzór nad dokonywaniem zleceń, zakupów bieżących i sporządzanie umów w myśl Prawa zamówień publicznych;
- sporządzanie sprawozdań;
- nadzór nad należytym utrzymaniem stanu technicznego budynków i urządzeń oraz terenu.

Wymagania konieczne:

- wykształcenie wyższe;
- minimum 5-letni staż pracy;
- posiadanie co najmniej 2-letniego stażu pracy na stanowiskach, o których mowa w art. 3 ust. 4 ustawy o pracownikach samorządowych (Dz. U. nr 122, poz. 1020);
- znajomość przepisów w ramach: prawa zamówień publicznych, prawa budowlanego, zagadnień finansów publicznych oraz rachunkowości budżetowej;
- dobra znajomość obsługi komputera.

Wymagania dodatkowe:

- umiejętność pracy w zespole,
- sumienność,
- dyspozycyjność.

Wymagane dokumenty i oświadczenia:

- list motywacyjny ze wskazaniem stanowiska;
- życiorys zawodowy;
- dokumenty potwierdzające kwalifikacje;
- oświadczenie o niekaralności za przestępstwo: przeciwko mieniu, przeciwko obrotowi gospodarczemu, przeciwko działalności instytucji państwowych oraz samorządu terytorialnego, przeciwko wiarygodności dokumentów lub za przestępstwo skarbowe;
- oświadczenie z klauzulą:
 - wyrażam zgodę na przetwarzanie danych osobowych zawartych w mojej ofercie pracy dla potrzeb niezbędnych do realizacji procesu rekrutacji (zgodnie z ustawą z 29 sierpnia 1997 r. o ochronie danych osobowych),
 - przyjmuję do wiadomości fakt obowiązku publikacji w Biuletynie Informacji Publicznej moich danych osobowych zgodnie z wymogami ustawy z 22 marca 1990 r. o pracownikach samorządowych (Dz. U. nr 142 z 2001 r, poz. 1593 z późn. zm.).

Oświadczenia winny być własnoręcznie podpisane.

Dokumenty należy składać w terminie **do 21 sierpnia 2006 roku** w Dziale Kadr Domu Pomocy Społecznej „Opoka”, Gliwice, ul. Pszczyńska 100.

Inne informacje:

- nadesłanych ofert nie odsyłamy, a nieodebrane po sześciu miesiącach od dnia naboru podlegają zniszczeniu,
- zgodnie z ustawą z 22 marca 1990 r. o pracownikach samorządowych (Dz. U. z 2001 r. nr 142 poz. 1593) publikacji w Biuletynie Informacji Publicznej podlegają dane osobowe kandydatów, którzy spełniają kryteria naboru oraz osoby zatrudnionej w wyniku przeprowadzonego naboru.

Dyrektor DPS „OPOKA”
Lucyna Woźniak

Gliwickie Stowarzyszenie Niesłyszących zaprasza do udziału w kursie języka migowego.

Podstawowy kurs języka migowego I stopnia zakłada naukę ok. 500 słów, przewidywany czas szkolenia 70h.

Cel: przełamanie istniejących barier komunikacyjnych w kontaktach z osobami z deficytem słuchu.

Uczestnictwo w kursie jest płatne - 175 zł (w przypadku zebrania grupy 20-osobowej).

Prowadzący:

- Bernard Stanik - tłumacz przysięgły języka migowego,
- Ø wykładowca Gliwickiego Kolegium Nauczycielskiego,
- Ø pracownik Ośrodka dla Dzieci Niesłyszących w Raciborzu,
- Ø ukończone studia podyplomowe: Edukator Języka Migowego.

Gdzie prowadzone są zapisy na kurs języka migowego:

- filia GCOP przy ul. Kościuszki 35, Katarzyna Piekara, tel. 032-238-81-67,
- wstępna opłata w kwocie 50 zł pobierana będzie 24 i 31 sierpnia 2006 r. od godz. 17.00 do godz. 20.00 przez Skarbnika Gliwickiego Stowarzyszenia Niesłyszących w siedzibie Gliwickiego Centrum Organizacji Pozarządowych przy ul. Jagiellońskiej 21.

Każdy uczestnik otrzyma certyfikat potwierdzający uczestnictwo w kursie języka migowego I stopnia.

Istnieje możliwość kontynuowania kursu na wyższych stopniach.

Terminy i miejsce realizacji szkolenia: wrzesień-październik 2006 r. Zajęcia prowadzone będą dwa razy w tygodniu w pomieszczeniach Gliwickiego Centrum Organizacji Pozarządowych po godz. 16.00.

W przypadku pytań prosimy o kontakt:

Grzegorz Łobacz - prezes Gliwickiego Stowarzyszenia Niesłyszących, gsn_gliwice@o2.pl,

Katarzyna Piekara - Gliwickie Centrum Organizacji Pozarządowych, ul. Kościuszki 35, tel. 032-238-81-67, gcop_iop@gcop.gliwice.pl.

Wszystkich zainteresowanych zapraszamy.

Informacja dotycząca pomocy Agencji Restrukturyzacji i Modernizacji Rolnictwa dla gospodarstw rolnych poszkodowanych w wyniku klęski suszy.

Obecnie gospodarstwa rolne dotknięte klęską suszy mają możliwość skorzystania z trzech następujących form pomocy realizowanych przez ARiMR:

- pomoc w spłacie kredytów „klęskowych” zaciągniętych w poprzednich latach,
- dopłaty do oprocentowania nowych kredytów na wznowienie produkcji po klęsce suszy,
- poręczenie i gwarancje spłaty kredytów „klęskowych”.

Szczegółowych informacji udziela Agencja Restrukturyzacji i Modernizacji Rolnictwa, Biuro Powiatowe w Pyskowicach, ul. Kopernika 2, tel 032-302-20-40, faks 032-233-88-42, e-mail: BP223@arimr.gov.pl.

MIASTO GLIWICE - PLANOWANIE PRZESTRZENNE

Do końca 2003 r. miasto Gliwice posiadało obowiązujący miejscowy plan ogólny zagospodarowania przestrzennego, zatwierdzony uchwałą Rady Miejskiej w Gliwicach nr V/71/94 z dnia 1 grudnia 1994 r., opublikowaną w Dzienniku Urzędowym Województwa Katowickiego nr 15, poz. 161 z dnia 16 grudnia 1994 r. Z dniem 1 stycznia 2004 r. z mocy nowej ustawy o planowaniu i zagospodarowaniu przestrzennym ww. plan ogólny dla miasta Gliwice stracił ważność. Na dzień, w którym przestał obowiązywać, tylko około 11 % powierzchni miasta posiadało obowiązujące miejscowe plany zagospodarowania przestrzennego – były to plany, które zostały uchwalone po dniu 1 stycznia 1995 r. jako zmiany planu ogólnego i na podstawie art. 87 ust. 1 ustawy, o której mowa powyżej, zachowały moc.

Plany te obejmują:

- dzielnice Brzezinka-Północ i Brzezinka-Południe,
- Osiedle Kopernika,
- Dzielnice Akademicka,
- teren Katowickiej Specjalnej Strefy Ekonomicznej – Podstrefy Gliwice,
- trasę przebiegu południowo-zachodniej obwodnicy miasta,
- trzy tereny przeznaczone pod komercję – przy ul. Nadrzecznnej, w rejonie ul. Andersa, Kozielskiej i Czołgowej oraz przy ul. Rybnickiej,
- teren przeznaczony na powiększenie Cmentarza Lipowego,
- teren w rejonie os. Waryńskiego,
- a także pojedyncze, niewielkie obszary przeznaczone pod komunikację lub zabudowę mieszkaniową w różnych częściach miasta.

Jeszcze przed końcem roku 2003, uchwalone zostały kolejne cztery plany zagospodarowania przestrzennego:

- dla ustalenia przebiegu Drogowej Trasy Średnicowej na odcinku od granicy z miastem Zabrze do autostrady A-1,
- dla 7 terenów mieszkaniowych (TBS),
- dla przebiegu ulicy miejskiej od ul. Pszczyńskiej do granicy administracyjnej Gliwic
- dla fragmentu gazociągu relacji Zabrze - Gliwice.

W roku 2004 uchwalone zostały plany zagospodarowania przestrzennego dla dzielnic:

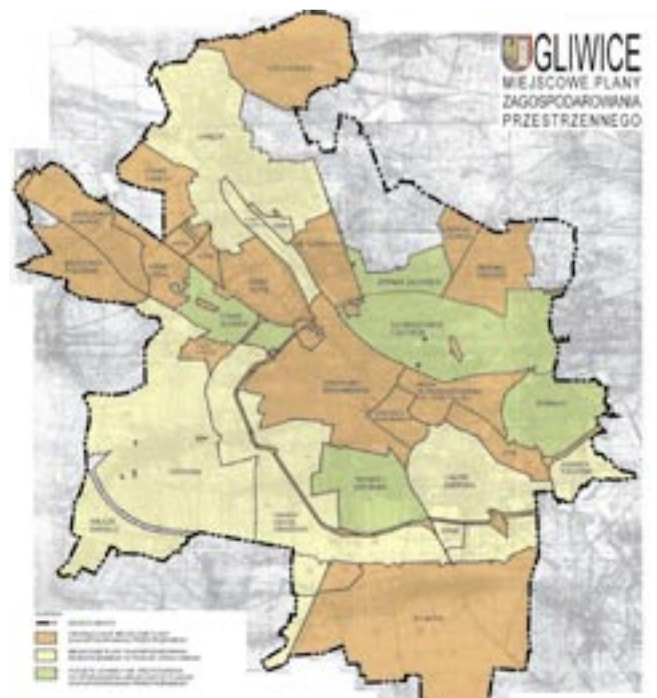
- Żerniki-Wschód,
- Żerniki-Zachód,
- Czechowice,
- dla przebiegu DTŚ na odcinku od ul. Królewskiej Tamy do autostrady A-1,

natomiast w roku 2005 dla dzielnic:

- Stare Łąbedy,
- terenów położonych w rejonie ulic Franciszkańskiej – Robotniczej,
- Centrum i Śródmieścia,
- Bojkowa,

Po uchwaleniu ww. planów obszar miasta objęty obowiązującymi planami stanowi obecnie ok. 40 % całej powierzchni miasta. W trakcie opracowania są kolejne plany dla: Ostropy i Wilczego Gardła, Ligoty Zabrskiej, Sośnicy Południe, dzielnicy przemysłowo-składowej położonej

między planowaną obwodnicą a autostradą A-4 i projektowaną autostradą A-1, KSSE „Pola Łąbedy” i „Obszaru Bojkowska”, Łąbęd, Portu Gliwice oraz terenów położonych wokół południowo-zachodniej obwodnicy miasta. Z końcem roku planowane jest rozpoczęcie procedur przetargowych na wyłonienie wykonawców planów dla pozostałych dzielnic. Ocenia się, że pod koniec 2007 roku nowymi planami będzie objęte 75 – 78 proc. Gliwic.



nabór nr KD-27/U-24/GN-5/06

Urząd Miejski w Gliwicach, ul. Zwycięstwa 21,
ogłasza nabór na
**kandydatów na stanowiska urzędnicze Wydziału Gospodarki
Nieruchomościami w pełnym wymiarze czasu pracy.**

Do głównych obowiązków pracownika będzie należało:
gospodarowanie nieruchomościami wchodzącymi do zasobu miasta Gliwice,
w szczególności prowadzenie windykacji należnych wpłat.

Wymagania konieczne:

- wykształcenie wyższe magisterskie lub licencjackie (inżynierskie);
- a. kierunek: prawo, ekonomia, geodezja lub z zakresu gospodarki nieruchomości;
- b. specjalność: wszystkie kierunki prawa, ekonomia lub finanse i bankowość, wszystkie specjalności geodezyjne, gospodarka nieruchomościami (w tym szacowanie, zarządzanie, pośrednictwo nieruchomości),
- c. staż pracy minimum 6 miesięcy,
- d. znajomość przepisów dotyczących gospodarki nieruchomościami oraz finansów publicznych.

Wymagania pożądane:

- biegła obsługa komputera (Word, Excel),
- mile widziane będą uprawnienia zawodowe z zakresu gospodarki nieruchomościami.

Cechy charakteru:

- pracowitość, dokładność, odpowiedzialność i cierpliwość.

Wymagane dokumenty i oświadczenia:

- list motywacyjny ze wskazaniem stanowiska oraz numeru naboru;
 - życiorys zawodowy;
 - kwestionariusz osobowy;
 - dokumenty potwierdzające staż pracy (kopie świadectw pracy) i kwalifikacje (dopuszczalne są kserokopie);
 - oświadczenie, od kiedy może nastąpić zatrudnienie;
 - oświadczenie o niekaralności za przestępstwo popełnione umyślnie;
 - oświadczenie z klauzulą:
§ „wyrażam zgodę na przetwarzanie moich danych osobowych zawartych w mojej ofercie pracy dla potrzeb niezbędnych do realizacji procesu rekrutacji (zgodnie z ustawą z 29 sierpnia 1997 r. o ochronie danych osobowych);”
§ przyjmuję do wiadomości fakt obowiązku publikacji w Biuletynie Informacji Publicznej moich danych osobowych zgodnie z wymogami ustawy z 22 marca 1990 r. o pracownikach samorządowych (Dz. U. z 2001 r. nr 142 poz. 1593 z późn. zm.).
- Oświadczenia winny być własnoręcznie podpisane.

Dokumenty należy składać w terminie **do 4 września 2006 r. do godz. 16.00** w Wydziale Kadr, Szkoleń i Plac Urzędu Miejskiego w Gliwicach, ul. Zwycięstwa 21, III piętro, pokój 338. Dodatkowe informacje można uzyskać pod numerem telefonu 032-231-96-00.

Inne informacje:

- wzory wymaganych oświadczeń oraz kwestionariusz osobowy zostały opublikowane na stronie internetowej Urzędu Miejskiego w Gliwicach (www.um.gliwice.pl) w dziale ogłoszenia i komunikaty/praca w Urzędzie Miejskim/ogłoszenia o naborach/dokumenty do pobrania,
- regulamin naboru na wolne stanowiska urzędnicze w Urzędzie Miejskim w Gliwicach jest dostępny w Biuletynie Informacji Publicznej oraz w Wydziale Kadr, Szkoleń i Plac,
- nadesłanych ofert nie odsyłamy, a nieodebrane po sześciu miesiącach od dnia naboru podlegają zniszczeniu,
- zgodnie z ustawą z 22 marca 1990 r. o pracownikach samorządowych (Dz. U. z 2001 r. nr 142 poz. 1593) publikacji w Biuletynie Informacji Publicznej podlegają dane osobowe kandydatów, którzy spełniają kryteria naboru oraz osoby zatrudnionej w wyniku przeprowadzonego naboru.

Miejski Zarząd Usług Komunalnych w Gliwicach, ul. Fredry 6,
zawiadamia o ogłoszeniu przetargów nieograniczonych na:

- zakup paliw silnikowych oraz zakup wraz z dostawą materiałów ropopochodnych.**
Termin składania ofert: 20 września 2006 r. do godz. 10.30.
Termin otwarcia ofert: 20 września 2006 r. o godz. 11.00.
- prowadzenie bezpośredniego dozoru cmentarzy komunalnych w Gliwicach.**
Termin składania ofert: 18 września 2006 r. do godz. 10.30.
Termin otwarcia ofert: 18 września 2006 r. o godz. 11.00.

**Zespół Szkół Budowlano - Ceramicznych
w Gliwicach, ul. Bojkowska 16,**

zawiadamia o ogłoszeniu po raz drugi
przetargu nieograniczonego na
**remont pokrycia dachowego (część dachu) budynku
przy ul. Bojkowskiej 16 i 18a.**

Termin składania ofert: 18 sierpnia 2006 r. do godz. 9.00.
Termin otwarcia ofert: 18 sierpnia 2006 r. o godz. 10.00.

**Przedsiębiorstwo Wodociągów i Kanalizacji Sp. z o.o.
w Gliwicach,**

zawiadamia o ogłoszeniu przetargu organizowanego wg procedur określonych regulaminem PWiK Gliwice na
dostawę wody mineralnej w opakowaniach 0,5 l.
Termin składania ofert: 24 sierpnia 2006 r. do godz. 9.00.
Termin otwarcia ofert: 24 sierpnia 2006 r. o godz. 10.45.

Zgodnie z art. 35 ust.1 ustawy z 21 sierpnia 1997 r. o gospodarce nieruchomościami (tekst jednolity Dz. U. z 2004 r. nr 261, poz. 2603 z późn. zm.)



PREZYDENT MIASTA GLIWICE

informuje,

**że w siedzibie Urzędu Miejskiego w Gliwicach na parterze budynku
przy ul. Zwycięstwa 21 zostały podane do publicznej wiadomości
wykazy zawierające nieruchomości:**

przeznaczone do czasowego wydzierżawienia, stanowiące własność miasta Gliwice:

- nr 118/2006 do 23 sierpnia 2006 r.,
- nr 119/2006 do 24 sierpnia 2006 r.,

przeznaczone do zbycia w drodze bezprzetargowej nieruchomości stanowiącej własność miasta Gliwice:

- nr 120/2006 do 29 sierpnia 2006 r.

Zakład Gospodarki Mieszkaniowej w Gliwicach
informuje,

**że w związku z zamiarem przygotowania zleceń na prace geodezyjne
w roku 2006, w siedzibie firmy przy Placu Inwalidów Wojennych
12 - biuro podawcze pokój nr 7 można złożyć ofertę ewentualnego
zainteresowania współpracą w wyżej wymienionym zakresie.**

Przedmiotowe prace będą zlecane zgodnie z art. 70 ustawy z 29 stycznia 2004 r. w trybie zapytania o cenę.

W ofercie prosimy podać jedynie zakres wykonywanych przez firmę prac oraz posiadane uprawnienia.
Zapytania o cenę na wykonanie konkretnych prac kierowane będą do wybranych firm, które złożą swoją ofertę w terminie do 31 sierpnia 2006 r.

Gimnazjum nr 19 w Gliwicach,

zawiadamia o ogłoszeniu przetargu nieograniczonego na
dostawę i montaż kotłów c. o.

Termin składania ofert: 29 sierpnia 2006 r. do godz. 9.30.
Termin otwarcia ofert: 29 sierpnia 2006 r. o godz. 10.00.

PEC - Gliwice Sp. z o.o. w Gliwicach, ul. Królewskiej Tamy,
zawiadamia o ogłoszeniu:

- przetargu nieograniczonego na budowę instalacji odsiarczenia dla Ciepłowni Gliwice.**
Termin składania ofert: 19 września 2006 r. do godz. 10.00.
Termin otwarcia ofert: 19 września 2006 r. o godz. 10.30.
- przetargu organizowanego według procedur określonych regulaminem PEC - Gliwice na remont sieci ciepłych w rejonie. Część I: ul. Banacha. Część II: ul. Łużycka.**
Termin składania ofert: 28 sierpnia 2006 r. do godz. 9.30.
Termin otwarcia ofert: 28 sierpnia 2006 r. o godz. 10.00.
- przetargu organizowanego według procedur określonych regulaminem PEC - Gliwice na dostawę materiałów preizolowanych na potrzeby remontu sieci ciepłowniczych przy ul. Łużyckiej.**
Termin składania ofert: 23 sierpnia 2006 r. do godz. 9.30.
Termin otwarcia ofert: 23 sierpnia 2006 r. o godz. 10.00.

Gliwickie Teatr Muzyczny w Gliwicach,

zawiadamia o ogłoszeniu przetargu nieograniczonego na
remont obiektu dawnego kina „Bajka”.

Termin składania ofert: 28 sierpnia 2006 r. do godz. 14.00.
Termin otwarcia ofert: 28 sierpnia 2006 r. o godz. 16.30.

KOMUNIKAT

**Wydział Spraw Obywatelskich Urzędu Miejskiego w Gliwicach
przedstawia stanowisko otrzymane z Departamentu Spraw Obywatelskich MSWiA w sprawie potwierdzenia niemieckich druków
zaświadczeń, których złożenia od obywateli polskich, podejmujących pracę lub zatrudnionych w tym kraju, wymagają niemieccy
pracodawcy lub urzędy skarbowe.**

„(...) Ministerstwo Pracy i Polityki Społecznej prowadziło rozmowy z niemieckim Ministerstwem Pracy i Polityki Społecznej, zgodnie z którymi w stosunkach dwustronnych w zakresie zabezpieczenia społecznego obowiązują oraz są poświadczane w Polsce (przez ZUS oraz inne wyznaczone instytucje zabezpieczenia społecznego) wyłącznie druki serii E (obowiązujące w Unii Europejskiej). Niemieckie Ministerstwo Pracy i Polityki Społecznej poinformowało instytucje oraz organizacje pracodawców w tym kraju o tym, iż stosowane dotychczas formularze zaświadczeń nie powinny być stosowane ze względu na to, że zostały one zastąpione jednolitymi dla wszystkich państw członkowskich UE formularzami serii E. Zatem wszelkie dokumenty dotyczące zabezpieczenia społecznego w RP mogą być potwierdzone wyłącznie przez ZUS lub inne wyznaczone instytucje zabezpieczenia społecznego (np. przez Regionalne Ośrodki lub Centra Polityki Społecznej), a nie przez organy gmin”.

Na terenie województwa śląskiego Regionalny Ośrodek Polityki Społecznej mieści się w Katowicach przy ulicy Powstańców 41a, pok. 612, tel. 032-20-77-949, 032-20-77-995, 032-20-77-842, adres internetowy: www.silesia-region.pl/rops/ropsnowa/swiad.php.

Zgodnie z art. 35 ust.1 ustawy z 21 sierpnia 1997 r. o gospodarce nieruchomościami (tekst jednolity Dz. U. z 2004 r. nr 261, poz. 2603 z późn. zm.)



PREZYDENT MIASTA GLIWICE

informuje,

**że w budynku Zakładu Gospodarki Mieszkaniowej w Gliwicach
przy Placu Inwalidów Wojennych 12, zostały podane do publicznej
wiadomości wykazy zawierające nieruchomości przeznaczone
do zbycia:**

- nr 253 do 30 sierpnia 2006 r.,
- nr 254 do 30 sierpnia 2006 r.,
- nr 256 do 30 sierpnia 2006 r.,
- nr 257 do 30 sierpnia 2006 r.

Wykazy ogłasza się w celu umożliwienia zgłoszenia ewentualnych roszczeń do nieruchomości umieszczonych w wykazach.

Zarząd Budynków Miejskich

II Towarzystwo Budownictwa Społecznego Sp. z o.o. w Gliwicach,
zawiadamia o ogłoszeniu przetargów nieograniczonych na:

- remont dachu, wykonanie uporządkowania i dobudowy przewodów kominowych, montaż instalacji odgromowej w budynku przy ul. Jana Śliwki 21 w Gliwicach.**
Termin składania ofert: 23 sierpnia 2006 r. do godz. 9.00.
Termin otwarcia ofert: 23 sierpnia 2006 r. o godz. 10.30.
- wykonanie uporządkowania i dobudowy przewodów kominowych w budynku przy ul. Wróblewskiego 27 i ul. Harcerskiej 15 w Gliwicach.**
Zad. nr 1. Wykonanie uporządkowania i dobudowy przewodów kominowych w budynku przy ul. Wróblewskiego 27.
Zad. nr 2. Wykonanie uporządkowania i dobudowy przewodów kominowych w budynku przy ul. Harcerskiej 15.
Termin składania ofert: 30 sierpnia 2006 r. do godz. 9.00.
Termin otwarcia ofert: 30 sierpnia 2006 r. o godz. 10.00.
- wymianę podłóg w zasobach administrowanych przez ZBM II TBS Sp. z o.o. - ROM-4, ROM-6, ROM-10 w Gliwicach.**
Zadanie 1: wymiana podłóg w zasobach administrowanych przez ROM-4.
Zadanie 2: wymiana podłóg w zasobach administrowanych przez ROM-6.
Zadanie 3: wymiana podłóg w zasobach administrowanych przez ROM-10.
Termin składania ofert: 1 września 2006 r. do godz. 9.00.
Termin otwarcia ofert: 1 września 2006 r. o godz. 10.00.
- wymianę stolarki okiennej w zasobach administrowanych przez Zarząd Budynków Miejskich II Towarzystwo Budownictwa Społecznego Sp. z o.o. w Gliwicach - Rejony Obsługi Mieszkańców nr 6.**
Termin składania ofert: 28 sierpnia 2006 r. do godz. 9.00.
Termin otwarcia ofert: 28 sierpnia 2006 r. o godz. 10.00.

Szkoła Podstawowa nr 14 w Gliwicach, ul. Jedności 35,

zawiadamia o ogłoszeniu o przetargu nieograniczonego na
modernizację zaplecza sali gimnastycznej.
Termin składania ofert: 24 sierpnia 2006 r. do godz. 10.00.
Termin otwarcia ofert: 24 sierpnia 2006 r. o godz. 10.30.

**Prezydent Miasta Gliwice
ogłasza:**

- 25 sierpnia 2006 r. o godz. 9.00** rozpocznie się I ustny przetarg nieograniczony na zbycie (na własność) nieruchomości niezabudowanych położonych w Gliwicach przy **ul. Łowickiej**: 1. działka nr 836, 2. działka nr 837,
- 31 sierpnia 2006 r. o godz. 9.00** rozpocznie się I ustny przetarg nieograniczony na zbycie (na własność) nieruchomości niezabudowanej położonej w Gliwicach na wsch. od ul. Łowickiej - **działka nr 1010**,
- 31 sierpnia 2006 r. o godz. 10.00** rozpocznie się I ustny przetarg nieograniczony na zbycie (na własność) nieruchomości niezabudowanej położonej w Gliwicach na wsch. od ul. Łowickiej - **działka nr 1016**,
- 6 września 2006 r. o godz. 9.00** rozpocznie się II ustny przetarg nieograniczony z obniżeniem ceny wywoławczej o 10% w stosunku do ceny wywoławczej z I przetargu na zbycie (na własność) nieruchomości niezabudowanej położonej w Gliwicach przy **ul. Tulipanów**,
- 14 września 2006 r. o godz. 9.00** rozpocznie się I ustny przetarg nieograniczony na zbycie (na własność) nieruchomości niezabudowanej położonej w Gliwicach na wsch. od ul. Łowickiej (**działka nr 1019**) oraz **50% udziału nieruchomości niezabudowanej położonej przy ul. Łowickiej (50% udziału w działce nr 1021)**,
- 14 września 2006 r. o godz. 10.00** rozpocznie się I ustny przetarg nieograniczony na zbycie (na własność) nieruchomości niezabudowanej położonej w Gliwicach na wsch. od ul. Łowickiej (**działka nr 1020**) oraz **50% udziału nieruchomości niezabudowanej położonej przy ul. Łowickiej (50% udziału w działce nr 1021)**,
- 22 września 2006 r. o godz. 9.00** rozpocznie się I ustny przetarg nieograniczony na zbycie (na własność) nieruchomości niezabudowanej położonej w Gliwicach przy **ul. Grodowej** - działka nr 730,
- 10 października 2006 r. o godz. 10.00** rozpocznie się I ustny przetarg ograniczony na wysokość czynszu dzierżawnego, nieruchomości położonej w Gliwicach przy **ul. Tarnogórskiej 151**,
- przetarg nieograniczony na obsługę bankową budżetu miasta Gliwice w latach 2007-2011.

**szczegóły na stronie internetowej www.um.gliwice.pl
w dziale ogłoszenia i komunikaty**

Wydawca: Biuro Prasowe Urzędu Miejskiego w Gliwicach, ul. Zwycięstwa 21, 44-100 Gliwice, tel. 032-231-99-36, faks: 032-231-99-01, www.um.gliwice.pl, bp@um.gliwice.pl.

Redaguje zespół: Małgorzata Kazek (ogłoszenia), Monika Grzeczynska (dystrybucja), tel. 032-230-49-00, e-mail: grzeczynska_m@um.gliwice.pl, Marek Jarzębowski (redaktor naczelny), tel. 032-239-12-89, e-mail: rzecznik@um.gliwice.pl, Katarzyna Kulik (publicystyka), Krzysztof Krzemiński (skład i grafika), Joanna Lenczowska (sekretarz redakcji), tel. 032-231-99-36, e-mail: lenczowska_j@um.gliwice.pl, Zbigniew Lubowski (publicystyka), Aleksandra Daniłow, Marzena Lubszczyk, Sławomir Prokopiuk (współpraca).

Nakład: 25.000 egzemplarzy.

Druk: POLSKAPRESSE sp. z o.o., oddział Prasa Krakowska w Krakowie.

Redakcja zastrzega sobie prawo skracania i adiustacji językowo-stylistycznej nadsyłanych materiałów. Nie zwracamy tekstów, które nie były zamówione.

**MIEJSKI SERWIS
INFORMACYJNY
GLIWICE**

Parkowe lato

W sierpniowe soboty w Parku Chopina obok Palmiarni Miejskiej są organizowane - wzorem lat ubiegłych - nastrojowe koncerty plenerowe. Program kameralnych imprez pod wspólnym tytułem „Parkowe lato” wypełnia przyjemna dla ucha i sprzyjająca relaksowi muzyka rozrywkowa. Organizatorem „Parkowego lata” jest gliwicki samorząd, we współpracy z Miejskim Zarządem Usług Komunalnych. Początek wszystkich koncertów - godz. 19.30.

W zeszłym tygodniu zaprezentowała się gwiazda polskiej piosenki - **Hanna Banaszak**. Śpiewała z towarzyszeniem własnego zespołu. Wystąpiła w autorskim recitalu wokalnym pt. „Pod bluzeczką lilaróż...”. Przypomniła nie tylko znane i popularne utwory ze swojego repertuaru. Przedstawiła również oryginalne interpretacje piosenek przedwojennej Warszawy, a także brawurowe wersje jazzowych standardów Gershwin i Ellingtona. Ogromnymi brawami nagrodzono niezwykle wokalizy w jej wykonaniu (zwłaszcza w utworze pochodzącym z pamiętnego filmu

„Dzieci Sancheza” z muzyką Chucka Mangione). Koncert Hanny Banaszak wzbudził spore zainteresowanie gliwickiej publiczności. Kilkuosobowa grupa widzów w strugach deszczu słuchała artystki, która specjalnie na tę imprezę przyjechała z Poznania. Niesprzyjająca aura nie odstraszyła licznych sympatyków solistki. Po koncercie tłumnie ustawili się jeszcze w kolejce po autografy.

W sobotę, 19 sierpnia, w Parku Chopina wystąpi czeska grupa „**The Beatles Revival**”, naśladująca wiersze słynną „czwórkę z Liverpoolu”. Koncert zespołu będzie przebiegał pod hasłem „...jak dwie krople wody” (czescy muzycy są ładząco podobni do Beatlesów z czasów ich młodości). Organizatorzy imprezy zapowiadają doskonałą zabawę i sympatyczną podróż w czasie - gitary, aparatura nagłaśniająca i ubiory artystów odpowiadają w pełni pierwowzorom z lat sześćdziesiątych XX wieku. Grupa była gwiazdą na uroczystościach urodzinowych królowej Elżbiety II, organizowanych przez ambasadę Wielkiej Brytanii w Warszawie. Zespół brał też udział w festiwalu Beatweek w legendarnym Cavern Club w Liverpoolu.

W programie sierpniowych wieczorów przewidziano ponadto spotkania ze znanymi w mieście osobistościami. Gośćmi organizatorów imprezy w trzecią sobotę miesiąca będą: **Magdalena Budny** – dyrektor Domu Dziecka nr 2 w Gliwicach (deszczowa aura przeszkodziła w zaplanowanym na ubiegły tydzień spotkaniu z nią) oraz **Paweł Gabara** – dyrektor Gliwickiego Teatru Muzycznego. (luz)



foto: W. Baran

Muzeum w Gliwicach

www.muzeum.gliwice.pl

WILLA CARO

ul. Dolnych Wałów 8a, tel. 032-231-08-54

Zwiedzanie: środa, piątek - od 9.00 do 14.30, wtorek, czwartek (bezpłatnie) - od 11.00 do 18.00, sobota, niedziela - od 10.00 do 15.00.

Wystawy stałe:

- „Dziewiętnastowieczne wnętrza mieszkalne willi górnośląskich przemysłowców”,
- „Kultura ludowa regionu gliwickiego z przełomu XIX i XX wieku”.

Wystawa czasowa:

- „Gliwice 45 - 56” (czynna do 31 sierpnia).

ZAMEK PIASTOWSKI

ul. Pod Murami 2, tel. 032-231-44-94

Zwiedzanie: środa, piątek - od 9.00 do 14.30, wtorek, czwartek (bezpłatnie) - od 11.00 do 18.00, sobota, niedziela - od 10.00 do 15.00.

Wystawy stałe:

- „Pradzieje Ziemi Gliwickiej”,
- „Z dziejów Gliwic”,
- „Ikonaografia miasta”,
- „Przemysł Gliwic w XIX i XX wieku do 1945 r.”

Wystawa czasowa:

- „Gliwice 45 - 56” (czynna do 17 września).

ODDZIAŁ ODLEWNICTWA ARTYSTYCZNEGO

ul. Robotnicza 2, tel. 032-338-15-81

Wystawa stała.

Wystawa czasowa:

- „V przegląd plastycznej twórczości dzieci i młodzieży” (czynna do 15 sierpnia).

Zwiedzanie: wtorek - od 11.00 do 18.00, środa - piątek - od 9.00 do 14.30, sobota, niedziela, święta - od 10.00 do 15.00.

Muzeum Historii Radia i Sztuki Mediów RADIOSTACJA GLIWICE

ul. Tarnogórska 129, tel. 0693-131-292 - rezerwacja telefoniczna,

www.radiostacjagliwicka.republika.pl

Zwiedzanie: wtorek, środa, piątek, sobota - od 9.00 do 15.00, czwartek - od 9.00 do 17.00 (od 15.00 do 17.00 - tylko po wcześniejszym zgłoszeniu telefonicznym).

Wystawa czasowa:

- „Multimedia konspiracy czyli z rakłą na czolgi” (czynna do 30 sierpnia).

KINO Teatr „X”

program dostępny na stronie internetowej www.kinox.gliwice.pl

KINO Amok

NOCE FILMOWE W KINIE AMOK: Bilet do Bollywood

18.08 - BUNTY I BABLI (godz. 18.00), VERR ZAARA (godz. 21.15)

19.08 - GDYBY JUTRA NIE BYŁO (godz. 18.00), ORIENT PARTY (21.00)

20.08 - CZASEM SŁOŃCE, CZASEM DESZCZ (godz. 17.30), ŻONA DLA ZUCHWAŁYCH (godz. 21.00)

Palmiarnia Miejska

ul. Fredry 6 - Park Chopina, tel. 032-231-32-39

Zwiedzanie:

od wtorku do piątku - od 9.00 do 19.00 (wejście do 18.00)

sobota, niedziela - od 10.00 do 19.00 (wejście do 18.00)

w poniedziałki - Palmiarnia nieczynna.

WIEŻA KOŚCIOŁA WSZYSTKICH ŚWIĘTYCH

(Plac Kościelny 4)

Zwiedzanie indywidualne pod okiem przewodnika PTTK:

soboty i niedziele - godz. 15.00, 16.00, 17.00.

Zwiedzanie grupowe (co najmniej 10 osób) pod okiem przewodnika PTTK:

od poniedziałku do piątku - godziny do wcześniejszego ustalenia w Oddziale PTTK Ziemi Gliwickiej (Rynek 12, tel. 032-231-05-76), soboty i niedziele - godz. 15.00, 16.00, 17.00.

Bilety wstępu w cenie 4 zł można nabyć tuż przed rozpoczęciem zwiedzania, przy wejściu na wieżę kościelną od strony ul. Raciborskiej.

