

MIEJSKI SERWIS INFORMACYJNY GLIWICE



34/2006 (287) czwartek, 24 sierpnia 2006 r.

TYGODNIK BEZPŁATNY

ISSN: 1642-1108

Z nurtem dotacji

Zwiększa atrakcyjność Gliwic i uzasadnia tworzenie w ich okolicy centrów logistycznych. Łączy nasze miasto ze Szczecinem oraz portami śródlądowymi Europy Zachodniej. Obecnie Kanałem Gliwickim transportuje się nieco ponad 600 tys. ton surowców i towarów rocznie. Po niezbędnych, rutynowych remontach można by nim przewozić blisko 4 mln ton, a po przebudowie - nawet o 20% więcej. Niezbędne fundusze - jak zapowiada Regionalny Zarząd Gospodarki Wodnej w Gliwicach (administrator i właściciel toru wodnego) - będą pozyskiwane m.in. ze środków Unii Europejskiej.

dokończenie na str. 3

Lokale czekają na chętnych

Wbrew głośzonym w niektórych kręgach opiniom - nie brakuje wcale w Gliwicach lokali użytkowych. Liczby mówią same za siebie. Zarząd Budynków Miejskich - I Towarzystwo Budownictwa Społecznego ma obecnie w swojej gestii 140 wolnych lokali do wynajęcia, a Zakład Gospodarki Mieszkaniowej - 67 lokali na sprzedaż.

... i po wybuchu

Znikł stary most nad ul. Wyczółkowskiego - trzeci wiadukt w ciągu przebudowywanej obecnie Alei Jana Nowaka - Jeziorańskiego. Wyburzenie przeprowadzono w dwóch etapach. Zdaniem specjalistów, obiekt załamał się wzorcowo do środka.

Dzieci potrzebują pomocy

Dzieci proszące o wsparcie na dworcach, w kawiarniach i na parkingach wzbudzają różnorodne emocje. U jednych wywołują współczucie, u innych - złość i irytację. Dlaczego domagają się pieniędzy? Powody są rozmaite, ale konkluzja jedna. Potrzebują pomocy! Właśnie z myślą o nich specjalny program „Dzieci ulicy” realizuje gliwicki Ośrodek Pomocy Społecznej.

MIEJSKI SERWIS
INFORMACYJNY
GLIWICE

dostępny także
W KIOSKACH



Będą nowe osiedla

Na terenie Gliwic mają zostać wytyczone granice nowych osiedli. Z taką inicjatywą wystąpił prezydent Zygmunt Frankiewicz. Zaproponował, by swoje rady osiedlowe miały wszystkie części miasta. Chce zachęcić gliwiczian do większej aktywności społecznej i współdecydowania o losach dzielnic.

Obecnie w Gliwicach jest 13 osiedli (Bojków, Brzezinka, Czechowice, Kopernika, Ligota Zabrska, Łabędy, Obrońców Pokoju, Ostropa, Sikornik, Sośnica, Trynek, Wilcze Gardło, Żerniki). Każde z nich posiada radę osiedlową, której kompetencje są określone w statucie, uchwalonym przez Radę Miejską. - Nie wszyscy gliwiczanie, niestety, mają swoje rady. To powinno się zmienić - uważa prezydent Gliwic.

Władze miasta przedstawiły propozycję podziału całego obszaru Gliwic na osiedla. Według planu powstaną nowe jednostki, natomiast granice istniejących osiedli albo pozostaną bez zmian, albo zostaną skorygowane. - Z przygotowaniem ostatecznego projektu musieliśmy poczekać do czasu zatwierdzenia przez Radę Miejską podziału miasta na okrę-

gi wyborcze. Zgodnie z ustawą przyszłe osiedla muszą bowiem w całości znaleźć się w poszczególnych okręgach wyborczych - wyjaśnia Zygmunt Frankiewicz. Przypomnijmy, że okręgi wyborcze, choć z natury powinny mieć charakter stały, zmieniły się w tym roku z powodu zmniejszenia się liczby mieszkańców miasta.

Ogłoszono właśnie konsultacje społeczne i do 5 września każdy może zabrać głos w tej sprawie. Ostateczne decyzje podejmie Rada Miejska. Poza stworzeniem osiedli, gremium to zajmie się także uchwaleniem nowych statutów osiedli. W zależności od wielkości osiedla zostanie wybranych 15 lub 21 radnych.

dokończenie na str. 4



phot. K. Krzemiński

Lokale czekają na chętnych

Wbrew głoŝonym w niektórych kręgach opiniom - nie brakuje wcale w Gliwicach lokali użytkowych. Liczby mówią same za siebie. Zarząd Budynków Miejskich - I Towarzystwo Budownictwa Społecznego ma obecnie w swojej gestii 140 wolnych lokali do wynajęcia, a Zakład Gospodarki Mieszkaniowej - 67 lokali na sprzedaż.

- Krążące na ten temat stereotypowe opinie są nieprawdziwe. Sporo wolnych lokali użytkowych czeka na chętnych. Wykaz tzw. pustostanów (dawnych sklepów, zakładów usługowych, warsztatów itp.) jest dość obszerny i obejmuje m.in. lokale w gminnych budynkach przy ulicach: Banacha, Bankowej, Barlickiego, Błogosławionego Czesława, Chopina, Chudoby, Daszyńskiego, Dolnych Wałów, Dubois, Dworcowej, Fredry, Gorzółki, Górnych Wałów, Jagiellońskiej, Jana Pawła II, Koziełskiej, Mikołowskiej, Moniuszki, Pszczyńskiej, Raciborskiej, Rybnickiej, Wieczorka, Wrocławskiej, Ziemowita i Zabrskiej. Niektóre z pustych lokali znajdują się też w Sośnicy i na Trynku. Ich duża część nie ma gospodarzy od dłuższego czasu. Nie znalazły dotąd najemców w przetargach. Będą więc ponownie wystawiane na przetarg - informuje Irena Dąbrowska, naczelnik Wydziału Przedsięwzięć Gospodarczych i Usług Komunalnych UM.

W wielu przypadkach ubiegłoroczne przetargi na wysokość czynszu w lokalach użytkowych nie przyniosły rozstrzygnięcia. Z 38 lokali wystawionych na pierwszy przetarg tylko 10 znalazło najemców. Za drugim razem nie było lepiej - zaledwie 4 lokale zyskały nowych gospodarzy. W 24 przypadkach nie

było żadnych ofert. Podobna sytuacja zdarzyła się w bieżącym roku. Wystawiono na przetarg 32 lokale, z których tylko 7 znalazło najemców. Drugi przetarg nie rozwiązał problemu. Wyłoniono zaledwie 4 kolejnych użytkowników. Nie było chętnych na pozostałe lokale. Dodać trzeba, że ich ceny wywoławcze wynosiły od 5,50 zł/m² do 10 zł/m² w pierwszych przetargach, a potem (w drugich przetargach) spadały najczęściej do poziomu 4,50 zł/m².

Dlaczego liczne przetargi zakończyły się fiaskiem? - Wielu prywatnych przedsiębiorców i handlowców wyraża tylko zainteresowanie lokalami użytkowymi przy ul. Zwycięstwa i w Rynku. Inne ich nie interesują. Często można usłyszeć, że dochodowe mogą być tylko lokale na głównej osi Zwycięstwa-Rynek. A przecież ich liczba jest ograniczona. ZBMI TBS administruje 60 lokalami użytkowymi przy reprezentacyjnej ulicy miasta oraz 13 lokalami położonymi w Rynku. Większość z nich ma już swoich najemców. W tym roku - dla przykładu - żaden lokal w Rynku nie był przedmiotem przetargu - wyjaśnia Irena Dąbrowska.

Miejskie władze samorządowe dysponują narzędziami umożliwiającymi zachęcenie lokalnych handlowców i przedsiębiorców do obejmo-

wania wolnych lokali użytkowych. Jeśli w dwóch kolejnych przetargach konkretny lokal nie znajdzie najemcy, to trafia na specjalną listę umieszczaną na tablicy ogłoszeń w parterowej części gmachu UM. Jego użytkownik (wyłoniony tym razem na prostej zasadzie „kto pierwszy, ten lepszy”) otrzymuje pokaźną ulgę czynszową. Przez rok uiszcza opłaty czynszowe w wysokości 50% rzeczywistych kosztów zarządzania i administrowania lokalem (ok. 2,50 - 3 zł/ m²). Zapisano to wyraźnie w uchwale Rady Miejskiej z 20 października 2005 roku, określającej zasady nawiązywania stosunku lokali użytkowych, pozostających w dyspozycji miasta Gliwice.

Czy stawki czynszowe w gminnych lokalach użytkowych przy ul. Zwycięstwa są rzeczywiście - jak niektórzy twierdzą - mocno wygórowane? Ich wysokość kształtowała się na przetargach, w drodze licytacji. Są więc efektem gry wolnorynkowej. Odnotować jednak warto, że stawki wywoławcze nie były zbyt wysokie. Wynosiły od 7 zł/m² (lokal o pow. 46 m² na II piętrze) do 10 zł/m² (lokal o pow. 29 m² na I piętrze). Obecne stawki czynszowe w lokalach użytkowych, usytuowanych w strefie „O” (ul. Zwycięstwa) sięgają nawet poziomu

349 zł/m² (lokal o pow. 16 m² w przyziemiu). Najczęściej jednak wahają się w przedziale od 40 do 80 zł/m². Podobnie jest w strefie „1”, obejmującej m.in. Rynek, choć i tym rejonie zdarzają się niebotyczne stawki. Najwyższa z nich wynosi 601 zł/m² za lokal o pow. 6 m² w jednym z budynków przy ul. Prymasa Wyszyńskiego.

Zainteresowanie lokalami użytkowymi jest więc mocno zróżnicowane - olbrzymie w ścisłym śródmieściu i mizerne w pozostałych częściach Gliwic. Odmienne kształtuje się natomiast popularność lokali mieszkalnych. Mają one duże wzięcie, bez względu na położenie w mieście. Czy to prawda, że wielu gliwiczanie chce kupować mieszkania na własność, a nie mają takich możliwości, bo popyt przekracza podaż w tym względzie? - Stanowczo obalam ten mit. Moje doświadczenia zawodowe nie potwierdzają takich opinii. Bardzo często spotykam się z pytaniami, czy można kupić na własność mieszkanie TBS. Stawiają je lokatorzy gliwickich domów Towarzystwa Budownictwa Społecznego, a jest ich niemało. Dowiadują się odemnie, że obowiązuje w naszym kraju ustawodawstwo uniemożliwia sprzedaż mieszkań TBS na rzecz najemców. Gdy jednak rozmowa schodzi na temat cen, to zgodnie z prawdą informuję, że przeciętne dwupokojowe mieszkanie TBS kosztuje realnie ok. 130 tysięcy zł. Po wysłuchaniu takiej informacji stygnie od razu zapal potencjalnych nabywców. Wycofują się wówczas z deklaracji zakupu mieszkania - mówi Adam Malik, główny specjalista ds. TBS w ZBM I TBS w Gliwicach.

Nie brakuje natomiast chętnych do zamieszkania w takich lokalach. Co roku powstaje w mieście kilkadziesiąt nowych mieszkań TBS, które bez trudu znajdują najemców. Program budowy mieszkań na wynajem jest z powodzeniem realizowany w Gliwicach od kilku lat. Dostrzeżono to nawet w Warszawie. Zdzisław Słabkiewicz, prezes Zarządu Polskiej Izby Gospodarczej Towarzystw Budownictwa Społecznego, nadesłał w tej sprawie list do prezydenta miasta. Dotarł on do Gliwic pod koniec ubiegłego miesiąca.

„Pozwalam sobie złożyć wyrazy uznania za efektywną realizację programu budowy mieszkań na wynajem. W Gliwicach udało się w ostatnich latach wybudować blisko 1000 mieszkań TBS. Osiągnięcie to jest uważane za bezsporny sukces. Wśród polskich miast Gliwice plasują się na czołowym miejscu pod względem zaawansowania w realizacji społecznej budownictwa czynszowego” - czytamy m.in. w liście.

Przytoczona ocena najlepiej świadczy o nieprawdziwości głoŝonych niekiedy opinii na temat braku nowych mieszkań w Gliwicach. Są one budowane i oddawane do użytku w różnych punktach miasta, często w postaci tzw. „budownictwa plombowego” (wypełnienie luki między istniejącymi budynkami mieszkalnymi). Nie są to natomiast mieszkania własnościowe, bo zgodnie z ustawą o systemie społecznego budownictwa czynszowego nie mogą mieć takiego charakteru. Budowa mieszkań własnościowych nigdy zresztą nie była zadaniem samorządu. (luz)



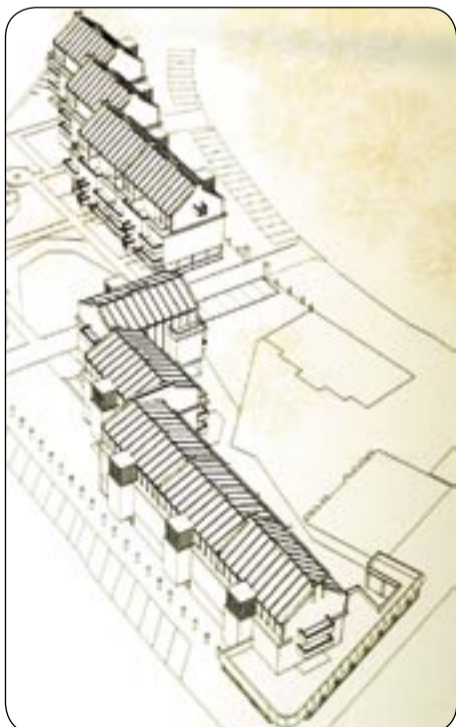
Wykaz oddanych do użytku domów mieszkalnych TBS w Gliwicach (w latach 2000-2006)

Investor - ZBM I TBS
ul. Zabrska 13 (18 mieszkań),
ul. Daszyńskiego 20/20a
(27 mieszkań),
ul. Zabińskiego nr 15 do 53
(242 mieszkania),
ul. Andersena nr 2 do 16
(110 mieszkań),
ul. Wieczorka 31
(25 mieszkań)

Investor - ZBM II TBS
ul. Witkiewicza nr 35 do 51
(92 mieszkania),
ul. Lipowa 59 (33 mieszkania),
ul. Lipowa 14 (30 mieszkań),
ul. Dworska 1 - ul. Uszczyka 12-14
(34 mieszkania),
ul. Lipowa 12 (22 mieszkania),
ul. Dworska 3 (82 mieszkania),
ul. Bernardyńska 50/52
(17 mieszkań),
ul. Uszczyka 18 (22 mieszkania),
ul. Strzelców Bytomskich 21
(26 mieszkań).



foto. A. Witwicki



Inwestycja w kolorze zielonym

Zarząd Budynków Mieszkalnych - II Towarzystwo Budownictwo Społecznego przystąpił do realizacji inwestycji mieszkaniowo-usługowej w rejonie ulic Bernardyńskiej, Toszeckiej i Świętojańskiej w Gliwicach. Przedsięwzięcie jest częścią programu rewitalizacji dzielnicy Szobiszowice. Powstanie 77 mieszkań i 8 lokali użytkowych w dwóch budynkach. Przewiduje się również utworzenie 47 podziemnych miejsc parkingowych.

Największy z planowanych lokali użytkowych przy ul. Toszeckiej będzie przestronną siedzibą filii Miejskiej Biblioteki Publicznej. Zyska ona dzięki temu możliwość poszerzenia swojej oferty dla mieszkańców dzielnicy. - Cała inwestycja zostanie zgrabnie wkomponowana w otaczającą architekturę, z jednoczesnym powiązaniem zieleni skweru Nacka przy ul. Toszeckiej z zielenią północnej strony ul. Bernardyńskiej - zapewnia Bożena Orłowska, prezes ZBM II TBS.

Projekt zakłada, że nowe budynki będą miały kameralne dziedzińce wewnętrzne. Przeznaczono je na przydomowe ogródki parterowych mieszkań i miejsca rekreacji. Ze względów bezpieczeństwa konieczne będą wycinki starych i chorych drzew. Planuje się też przesadzenie drzew, które nie powinny rosnąć w bezpośrednim sąsiedztwie obiektów mieszkalnych. Projektanci założyli, że na ich miejscu pojawią się natomiast nowe drzewa - klony białopstre, ja-

wory purpurowe, brzozy, magnolie śliwy i lipy parkowe oraz liczne krzewy ozdobne - berberysy, irgi, jaśminowce, tawuły.

Przedsięwzięcie w rejonie ulic Bernardyńskiej, Toszeckiej i Świętojańskiej jest siódmą tego typu inwestycją ZBM II TBS. Wykonanie zadania powierzono firmie „ROBUD” z Gliwic. Została ona wyłoniona w drodze przetargu. Prace budowlane rozpoczęły się w ubiegłym miesiącu. Ich zakończenie powinno nastąpić w połowie listopada 2007 roku (18-miesięczny cykl inwestycyjny). Łączny koszt przedsięwzięcia wyniesie 12,7 mln zł brutto. - Lokatorzy otrzymają klucze do swoich mieszkań przed przyszlórocznymi świętami Bożego Narodzenia. W ten sposób liczba oddanych do użytku mieszkań TBS przez „dwójkę” wzrośnie do 435 w całym mieście - informuje Bożena Orłowska. (luz)

Z nurtem dotacji

dokończenie ze str. 1

Miesiąc temu, podczas rejsu na Odrze statkiem szkoleniowym Technikum Żeglugi Śródlądowej z Kędzierzyna - Koźla, zainaugurowano prace grupy roboczej ds. remontu i zagospodarowania Kanału Gliwickiego. Uczestnicy - wojewodowie śląski, opolski i dolnośląski, szefowie RZGW, Katowickiego Holdingu Węglowego i gliwickiego samorządu - dyskutowali nad możliwościami zwiększenia znaczenia gospodarczego zabytkowego toru wodnego. Za najważniejsze zadanie w tej dziedzinie uznali sporządzenie studium uwarunkowań. - *Pozwoli ono określić rozmach inwestycji - wartość remontu lub rozbudowy elementów technicznych kanału - tak, by zostały one dostosowane do potrzeb położonych wzdłuż biegu Odry podmiotów gospodarczych, przede wszystkim odbiorców węgla (elektrowni w Opolu i Wrocławiu) - mówił wówczas Wiesław Maśka, wicewojewoda śląski.*

Dalszym etapem działań będzie - jak ustalono - udrożnienie biegu Odry aż do Szczecina. - *To jest element najważniejszy. Obecnie sezon nawigacyjny na Kanale Gliwickim trwa przeciętnie 270 dni, a na Odrze jest znacznie krótszy. Udrożnienie rzeki umożliwiłoby więc spławianie ładunków w dłuższym okresie, a także uzyskanie dostępu z kanału do całej sieci stałych (a nie tylko okresowych) dróg wodnych Europy Zachodniej - wyjaśnia Zygmunt Frankiewicz, prezydent Gliwic.*

Jak to z kanałem było

Symboliczny kamień węgielny pod budowę Kanału Gliwickiego wmurowano 14 maja 1934 roku. Ustalono, że będzie on nosił imię Adolfa Hitlera. Z budżetu państwa niemieckiego wyasygnowano na ten cel 10 milionów marek. Przedsięwzięcie charakteryzowało się dużym rozmachem inwestycyjnym. Zmieniono w części lokalizację koryta Kłodnicy (fragment usytuowano jednak w ciągu poprzednika - Kanału Kłodnickiego), co w ówczesnych czasach było nie lada wyczynem technicznym. Budowa trwała 6 lat. Nowy kanał przekazano w całości do eksploatacji w 1941 roku. Był on najnowocześniejszym sztucznym szlakiem wodnym w ówczesnej Europie. Na długości ok. 41 km zbudowano 6 podwójnych śluz komorowych, wyrównujących 44-metrową różnicę poziomów wód między portami w Gliwicach i Koźlu.

Równoległe z kanałem zbudowano nowoczesny port przeładunkowy (w rejonie dzisiejszej ul. Portowej) oraz kolejową stację portową. Pierwsze przeładunki towarów w nowym porcie nastąpiły już w 1938 roku (na trzy lata przed oddaniem do użytku całego kanału). Z powodu trwającej II wojny światowej przerwano w 1940 roku rozbudowę obiektu. W 1945 roku Kanał Gliwicki i port rzeczny znalazły się w rękach żołnierzy Armii Czerwonej, którzy potraktowali je jak typowy łup wojenny. Dopiero później obiekty te przekazano stronie polskiej. W 1970 roku otwarto Kanał Kędzierzyński długości 4,5 km, łączący Kanał Gliwicki z Zakładami Azotowymi w Kędzierzynie-Koźlu (źródło: encyklopedia internetowa <http://wiem.onet.pl>). Wejście do nowego toru wodnego usytuowano na 9 kilometrze Kanału Gliwickiego.

Transport śródlądowy (jak pokazują obliczenia) jest tani i ekologiczny. Aby był bardziej zyskowny, należy jednak w pierwszej kolejności wyremontować tor wodny i zmodernizować śluzy. - *Mówimy o planach przeprowadzenia prac, które już dawno powinny zostać wykonane - podkreśla prezydent. - Waż-*

ne jest to, aby były sprawne wszystkie śluzy komorowo-bliźniacze, ponieważ w tej chwili tylko w dwóch miejscach są czynne podwójne komory, a w trzech - pojedyncze. Wiąże się z tym znaczne ograniczenie możliwości transportu, nie wspominając nawet o przewożeniu ładunków w górę i dół biegu Odry.

Inną przeszkodą jest - jak się okazuje - ilość wody, która dopływa do Kanału Kłodnickiego po śluzowaniu barek. Przy każdym tego typu działaniu pewna część H₂O zostaje zużyta, a jej dopływ jest niewielki. Warto byłoby zatem wrócić do zarzuconego pomysłu sprzed

Od 1 czerwca po Kanale Gliwickim pływają wycieczkowe statki pasażerskie „GRYF” i „HALINA”. Rejsy zostały uruchomione przez prywatną Żeglugę Pasażerską „FLIS” z Wrocławia. Statki pokonują m.in. trasę ze starej przystani przy śluzie „Łabędy” do śluzy „Dzierżno”. Z inicjatywą uruchomienia takich wycieczkowych rejsów pasażerskich wystąpił na początku roku Adam Rysiew, przedsiębiorca z Wrocławia.

Jest on właścicielem prywatnej firmy żeglugowej „FLIS”, której statki pływają od kilku lat po Odrze na Dolnym Śląsku. Swoją propozycję skonsultował z prezydentem Gliwic, który uznał, że jest to interesująca propozycja, a zarazem ciekawa forma promocji naszego miasta. Stateczki spacerowe z wrocławskiej firmy „FLIS” pojawiały się już przecież na Kanale Gliwickim w ubiegłych latach w trakcie Gliwickich Dni Dziedzictwa Kulturowego. Decyzją o uruchomieniu stałych, a nie tylko okazjonalnych, rejsów należała jednak - zgodnie z obowiązującym w Polsce ustawodawstwem - do Regionalnego Zarządu Gospodarki Wodnej w Gliwicach. Korzystanie z rzeczno-tor wodnego do celów komunikacji pasażerskiej wymaga bowiem bezwzględnie akceptacji tej właśnie instytucji.



Dyrektor RZGW, Franciszek Pistelok, nie miał wątpliwości w tej sprawie. Pod koniec marca wyraził zgodę na proponowane rozwiązanie. Podczas kwietniowego spotkania z wrocławską przedsiębiorcą określono miejsca cumowania jego statków oraz „zasady naliczania należności za korzystanie ze śródlądowych dróg wodnych i śluz”. Oferta Adama Rysiewa miała bowiem od początku charakter czysto komercyjny. Wnioskodawca nie ukrywał, że rejsy wycieczkowych statków pasażerskich są z założenia działalnością samofinansującą się, co wyklucza możliwość ubiegania się przez niego o jakiegokolwiek dotacje budżetowe.

- *W tegorocznym sezonie żeglugowym pływają po Kanale Gliwickim dwa małe statki: „GRYF” (30 miejsc dla pasażerów) oraz „HALINA” (12 miejsc). Jeśli rejsy wzбудzą duże zainteresowanie mieszkańców Gliwic, to w przyszłych latach mogą się tu nawet pojawić większe jednostki: „KACZUSZKA” (55 miejsc) i „GOPLANA” (150 miejsc) - informuje Adam Rysiew. (luz)*

fol. M. Jarzębowski



lat, wykorzystującego mechanizm odzyskiwania wody ze śluzowania i jej przepompowywania czy też przepuszczania do sąsiedniej komory. W tym sensie remont miałby charakter... generalnej odbudowy.

- *To jest duże wyzwanie. Wiadomo już, co należy zrobić. Pozostaje nadal pytanie, skąd wziąć fundusze? Pamiętajmy więc, że zgodnie z obowiązującymi przepisami właścicielem kanału nie jest miasto, lecz Regionalny Zarząd Gospodarki Wodnej. Po drugie, większość obiektów jest odnawiana poza obszarem Gliwic. Po trzecie, głównymi użytkownikami kanału są przewoźnicy, spółki węglowe oraz elektrownie Opolo i Wrocław. Nasze zainteresowanie przedsięwzięciem o znaczeniu - bądź co bądź - gospodarczym powinno się zatem sprowadzić do: przygotowania koncepcji remontu lub odbudowy, lobbingu na rzecz tych inwestycji, ewentualnie do zapłacenia za pewne wstępne opracowania finansowe - argumentuje Zygmunt Frankiewicz.*

Warto pamiętać, że Kanał Gliwicki może sam na siebie zarobić w pełnym tego słowa znaczeniu. Tor wodny ma bowiem cenne walory turystyczne o wymiarze ponadlokalnym (ramka obok). Może również być wykorzystywany do celów przeciwpowodziowych.

Wiadomo już, iż wojewoda śląski wspólnie z dyrekcją RZGW w Gliwicach wystąpią do ministra środowiska z prośbą o przyznanie środków na sfinansowanie studium uwarunkowań. Gliwicka instytucja będzie się również starać o pozyskanie funduszy unijnych na modernizację Kanału Kłodnickiego. - *W tym roku otrzymaliśmy z rządowego programu ODRA 2006 tylko 5 mln złotych - stwierdza Krystian Polywka, zastępca dyrektora ds. technicznych RZGW. - To o połowę mniej, niż potrzebujemy. Niezbędne prace wymagają natomiast kwot w wysokości 10 mln zł rocznie. Przewiduje się zatem opracowanie wspólnego projektu unijnego lub kilku regionalnych, które pomogą uzyskać wysoką dotację, pokrywającą sporą część wydatków na remont i modernizację kanału. Czy to się uda? Życie pokaże. (kik)*

Gliwice stają się powoli znaczącym węzłem w europejskiej sieci logistycznej. Do **Śląskiego Centrum Logistyki** (budującego nowoczesny terminal kontenerowy wartości ponad 30 mln zł dla potrzeb transportu kolejowego) dołączają kolejne podmioty gospodarcze.

Na terenie tzw. „pola Łabędy”, w okolicach ul. Zygmuntońskiej (część gliwickiej podstrefy ekonomicznej KSSE w okolicach Kanału Gliwickiego), firma **Muller/Die Lila Logistyk Polska Sp. z o.o.** zaczyna przystosowywać 10-hektarowy obszar do nowych - określonych w kontrakcie - potrzeb gospodarczych. Po koniecznych wyburzeniach starych, pokopalnianych obiektów, nowy właściciel wybuduje wkrótce w tym miejscu m.in. dwie hale magazynową i montażową - po 18.000 m² każda, a także połączenie bocznic kolejowej z siecią torów PKP. Na terenie zakładu, poza usługami logistycznymi, będzie wykonywany montaż podzespołów dla przemysłu motoryzacyjnego. Przewidywane nakłady inwestycyjne osiągną sumę prawie 36 mln zł, co pozwoli docelowo na stworzenie 350 nowych miejsc pracy.

Na prawo od linii kolejowej - obszar starych zabudowań KWK „Gliwice” przy ul. Zygmuntońskiej (obecnie nieistniejących)



fol. K. Krzeminski

Znikł stary most nad ul. Wyczółkowskiego – trzeci wiadukt w ciągu przebudowywanej obecnie Alei Jana Nowaka – Jeziorańskiego (gliwicki odcinek drogi krajowej nr 88). Wyburzenie przeprowadzono w dwóch etapach. W ubiegły czwartek rozległa się próbna detonacja, natomiast w piątek wyleciała w powietrze – kolokwialnie rzecz ujmując - cała płyta ustroju nośnego. Zdaniem specjalistów, obiekt załamał się wzorcowo do środka.

... i po wybuchu

Do zniszczenia mostu wykorzystano łącznie ok. 40 kg dynamitu. Ładunki umieszczono w górnych partiach płyty, w otworach o głębokości ok. 50 cm. Resztki betonowej konstrukcji rozrywała, zawisając niekiedy w powietrzu, masywna koparka kołowa (zdjęcie poniżej).

Rozbiórka obiektu nad ul. Wyczółkowskiego nie spowodowała praktycznie utrudnień dla kierowców. Objazdy wyznaczono po istniejących łącznicach starej „dekawki”. Użytkownicy czterech kół musieli nadłożyć niecałe 300 metrów, aby objechać miejsce prowadzonych robót i powrócić na stałą trasę jazdy. - *Tak przygotowany objazd będzie obowiązywać, zgodnie z planami*



fot. K. Krzeminski



mi wykonawcy, do przyszłego roku. Pozwoli to bez przeszkód wybudować nowy wiadukt w tym samym miejscu – informuje Adam Kaczorowski z gliwickiej firmy Inwest Complex (inżynier kontraktu dotyczącego przebudowy DK 88).

Prace na modernizowanej trasie idą pełną parą. Na odcinkach od Cmentarza Centralnego do ul. Edisona oraz od ul. Wyczółkowskiego do granic Gliwic z Kleszczowem rozkruszono wszystkie płyty betonowe. Rozdrobnione fragmenty są przewożone na bieżąco na place składowe, gdzie ulegają dalszemu „obrabianiu” w stacjonarnych kruszarkach. Po tzw. odziarnieniu piaskiem część tego materiału zostanie wykorzystana do budowy dolnych warstw nawierzchni nowej drogi.

Warto podkreślić, że rozpoczęto również prace przy przebudowie kanalizacji sanitarnotłocznej DK 88. Biegnie ona wzdłuż granicy specjalnej strefy ekonomicznej w Gliwicach. (kik)

Bez preferencji

Jeden z mieszkańców Gliwic złożył skargę na działanie prezydenta miasta. Zarzucił mu nieprawidłowe przeprowadzenie czynności związanych z przygotowaniem działki budowlanej do sprzedaży w drodze przetargu. Sprawa miała charakter precedensowy. Komisja Rewizyjna Rady Miejskiej nie dopatrzyła się żadnych uchybień formalno-prawnych w postępowaniu prezydenta i podległych mu osób.

Gliwiczanie postanowił kupić pustą działkę budowlaną o powierzchni 515 m² przy ul. Gromadzkiej w Sośnicy. Chciał tam zbudować domek jednorodzinny. We wrześniu ubiegłego roku uzyskał informację w Wydziale Gospodarki Nieruchomościami UM, iż należąca do gminy Gliwice działka nie jest przygotowana do zbycia. Wyjaśniono mu, że dla obszaru, na którym leży działka, nie ma obowiązującego miejscowego planu zagospodarowania przestrzennego. Warunkiem przeznaczenia gruntu do sprzedaży w takim przypadku jest ustalenie warunków zabudowy i zagospodarowania terenu. Na początku października gliwiczanie złożyli więc wymagany wniosek o wydanie decyzji w tej sprawie. Poniósł z tego tytułu określone koszty (opłaty za mapy, a także za opinie „sanepidu” oraz dostawców mediów - gazu, wody i energii elektrycznej).

W połowie grudnia otrzymał oczekiwaną decyzję administracyjną Wydziału Architektury i Urbanistyki UM w sprawie warunków zabudowy i zagospodarowania parceli. Był przekonany, że teraz będzie już mógł bez przeszkód kupić upatrzoną działkę. Poinformowano go jednak, iż gminny grunt może być sprzedany tylko w drodze przetargu. W połowie maja br. wziął więc w nim udział. Uważał jednak, że będzie to tylko formalność, wynikająca z przepisów prawa. Wpłacił stosowne wadium. Ku jego zaskoczeniu okazało się, iż ma konkurenta. Przegrał z nim zaciętą licytację (stawka za metr kwadratowy gruntu osiągnęła wysokość 79 zł brutto). Zażądał unieważnienia przetargu. Wysunął zarzut nierównego traktowania oferentów. Przekonywał, że jego konkurent nie zapłacił ani złotówki za wystawienie dokumentów, potrzebnych do wydania decyzji o warunkach zabudowy i zagospodarowania terenu.

W odpowiedzi napisano mu, że postępowanie pracowników UM było całkowicie zgodne z przepisami ustawy z 21 sierpnia 1997 roku o gospodarce nieruchomościami

oraz rozporządzenia Rady Ministrów z 14 września 2004 roku w sprawie sposobu i trybu przeprowadzania przetargów i rokowań dotyczących zbycia nieruchomości. - *Samodzielne działki budowlane, stanowiące własność miasta, mogą być sprzedawane tylko w drodze przetargów. Prawo uczestnictwa w nich przysługuje wszystkim zainteresowanym. Sposób postępowania w tej dziedzinie określa jasno ustawa o gospodarce nieruchomościami. Zasobem nieruchomości gminnych gospodaruje prezydent miasta, a Wydział Gospodarki Nieruchomościami UM analizuje wszystkie dostępne dane i przyjmuje wnioski osób, które chcą nabyć konkretne parcele. Co roku przygotowujemy są oferty działek budowlanych, przeznaczonych do zbycia w trybie przetargu. Tego typu gruntów nie można bowiem sprzedawać na wniosek żadnego z mieszkańców. Przetargi nieograniczone są organizowane z inicjatywy prezydenta miasta, aby umożliwić udział wszystkim zainteresowanym, osiągając jak najlepsze efekty ekonomiczne i społeczne oraz zapewnić równe traktowanie interesantów* - tłumaczy Beata Malarska, naczelnik Wydziału Gospodarki Nieruchomościami UM.

Przedstawione argumenty nie przekonały gliwiczanie. W piśmie wystosowanym do UM na początku czerwca podtrzymał swoje zarzuty i złożył skargę na działanie prezydenta miasta. Sprawą zajęła się w ubiegłym miesiącu Komisja Rewizyjna Rady Miejskiej. Szczegółowo zapoznała się ona z wszystkimi dokumentami i przepisami prawa w tej materii. Nie stwierdzono żadnych uchybień w przeprowadzeniu majowego przetargu. Złożoną przez mieszkańca miasta skargę uznano za bezzasadną. - *Warto uświadomić wszystkim zainteresowanym, że wystąpienie z wnioskiem o ustalenie warunków zabudowy i zagospodarowania terenu nie pociąga za sobą - w myśl obowiązującego w Polsce prawa - żadnych preferencji przy przystępowaniu oferenta do przetargu na sprzedaż gruntu* - przestrzega Adam Malik, przewodniczący Komisji Rewizyjnej RM. (luz)

Będą nowe osiedla

dokończenie ze str. 1

Prezydent zachęca do ściślejszej współpracy z samorządem.

- *Ustawa o samorządzie gminnym daje nam możliwość tworzenia osiedli i chętnie z niej skorzystamy. Warto angażować się w życie dzielnicy. Można przecież realnie wpłynąć na poprawę warunków życia w danym miejscu* - przekonuje Zygmunt Frankiewicz. Dodaje, że istniejące rady osiedlowe w Gliwicach dobrze pełniły do tej pory rolę opiniotwórczą, społeczną i kulturalną. Organizowały festyny i starały się integrować mieszkańców. Wiele rzeczy może się jeszcze zmienić na lepsze.

Każda część Gliwic powinna posiadać swoich reprezentantów. - *Inicjatywa ze strony mieszkańców jest niewystarczająca. Nikt gremialnie nie domagał się stworzenia nowych rad osiedlowych, więc sami przejęliśmy inicjatywę. Działanie rad to powinien być standard. Dyskusje mogą dotyczyć raczej ich kompetencji* - przewiduje Zygmunt Frankiewicz. Twierdzi, że jest otwarty na sugestie, ale nie na wszystko można się zgodzić.

Oczekiwania z obydwu stron muszą być realne, a rozmowy opierać się na rzeczowych argumentach.

- *Chciałbym nadal spotykać się z radnymi osiedlowymi. Oni najlepiej wiedzą, co ma priorytetowe znaczenie dla danego osiedla. Nie znam problemów tak szczegółowo, jak mieszkańiec konkretnej ulicy. Chciałbym korzystać z takich sugestii* - deklaruje Zygmunt Frankiewicz. Równocześnie wyklucza postawę roszczeniową. - *Jeżeli z każdego osiedla dostaną przykładowo sto wniosków, a każde osiedle będzie domagać się inwestycji za 10 milionów złotych, to wiadomo, że tego od razu nie uda się zrobić* - precyzuje.

Zygmunt Frankiewicz z góry uprzedza, że nie ma mowy o dzieleniu pieniędzy z budżetu gminy pomiędzy osiedla. - *Ostateczne decyzje o wydatkach nadal muszą podejmować miejskie władze samorządowe, oczywiście z uwzględnieniem sugestii rad osiedli* - stwierdza. Pytany, dlaczego wyklucza takie rozwiązanie, odpowiada - *Nie może być tak, aby decyzje dotyczące inwestycji podejmowała rada osiedla, a przedsięwzięcie realizował Urząd Miejski. To wykluczone. Prezydent miasta personalnie odpowiada za pracę magistratu i nie może brać odpowiedzialności za cudze decyzje, na które nie miałby kompletnie żadnego wpływu.*

Hipotetycznie oczywiście rady osiedlowe mogłyby same wydawać pieniądze i same prowadzić inwestycje. - *Należy jednak pamiętać o tym, że zgodnie z obowiązującym prawem trzeba stosować ustawę o zamówieniach publicznych, której przepisy bywają czasami trudne do interpretacji nawet dla fachowców. Procedury przygotowywania umów są skomplikowane, a do tego dochodzi konieczność zorganizowania pełnej księgowości. Gdyby zdecydować się na taki krok, to w każdym z kilkunastu osiedli musiałaby powstać jednostka obsługi administracyjnej. To oznaczałoby rozrost biurokracji i dodatkowe koszty. To niedobry pomysł* - podkreśla Janusz Moszyński, zastępca prezydenta Gliwic, który odpowiada m.in. za kontakty z radami osiedlowymi.

Ważna jest integracja terytorialna w ramach osiedli i wypracowanie odpowiednich standardów działania.

Gliwice to relatywnie bogate miasto, które intensywnie się rozwija. Głos radnych osiedlowych może w większym stopniu przyczynić się do poprawy warunków życia w poszczególnych dzielnicach. - *Do tej pory najgłośniej przemawiali publicznie ci, którzy chcieli przeciwko czemuś zaprotestować. Teraz czas na gliwiczanie, którzy chcą coś wspólnie z nami tworzyć. Nie można niczego zbudować, kierując się jedynie negatywnymi emocjami. Choć pozytywne myślenie uznawane jest za wyświechtany slogan, ja wciąż mam nadzieję, że zwycięży rozsądek i logika* - podsumowuje Zygmunt Frankiewicz. (al)

Przykładowy projekt statutu osiedla, schematyczną mapę przedstawiającą plan podziału Gliwic na osiedla oraz wykaz ulic wchodzących w skład proponowanych osiedli zamieszczamy na kolejnych stronach.

PRZYKŁADOWY PROJEKT STATUTU OSIEDLA**I. POSTANOWIENIA OGÓLNE****§ 1**

Osiedle jest wspólnotą samorządową swych mieszkańców.

§ 2

1. Terytorium osiedla obejmuje obszar w następujących granicach (OPIS GRANIC).
2. Wykaz wszystkich ulic wchodzących w skład osiedla stanowi załącznik nr 1 do niniejszego statutu.
3. Mapa z granicami osiedla stanowi załącznik nr 2 do niniejszego statutu.

§ 3

Ileokroć w Statucie Osiedla jest mowa o osiedlu, należy przez to rozumieć jego mieszkańców oraz odpowiednie terytorium.

II. ZADANIA OSIEDLA**§ 4**

Celem osiedla jest tworzenie warunków dla pełnego uczestnictwa mieszkańców w życiu gminy oraz dla harmonijnego jej rozwoju. W szczególności do zadań osiedla należy:

- 1) współpraca z prezydentem miasta i Radą Miejską, służąca zaspokajaniu zbiorowych potrzeb i poprawie warunków życia mieszkańców osiedla,
- 2) zapewnienie udziału mieszkańców w rozpatrywaniu spraw związanych z miejscem zamieszkania,
- 3) organizowanie samopomocy mieszkańców i wspólnych prac,
- 4) współpraca z jednostkami organizacyjnymi miasta położonymi lub działającymi na terenie osiedla i z innymi organizacjami.

§ 5

Osiedle może wykonywać zadania przekazywane przez miasto po zapewnieniu odpowiednich środków finansowych z budżetu miasta.

III. WŁADZE OSIEDLA**§ 6**

Organem uchwałodawczym Osiedla jest Rada Osiedlowa licząca 15 LUB 21 OSÓB, z zastrzeżeniem § 25 ust. 4 i 5.

§ 7

1. Organem wykonawczym osiedla jest 3-osobowy Zarząd Osiedla, w skład którego wchodzi przewodniczący Zarządu i dwóch wiceprzewodniczących.
2. Po upływie kadencji Rady Osiedlowej Zarząd działa do dnia wyborów nowego Zarządu.
3. W przypadku stwierdzenia nieważności wyborów do Rady Osiedlowej Zarząd działa do dnia stwierdzenia nieważności tych wyborów.

§ 8

1. Działalność organów osiedla jest jawna.
2. Jawność działania organów osiedla określają zasady jawności zawarte w Statucie Miasta Gliwice.

§ 9

Do kompetencji Rady Osiedlowej należy:

- 1) wybór i odwoływanie przewodniczącego Rady i jego zastępcy oraz Zarządu i poszczególnych jego członków, na zasadach określonych w § 29,
- 2) opracowywanie i uchwalanie programów działania osiedla i jego planów finansowych, w ramach środków przyznaných w budżecie miasta,
- 3) podejmowanie uchwał w sprawach przyjmowania zadań przekazywanych przez miasto,
- 4) opiniowanie spraw dotyczących osiedla, a w szczególności:
 - a) projektu planu zagospodarowania przestrzennego terenu osiedla zgodnie z ustawą o zagospodarowaniu przestrzennym,
 - b) projektowanych i realizowanych inwestycji oraz remontów wynikających z uchwały budżetowej, prowadzonych na terenie osiedla,
 - c) lokalizacji obiektów (urządzeń) usługowych i pomocniczych oraz miejsc parkowania
 - d) prac konserwacyjno-porządkowych, w tym remontu dróg,
 - e) otwierania lokali użytkowych oraz lokalizacji zakładów i obiektów, których działalność może być uciążliwa dla otoczenia,
 - f) przebiegu przez teren osiedla tras linii komunikacyjnych i rozmieszczenia przystanków,
 - g) projektów uchwał Rady Miejskiej dotyczących osiedla,
 - h) zmian w sieci szkół i przedszkoli,
 Opinie w powyższych sprawach nie są dla organów miasta wiążące, ale wymagane jest wystąpienie Urzędu Miejskiego do Rady Osiedlowej z informacją o ww. przedsięwzięciach. Ewentualne opinie Rada Osiedlowa zobowiązana jest przekazać do Urzędu Miejskiego w ciągu 2 tygodni od dnia otrzymania informacji.
- 5) powoływanie stałych i doraźnych zespołów problemowych Rady, określanie ich składu i zakresu działania,
- 6) przeprowadzanie konsultacji z mieszkańcami osiedla w przypadkach przewidzianych ustawowo oraz w innych sprawach, ważnych dla mieszkańców tego osiedla.
- 7) sprawowanie nadzoru społecznego nad działalnością inwestycyjną miasta prowadzoną na terenie osiedla,
- 8) współpraca z radnymi Rady Miejskiej z okręgu wyborczego obejmującego teren osiedla,
- 9) współpraca z komisjami Rady Miejskiej,

- 10) występowanie do Rady Miejskiej z wnioskami o rozpatrzenie spraw, których realizacja wykracza poza możliwości osiedla,
- 11) zajmowanie stanowiska w innych sprawach, ważnych dla społeczności lokalnej,
- 12) wnioskowanie zadań do budżetu miasta oraz do wieloletnich planów inwestycyjnych na etapie ich projektowania.

§ 10

Do obowiązków przewodniczącego Rady Osiedlowej należy:

- 1) zwoływanie posiedzeń Rady wg potrzeb, ale nie rzadziej niż raz na kwartał,
- 2) zwoływanie nie rzadziej niż raz w roku, poprzez obwieszczenia, zebrań mieszkańców osiedla,
- 3) prowadzenie obrad zebrania mieszkańców i Rady Osiedlowej,
- 4) koordynowanie prac zespołów powołanych przez Radę Osiedlową.

§ 11

Do zadań Zarządu Osiedla należy:

- 1) przygotowywanie organizacyjne posiedzeń Rady Osiedlowej i zebrań mieszkańców,
- 2) przygotowywanie projektów uchwał Rady Osiedlowej,
- 3) określanie sposobu wykonania uchwał Rady Osiedlowej,
- 4) zbieranie wniosków i skarg dotyczących osiedla oraz nadawanie im biegu,
- 5) inicjowanie i organizowanie przedsięwzięć społecznie użytecznych na terenie osiedla,
- 6) organizowanie współpracy organów osiedla z organami i jednostkami organizacyjnymi miasta oraz z innymi organizacjami,
- 7) informowanie na bieżąco mieszkańców osiedla o istotnych sprawach dotyczących osiedla i miasta, wykonywanie czynności związanych z gospodarowaniem środkami finansowymi przekazanymi do dyspozycji osiedla,
- 9) zawiadamianie Rady Miejskiej, prezydenta miasta i radnych z okręgu wyborczego obejmującego teren osiedla o posiedzeniach organów osiedla,
- 10) występowanie o udzielenie informacji oraz wglądu do dokumentów będących w posiadaniu prezydenta miasta, Urzędu Miejskiego oraz jednostek organizacyjnych miasta, w sprawach należących do zakresu działania organów osiedla. Wykonanie tych czynności wymaga powiadomienia odpowiednio prezydenta miasta, jego zastępcy, sekretarza lub skarbnika miasta, kierownika jednostki organizacyjnej miasta lub jego zastępcy i realizowane jest przy pomocy wyznaczonych pracowników, w sposób nie zakłócający normalnego trybu pracy. Ograniczenia udzielania informacji lub udostępnienia dokumentu mogą wynikać wyłącznie z ustaw.

§ 12

Przewodniczący Zarządu reprezentuje osiedle na zewnątrz, zwołuje w miarę potrzeb i prowadzi posiedzenia Zarządu, uczestniczy w spotkaniach z prezydentem miasta oraz w pracach komisji Rady Miejskiej i sesjach Rady Miejskiej z głosem doradczym w sprawach dotyczących osiedla bez prawa udziału w głosowaniu.

§ 13

1. O ile przepisy szczególne nie stanowią inaczej, uchwały organów osiedla zapadają zwykłą większością głosów w obecności co najmniej połowy składu organu w głosowaniu jawnym.
2. Uchwały zebrania mieszkańców osiedla zapadają zwykłą większością głosów mieszkańców osiedla obecnych na zebraniu. Mają one charakter opiniujący lub inicjujący w stosunku do działań statutowych organów osiedla lub miasta.

IV. ZASADY ŁĄCZNOŚCI Z MIESZKAŃCAMI**§ 14**

1. Dla utrzymania stałej łączności z mieszkańcami Rada Osiedlowa i Zarząd Osiedla mogą organizować dyżury swych członków. Miejsce, dni i godziny dyżurów podawane są do wiadomości mieszkańców w sposób zwyczajowo przyjęty na danym terenie.
2. Wnioski z dyżurów rozpatrywane są na najbliższym posiedzeniu Rady.
3. W dyżurach mogą brać udział radni Rady Miejskiej.

§ 15

1. Rada Osiedlowa ma obowiązek składania na zebraniach mieszkańców okresowego sprawozdania z całokształtu swej działalności, w tym z realizacji programu działania osiedla i jej planu finansowego.
2. W imieniu Rady sprawozdanie składa przewodniczący Rady lub osoba przez niego upoważniona.
3. Mieszkańcy osiedla mają prawo do interpelacji kierowanych do organów osiedla. Odpowiedzi udziela przewodniczący organu, do którego wpłynęła interpelacja.

§ 16

1. Z zebrań mieszkańców, posiedzeń Rady Osiedlowej i Zarządu Osiedla sporządza się protokół, który podpisuje przewodniczący obrady i protokolant.
2. Protokoł uchwały Rady Osiedlowej, Zarządu Osiedla i zebrania mieszkańców są udostępniane mieszkańcom oraz przekazywane Komisji Rewizyjnej Rady Miejskiej na jej wniosek.

V. FINANSE I NADZÓR NAD DZIAŁALNOŚCIĄ OSIEDLA**§ 17**

1. Zarząd Osiedla prowadzi gospodarke finansową w ramach środków przeznaczonych na ten cel w budżecie miasta.
2. Środki finansowe z budżetu miasta na działalność osiedla mogą być przeznaczone na:
 - a) wydatki biurowo-administracyjne związane z bieżącym funkcjonowaniem osiedla, w szczególności na: czynsz za lokal, energię elektryczną, usługi pocztowe, telefoniczne, zakup materiałów biurowych, środków spożywczych, zakup materiałów do odnowienia lokalu,
 - b) wydatki związane z organizacją imprez kulturalnych, sportowych, uroczystości środowiskowych na terenie osiedla.
3. Wydatki finansowe osiedla podlegają procedurom kontrolnym obowiązującym w Urzędzie Miejskim.

§ 18

Nadzór nad działalnością organów osiedla sprawuje Komisja Rewizyjna Rady Miejskiej.

§ 19

Organy osiedla na pisemny wniosek mogą korzystać za pośrednictwem prezydenta miasta z porad prawnych radców prawnych obsługujących Urząd Miejski.

VI. TRYB WYBORU I ODWOŁYWANIA ORGANÓW OSIEDLA**§ 20**

1. Pierwsze wybory Rady Osiedlowej odbywają się w terminie ustalonym uchwałą Rady Miejskiej.
2. Kolejne wybory do Rady Osiedlowej odbywają się w ciągu 8 miesięcy od dnia wyborów do Rady Miejskiej. Termin wyborów ustala również Rada Miejska.
3. Kadencja Rady Osiedlowej trwa 4 lata.
4. Jeżeli wybory do Rady Osiedlowej przeprowadzono w terminie innym niż określonym w pkt. 2, kadencja Rady Osiedlowej jest skrócona i trwa do czasu przeprowadzenia kolejnych wyborów w terminie określonym w pkt. 2.
5. Jeżeli Rada Osiedlowa działała w czasie wejścia w życie postanowień niniejszej uchwały, kadencja jej jest skrócona i trwa do czasu przeprowadzenia wyborów w terminie określonym w pkt. 2.
6. Termin wyborów ogłasza się przez rozplakatowanie na terenie osiedla, nie później niż na 60 dni przed dniem wyborów.

§ 21

1. Wybory Rady Osiedlowej są równe, bezpośrednie i odbywają się w głosowaniu tajnym.
2. Czynne i bierne prawo wyborcze mają wszyscy pełnoletni obywatele polscy oraz obywatele Unii Europejskiej nie będący obywatelami polskimi, stale zamieszkujący na terenie osiedla.
3. Osoby stale zamieszkujące na terenie osiedla, a nie zameldowane na pobyt stały, zgłaszając zamiar wzięcia udziału w wyborach poprzez wpisanie się do Stałego Rejestru Wyborców, prowadzonego przez Wydział Spraw Obywatelskich Urzędu Miejskiego.

§ 22

1. Wybory organizuje i przeprowadza Miejska Komisja Wyborcza powołana przez Radę Miejską.
2. Miejska Komisja Wyborcza ustala wzory: formularzy zgłoszenia kandydatów, protokołów rejestrowych kandydatów, list kandydatów, kart do głosowania, protokołów głosowania i zawiadomień o wyborze oraz przyjmuje zgłoszenia kandydatów do Rady Osiedlowej.

§ 23

1. Kandydatów do Rady Osiedlowej zgłasza się Miejskiej Komisji Wyborczej najpóźniej w 30-tym dniu przed dniem wyborów.
2. Zgłoszenie kandydata musi zawierać jego imię, nazwisko, adres zamieszkania, wiek, numer PESEL, zawód, pisemną zgodę na kandydowanie oraz oświadczenie o wyrażeniu zgody na udostępnianie danych osobowych do wykorzystania w informacjach wyborczych. Może ono również zawierać adnotację o poparciu przez organizację polityczną lub społeczną.
3. Zgłoszenie musi mieć pisemne poparcie co najmniej 10 wyborców z terenu osiedla. Do zgłoszenia kandydata uprawnieni są trzej pierwsi wyborcy na liście.
4. Warunkiem przeprowadzenia wyborów jest zgłoszenie liczby kandydatów co najmniej o 50% większej od liczby mandatów.

§ 24

1. Wybory przeprowadza się na terenie osiedla.
2. Głosowanie przeprowadza się na podstawie spisów wyborców, w obwodach ustalonych dla wyborów do Rady Miejskiej.
3. Głosowanie w obwodach przeprowadzają komisje obwodowe powołane przez Miejską Komisję Wyborczą.
4. Komisje obwodowe wybierane są poprzez ogłoszenie w prasie lokalnej. Miejska Komisja Wyborcza dokonuje losowania ich składu. Komisja obwodowa liczy 5 osób, spośród których 1 osoba reprezentuje

je jednostkę, w której budynku znajduje się lokal wyborczy, 1 osoba reprezentuje Urząd Miejski, a 3 osoby wybierane są drogą losowania spośród osób, które odpowiedziały na ogłoszenie prasowe. W przypadku braku kandydatów z ogłoszenia prasowego, Miejska Komisja Wyborcza ustala skład komisji obwodowych z udziałem większej liczby osób reprezentujących Urząd Miejski.

5. Niezwłocznie po zakończeniu głosowania komisje obwodowe ustalają wyniki swych obwodów i przekazują do Miejskiej Komisji Wyborczej.
6. Wyniki wyborów ustala Miejska Komisja Wyborcza na podstawie wyników głosowań w poszczególnych obwodach, a po ustaleniu niezwłocznie podaje do publicznej wiadomości. Komisja obwodowa wywiesza wyniki w lokalu wyborczym.

§ 25

1. Za ważny uznaje się głos, w którym wyborca zaznaczył znakiem „x” na karcie do głosowania nazwiska kandydatów w liczbie nie większej niż liczba mandatów.
2. Za wybranych do Rady Osiedlowej uważa się kandydatów, którzy uzyskali kolejno największą liczbę głosów. W przypadku równej liczby głosów o wyborze do Rady Osiedlowej rozstrzyga losowanie przeprowadzone przez Miejską Komisję Wyborczą.
3. Mandat członka Rady Osiedlowej wygasa w wyniku utraty biernego prawa wyborczego, śmierci lub rezygnacji. Na jego miejsce wchodzi wówczas osoba, która w wyborach uzyskała kolejno największą liczbę głosów.
4. W przypadku braku kandydatów, którzy mogliby obsadzić mandaty wygasa, wyborów uzupełniających nie przeprowadza się, a wygasa mandaty pozostają nieobsadzone. Rada Osiedlowa działa w zmniejszonym składzie.
5. W przypadku gdy liczbą mandatów nieobsadzonych przekracza połowę statutowego składu Rady, Rada Osiedlowa ulega rozwiązaniu. O rozwiązaniu Rady Osiedlowej powiadamia członków Rady Przewodniczący Miejskiej Komisji Wyborczej. Kolejne wybory do Rady Osiedlowej przeprowadza się po upływie kadencji, w terminie określonym w § 20 ust. 2.

§ 26

W ciągu 7 dni od dnia wyborów wyborca może wnieść na piśmie odwołanie do Miejskiej Komisji Wyborczej w sprawie naruszenia przepisów niniejszej ordynacji i ewentualnie żądać powtórzenia wyborów. Decyzja Komisji jest ostateczna.

§ 26a

Pierwsze posiedzenie nowo wybranej Rady Osiedlowej zwołuje Przewodniczący Miejskiej Komisji Wyborczej.

§ 27

1. Dokumenty związane z przygotowaniem i przeprowadzeniem wyborów do Rady Osiedlowej przechowuje komórka organizacyjna Urzędu Miejskiego obsługująca Radę Miejską.
2. Karty do głosowania wykorzystane i niewykorzystane w czasie wyborów oraz spisy wyborców po upływie 6 miesięcy od dnia wyborów są niszczone.

§ 28

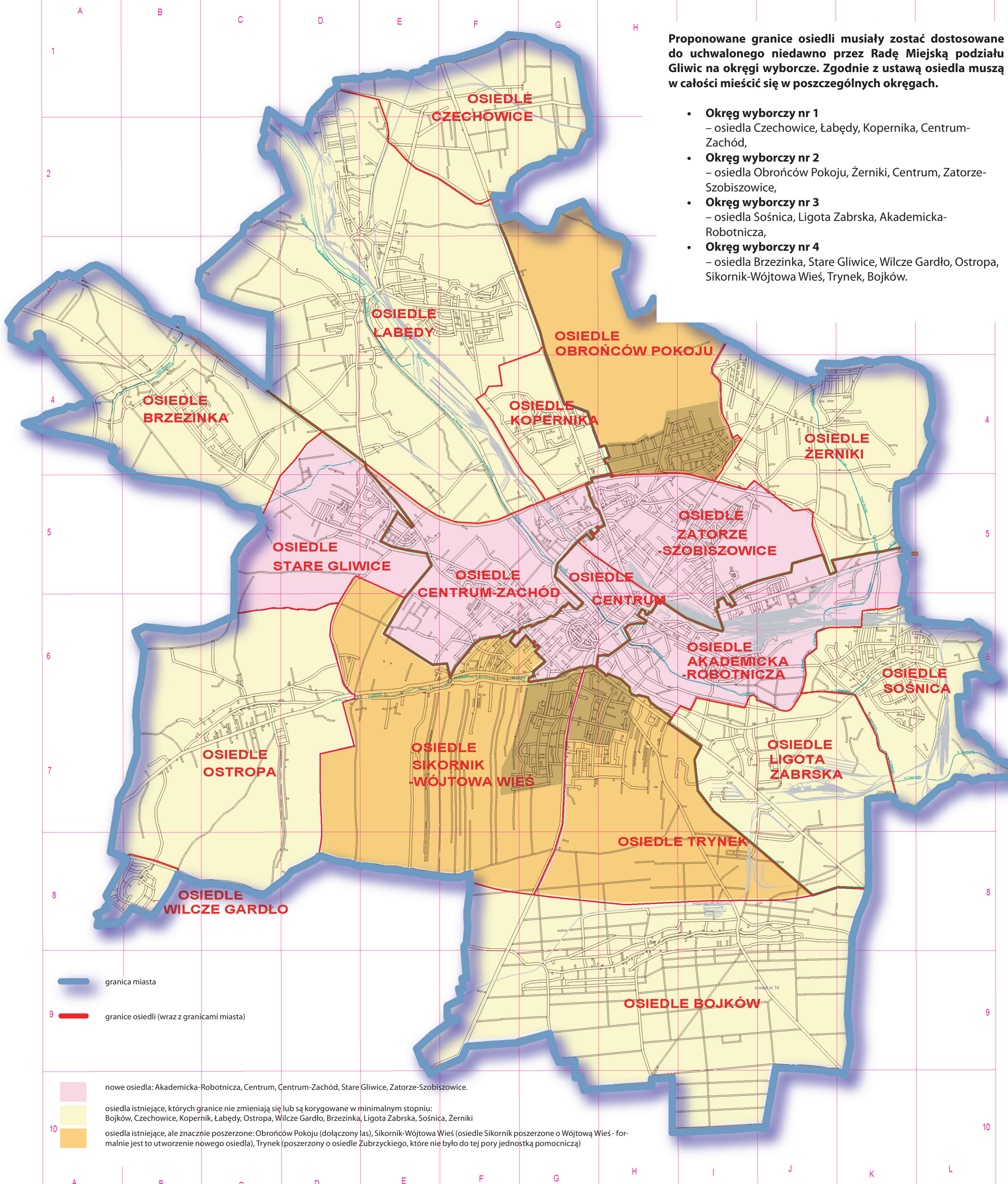
Odwołanie Rady Osiedlowej może nastąpić w trybie przewidzianym dla wyborów na pisemny wniosek co najmniej 10 % wyborców w terminie określonym uchwałą Rady Miejskiej. Przepisy określone w § 20 ust. 6, § 21, § 22, § 24, § 26 i § 27 stosuje się odpowiednio. Głosowanie nad odwołaniem Rady Osiedlowej jest ważne, jeżeli wzięło w nim udział co najmniej 10 % uprawnionych do głosowania.

§ 29

1. Rada Osiedlowa wybiera ze swego grona przewodniczącego i wiceprzewodniczącego Rady bezwzględną większością głosów w obecności co najmniej połowy ustawowego składu Rady, w głosowaniu tajnym.
2. Rada Osiedlowa wybiera ze swego grona przewodniczącego Zarządu Osiedla bezwzględną większością głosów ustawowego składu Rady, w głosowaniu tajnym.
3. Wiceprzewodniczących Zarządu Rada wybiera ze swego grona na wniosek przewodniczącego Zarządu zwykłą większością głosów w obecności co najmniej połowy ustawowego składu Rady, w głosowaniu tajnym.
4. Odwołanie z funkcji w Radzie lub w Zarządzie lub odwołanie całego Zarządu może nastąpić w trybie określonym w punktach 1, 2, 3 na pisemny wniosek co najmniej 1/4 ustawowego składu Rady.
5. Nie można łączyć funkcji przewodniczącego i wiceprzewodniczącego Rady Osiedlowej z funkcją przewodniczącego i wiceprzewodniczącego Zarządu Osiedla.

VII. POSTANOWIENIA KOŃCOWE**§ 30**

1. Statut Osiedla podlega ogłoszeniu w Dzienniku Urzędowym Województwa Śląskiego i wchodzi w życie po upływie 14 dni od ogłoszenia w Dzienniku Urzędowym Województwa Śląskiego.
2. Zmiany w Statucie Osiedla dokonywane są w trybie jego uchwalania. Inicjatywą zmian może wystąpić również Rada Osiedlowa.



KONSULTACJE W SPRAWIE ZMIAN W STATUTACH OSIEDLI ORAZ UTWORZENIA NOWYCH OSIEDLI W GLIWICACH

W związku z pracami zmierzającymi do uchwalenia przez Radę Miejską w Gliwicach zmian w statutach osiedli:

- Bojków
- Brzezinka
- Czechowice
- Kopernik
- Ligota Zabrska
- Łabędy
- Obrońców Pokoju
- Ostropa
- Sośnica
- Trynek
- Wilcze Gardło
- Żerniki

oraz utworzenia nowych osiedli i nadania im statutów:

- Akademicka-Robotnicza
- Centrum
- Centrum-Zachód
- Sikornik-Wójtowa Wieś
- Stare Gliwice
- Zatorze-Szobiszowice

Prezydent Miasta ogłasza przeprowadzenie konsultacji z mieszkańcami w sprawie treści zmian statutów oraz utworzenia nowych osiedli i treści ich statutów.

Treść statutów osiedli istniejących, projektów uchwał w sprawie ich zmian oraz projektów uchwał w sprawie utworzenia osiedli i nadania im statutów dostępna jest do wglądu w Urzędzie Miejskim, w Biurze Prezydenta Miasta i Rady Miejskiej, pok. 127 (I piętro) oraz na stronie internetowej Urzędu Miejskiego <http://www.um.gliwice.pl> w zakładce Samorząd / Rady Osiedlowe.

Wszystkich zainteresowanych zapraszamy do przedstawienia swoich uwag i opinii dotyczących zmian w statutach oraz utworzenia nowych osiedli w terminie **do dnia 5 września br.:**

- osobiście,
- listownie – na adres: Biuro Prezydenta Miasta i Rady Miejskiej, Urząd Miejski, ul. Zwycięstwa 21, 44-100 Gliwice,
- telefonicznie – numery telefonów: 032-231-62-10, 032-231-45-11,
- pocztą elektroniczną – na adres: bpr@um.gliwice.pl

Wykaz ulic

wszystkich osiedli

Osiedle Akademicka -Robotnicza

Akacyjna
 Akademicka
 Arkońska
 Baidona
 Banacha
 Błogosławionego Czesława
 Bolesława Krzywoustego
 Brzozowa
 Chalupnicza
 Chorzowska
 Częstochowska
 Dębowa
 Franciszkańska
 Gajdy
 Gdańska
 Gorzółki
 Grabowa
 Grażyny
 Hutnicza
 Idy
 Jagiellońska
 Jaworowa
 Jesionowa
 Jodłowa
 Kapliczna
 Kaszubska
 Konarskiego
 Kostki
 Królewskiej Tamy
 Królowej Jadwigi
 Krzywa
 Kujawska od nr 2 do nr 12a parzyste
 Lindego
 Lutycka
 Łużycka
 Młodego Hutnika
 Modrzejewskiej
 Moniuszki
 Nad Bytomką
 Odlewników
 Olszynki
 Paulińska
 Piramowicza
 Plac Krakowski
 Pola
 Przewozowa
 Robotnicza
 Skłodowskiej-Curie
 Sportowa
 Szara
 Szczepanowskiego
 Świętej Anny
 Świętej Cecylii
 Świętej Elżbiety
 Świętej Katarzyny
 Topolowa
 Towarowa
 Wrocławska
 Zabrska
 Zimnej Wody

Osiedle Bojków

Bojkowska od nr 101 do końca wszystkie
 Chmielna
 Dożynkowa
 Glebowa
 Knurowska
 Koniczynowa
 Łanowa
 Łąkowa
 Miodowa
 Parkowa
 Płonowa
 Rolników
 Sienna
 Snopowa
 Spacerowa
 Świętego Brata Alberta
 Urodzajna
 Warzywna
 Zielna
 Zeńców
 Żytunia

Osiedle Brzezinka

Augustowska
 Białostocka
 Bielska
 Bydgoska
 Chełmska
 Gaudiego
 Gnieźnieńska
 Gutenberga
 Kaliska
 Kielecka
 Koszalińska
 Kozielska od nr 352 do końca wszystkie
 Lubelska
 Łódzka
 Nobla
 Olsztyńska
 Płocka
 Przemyska
 Radomska
 Rzeszowska
 Sandomierska
 Siedlecka
 Sopocka
 Wałbrzyska
 Wyczółkowskiego od nr 101 do końca wszystkie

Zakopiańska
 Zamojska
 Żywiecka

Osiedle Centrum

Aleja Korfantego
 Aleja Przyjaźni
 Bankowa
 Barlickiego
 Basztowa
 Bednarska
 Białej Bramy
 Bohaterów Getta Warszawskiego
 Bytomska
 Chopina
 Chudoby
 Dolnych Wałów
 Dubois
 Dunikowskiego
 Dworcowa
 Fredry
 Generała Berbeckiego
 Górnych Wałów
 Grodowa
 Gruszczyńskiego
 Jana III Sobieskiego od nr 1 do nr 15 nieparzyste i od nr 2 do nr 18 parzyste
 Jana Pawła II
 Kaczyńiec
 Kłodnicka
 Konopnickiej
 Kościelna
 Kościuszki
 Królowej Bony
 Krótka
 Krupnicza
 Księdza Strzody
 Lelewela
 Lomp
 Malinowskiego
 Matejki
 Miarki
 Mikołowska
 Mitregi
 Mleczna
 Młynska
 Na Piasku
 Na Skarpie
 Nasyp
 Okopowa
 Pivna
 Plac Inwalidów Wojennych
 Plac Marszałka Piłsudskiego
 Plac Mickiewicza
 Plac Mleczny
 Plac Piastów
 Plac Rzeźniczy
 Plac Wszystkich Świętych
 Plebańska
 Pod Murami
 Powstańców Warszawy
 Prymasa Stefana Wyszyńskiego
 Przy Raciborskiej
 Bramie Raciborska
 Raclawicka
 Rynek
 Sienkiewiczza
 Solskiego
 Stalmacha
 Studzienna
 Szkolna
 Średnia
 Świętej Barbary
 Świętokrzyska
 Tkacka
 Wieczorka
 Władysława Łokietka
 Wodna
 Wybrzeże Armii Krajowej
 Wybrzeże Wojska Polskiego
 Wysoka
 Ziemowita
 Zwycięstwa
 Zygmunta Starego

Osiedle Centrum-Zachód

Aleja Majowa
 Armii Ludowej
 Bałtycka
 Bolesława Śmiałego
 Bursztynowa
 Chemiczna
 Czwartaków
 Daszyńskiego od nr 1 do nr 57 wszystkie i od nr 58 do nr 150 parzyste
 Diamentowa
 Dworska
 Edisona
 Gagarina
 Generała Andersa
 Generała Okulickiego
 Góry Chełmskiej
 Gwardii Ludowej
 Helska
 Husarska
 Jasnogórska
 Karolinki
 Kasztanowa
 Kosynierów
 Kozielska od nr 1 do nr 115 nieparzyste i od nr 2 do nr 120 parzyste
 Kozłowska
 Łąbędzka od nr 1 do nr 11 nieparzyste i od nr 2 do nr 26 parzyste
 Mieleckiego
 Mieszka I

Nad Torami
 Nadrzeczna
 Noakowskiego
 Orlickiego
 Orzeszkowej
 Owczarska
 Owsiana
 Platynowa
 Plebiscytowa
 Płowiecka
 Portowa
 Przemysłowa
 Przy Tamie
 Radiowa
 Sowińskiego
 Srebrna
 Styczyńskiego
 Szczecińska
 Szmaragdowa
 Śliwki
 Świętego Urbana
 Ułańska
 Uszczyka
 Wiertnicza
 Wypiańskiego
 Zbożowa
 Złota

Osiedle Czechowice

Borówkowa
 Czołgowa
 Grzybowa
 Jagodowa
 Kolejowa
 Nad Łąkami
 Strażacka
 Strzelców Bytomskich od nr 63 do końca nieparzyste i od nr 72 do końca parzyste
 Toszecka od nr 170 do końca wszystkie
 Ziemięcicka

Osiedle Kopernika

Andromedy
 Bereniki
 Bończyka
 Centaura
 Darz Bór
 Gajowa
 Galaktyki
 Gwiazdy Polarnej
 Harcerska
 Jowisza
 Kniejowa
 Kopernika
 Las Łąbędzki
 Myśliwska do nr 23 wszystkie
 Oriona
 Perseusza
 Pionierów
 Pod Borem
 Saturna
 Sokola
 Syriusza
 Świerkowa
 Toszecka od nr 86 do nr 169 wszystkie
 Wielkiej Niedźwiedzicy

Osiedle Ligota Zabrska

Błonie
 Ceglarska
 Cicha
 Dojazdowa
 Dolna
 Górna
 Górników
 Klonowa
 Kujawska do nr 11 nieparzyste
 Okrężna
 Panewnicka
 Pocztowa
 Pszczyńska od nr 133 do końca nieparzyste i od nr 200 do końca parzyste
 Rymera
 Samotna
 Świętego Jacka
 Świętego Józefa

Osiedle Łąbėdy

15 Grudnia
 22 Lipca
 Batorego
 Bolesława Chrobrego
 Broniewskiego
 Chatka Puchatka
 Ciołkowskiego
 Eiffel'a
 Fabryczna
 Fiołkowa
 Gałczyńskiego
 Główna
 Gojawiczyńskiej
 Gorkiego
 Jaracza
 Kanałowa
 Klastorna
 Kosmonautów
 Kownackiej
 Krasińskiego
 Kraszewskiego
 Kruczkowskiego
 Kwiatowa
 Leonarda da Vinci
 Literatów
 Luksemburg

Majakowskiego
 Makuszyńskiego
 Marksa
 Mechaników
 Metalowców
 Meteorytów
 Miła
 Morcinka
 Murarska
 Nad Kanałem
 Nałkowskiej
 Narcyzów
 Narutowicza
 Niemcewicza
 Niepaszycka
 Olimpijska
 Opla
 Ossolińskich
 Oświęcimska
 Pana Twardowskiego
 Partyzantów
 Piaskowa
 Piękna
 Plac Niepodległości
 Planetarna
 Podmokła
 Poezji
 Pokoju
 Prozy
 Przyszowska
 Pszenna
 Pułaskiego
 Radosna
 Rejtana
 Rodzina
 Różana
 Rzezycka
 Satelity
 Satyryków
 Sojki
 Spokojna
 Starogliwicka od nr 1 do nr 100 wszystkie
 Staromiejska
 Strzelców Bytomskich od nr 1 do nr 61 nieparzyste i od nr 2 do nr 70 parzyste
 Szenwalda
 Szlak Kolejowy
 Tęczowa
 Tuwima
 Waryńskiego
 Wasilewskiej
 Wazów
 Wieniawskiego
 Wierzbowa
 Wiosenna
 Władysława Jagiełły
 Wolności
 Wrzosowa
 Wspólna
 Wyczółkowskiego od nr 1 do nr 100 wszystkie
 Zacisze
 Zakątek Leśny
 Zamkowa
 Zapolskiej
 Zawadzkiego
 Zielińskiego
 Zygmuntowska
 Żeleńskiego-Boya

Osiedle Obrońców Pokoju

Bażancia
 Błękitna
 Bujwida
 Bzów
 Cieszyńska
 Esperantystów
 Grabowskiego
 Graniczna
 Jabłoni
 Jałowcowa
 Ligocka
 Lisia
 Myśliwska od nr 24 do końca wszystkie
 Obrońców Pokoju
 Obrońców Westerplatte
 Ogrodowa
 ONZ
 Orzechowa
 Paderewskiego
 PCK
 Piaseckiego
 Przydrożna
 Rapackiego
 Sarnia
 Strzelnicza
 Świętego Wojciecha
 Wiśniowa
 Zajęcza
 Zamenhofa

Osiedle Ostropa

Architektów
 Ceramików
 Ciesielska
 Daszyńskiego od nr 300 do końca wszystkie
 Ekonomistów
 Elektryków
 Fizyków
 Geodetów
 Lekarska
 Marynarska
 Nauczycielska
 Oficerska
 Piekarska
 Prawników
 Rybacka
 Tokarska

Traktorzystów
Osiedle Sikornik-Wójtowa Wieś
 Bekasa
 Biegusa
 Ciupków
 Cyraneczki
 Czajki
 Czapl
 Damrota
 Daszyńskiego od nr 59 do nr 149 nieparzyste i od nr 151 do nr 290 wszystkie
 Derkacza
 Długa
 Długosza
 Dolnej Wsi
 Drozdów
 Ficka
 Gipsowa
 Głowackiego
 Goplany
 Hłaski
 Jana III Sobieskiego od nr 17 do końca nieparzyste i od nr 20 do końca parzyste
 Jaskółcza
 Jondy
 Kazimierza Wielkiego
 Kochanowskiego od nr 1 do nr 24 wszystkie
 Kokoszki
 Kormoranów
 Kosów
 Krucza
 Ku Dołom
 Ligonia
 Mała
 Marzanki
 Mewy
 Mickiewicza
 Na Wzgórzu
 Norwida
 Nowy Świat
 Olchowa
 Oleśnickiego
 Opawska
 Orkana
 Perkoza
 Plac Grunwaldzki
 Pluszki
 Poligonowa
 Południowa
 Prusa
 Puszkina
 Rybitwy
 Rybnicka od nr 2 do końca parzyste
 Sikornik
 Skargi
 Skowrończa
 Słoneczna
 Słowackiego
 Świętego Ludwika
 Ustroń
 Wilgi
 Witosa
 Wójtowska
 Zachodnia
 Zawiszy Czarnego
 Ziębia
 Zimordka
 Żurawia

Tatrzańska
 Tylna
 Wawelska
 Węgłowa
 Wielicka
 Wiślana
 Wschodnia
 Zawodna
 Związkowa
 Żeromskiego

Osiedle Sońnica

Beskidzka
 Bieszczadzka
 Bracka
 Chodźki
 Ciskaczy
 Cmentarna
 Drzymały
 Dzionkarzy
 Gankowa
 Generała Bema
 Generała Sikorskiego
 Głogowska
 Goduli
 Gromadzka
 Jedności
 Jesienna
 Karpacka
 Kasprowicza
 Korcoka
 Kujawska od nr 200 do końca
 Limanowskiego
 Młodego Górnika
 Młodopolska
 Młodzieżowa
 Na Filarze
 Nadbrzeżna
 Niedurnego
 Odrowążów
 Plac Mariacki
 Pogodna
 Poznańska
 Przedwiośnie
 Przyszłości
 Pusta
 Reja
 Reymonta
 Rębaczy
 Skarbnika
 Sołtysia
 Stabila
 Staszica
 Sudecka
 Szczęść Boże
 Szygarska
 Szybowa
 Świętego Michała

Andersena
 Bajkowa
 Braci Grimm
 Caro
 Cytadeli Warszawskiej
 Dekabrystów
 Gomułki
 Kasprzaka
 Kona
 Kozielska od nr 142 do nr 254 parzyste i od nr 117 do nr 207 nieparzyste
 Łąbędzka od nr 13 do końca nieparzyste i od nr 28 do końca parzyste
 Niedbalskiego
 Ociepki
 Sadowa
 SDKPiL
 Sieronia
 Skalskiego
 Skibińskiego
 Starogliwicka od nr 101 do końca wszystkie
 Targosza
 Wesoła
 Widokowa
 Wiejska
 Willowa
 Zielona
 Źródłana
 Zabińskiego

Osiedle Trynek

Asnyka
 Bajana
 Bardowskiego
 Bojkowska od nr 1 do nr 51 wszystkie
 Dzierżona
 Fornalskiej
 Gwarków
 Hibnera
 Jasińskiego
 Jasna
 Junaków
 Kilińskiego
 Kniewskiego
 Kochanowskiego od nr 25 do końca wszystkie
 Kopalniana
 Krasickiego
 Kunickiego
 Kunocińskiego
 Liliowa
 Lotników
 Młodych Patriotów
 Nowa
 Obotrycka
 Ossowskiego
 Piastowska
 Pietrusińskiego
 Pszczyńska od nr 1 do nr 131 nieparzyste i od nr 2 do nr 198 parzyste
 Ratowników Górniczych
 Równa
 Rutkowskiego
 Rybnicka od nr 1 do końca nieparzyste
 Rydygiera
 Sawickiej
 Sobótki
 Szarych Szeregów
 Toruńska
 Zubrzyckiego
 ZWM
 Żwirki i Wigury

Osiedle Wilcze Gardło

Astrów
 Azalii
 Begonii
 Bławatków
 Frezji
 Goździkowa
 Konwalii
 Krokusów
 Lawendowa
 Lewkonii
 Magnolii
 Maków
 Niezapominajki
 Orchidei
 Plac Jaśminu
 Storczyków
 Tulipanów

Osiedle Zatorze -Szobiszowice

Batalionu Kosynierów
 Bernardyńska
 Bienka
 Bluszczowa
 Cechowa
 Chełmońskiego
 Chodkiewiczza
 Czarnieckiego
 Czeremchowa
 Dąbrowskiego

Domańskiego
 Dziewanny
 Fałata
 Floriańska
 Folwarczna
 Generała Zajęczka
 Gierymskiego
 Grotggera
 Hoblera
 Jarzębinowa
 Kalinowa
 Kłosisa
 Kolberga
 Kolejarzy
 Koraszewskiego
 Kossaka
 Kotlarska
 Kowalska
 Krakusa
 Kruszynowa
 Księdza Przynicznyńskiego
 Leszczynowa
 Leśna
 Libelta
 Ligustrowa
 Lipowa
 Lubliniecka
 Makowskiego
 Malczewskiego
 Malinowa
 Mastalerza
 Michałowskiego
 Na Miedzy
 Na Zbiegu
 Okrzei
 Opolska
 Oriąt Śląskich
 Owocowa
 Patrolowa
 Podlesie
 Polna
 Poniatowskiego
 Porzeczkowa
 Powroźnicza
 Rogera
 Rolna
 Rostka
 Sikory
 Składowa
 Skowrońskiego
 Spółdzielcza
 Stwosza
 Szobiszowicka
 Sztabu Powstańczego
 Ślusarska
 Świętego Andrzeja
 Świętego Marka
 Świętej Bronisławy
 Świętej Małgorzaty
 Świętojańska
 Targowa
 Tarninowa
 Tarnogórska od nr 1 do nr 151 nieparzyste i od nr 2 do nr 150 parzyste
 Toszecka od nr 1 do nr 85 wszystkie
 Traugutta
 Udzieli
 Waliszewskiego
 Wandy
 Warszawska
 Witkiewiczza
 Wolskiego
 Wróblewskiego
 Wujka
 Zakole
 Żółkiewskiego

Osiedle Zerniki

Chałubińskiego
 Czekanowskiego
 Czerskiego
 Domeyki
 Dybowskiego
 Elsnera
 Funka
 Gdynska
 Grodeckiego
 Kadłubka
 Kurpiowska
 Kuźnicka
 Legnicka
 Łowicka
 Łukasiewiczza
 Małopolska
 Mazowiecka
 Mościckiego
 Na Łuku
 Noworoczna
 Olszewskiego
 Omańkowskiej
 Paska
 Pomorska
 Pukasa
 Rogozińskiego
 Softysa
 Stępowa
 Strzeleckiego
 Sylwestrowa
 Szymanowskiego
 Śląska
 Śniadeckich
 Świętego Huberta
 Tarnogórska od nr 174 do końca parzyste i od nr 189 do końca nieparzyste
 Warmińska
 Wielkanocna
 Wielkopolska
 Wigilijna
 Żernicka

Dzieci potrzebują pomocy

Dzieci żebrzące na dworcach, w kawiarniach i na parkingach wzbudzają różnorodne emocje. U jednych wywołują współczucie, u innych - złość i irytację. Dlaczego proszą o pieniądze? Powody są rozmaite, ale konkluzja jedna. Potrzebują pomocy! Właśnie z myślą o nich specjalny program „Dzieci ulicy” realizuje gliwicki Ośrodek Pomocy Społecznej.

Programem objęto młodych gliwiczank w wieku od 7 do 15 lat. Przygotowano go nie tylko z myślą o dzieciach, które zajmują się żebraniem, ale też dla tych, które mają na swoim koncie drobne kradzieże, sięgają po substancje odurzające lub pracują „dorywczo”. Łączy je jedno - ich drugim domem staje się ulica. Trafiają tam, bo często nikt się nimi nie zajmuje. Tę sytuację chcą zmienić tzw. streetworkerzy, w tym wypadku - wykwalifikowany pedagog, zatrudnieni przez OPS. Wcześniej zajmowali się dziećmi ulicy jako członkowie organizacji pozarządowych. Poznali już w Gliwicach około 50 nieletnich, którzy potrzebują pomocy. Teraz szukają następných.

Streetworkerzy pracują w dwóch parach. Systematycznie pojawiają się na dyżurach ulicznych w określonych miejscach - na dworcu kolejowym, w okolicy supermarketów, na ulicach: Toszeckiej, Szobiszowickiej, Jagiellońskiej czy Franciszkańskiej. Tam próbują wyszukać potencjalnych podopiecznych. - *To nie jest trudne, bo dzieci na przykład otwarcie proszą o pieniądze. Rozmawiamy z nimi, określamy ich problemy, a potem próbujemy dotrzeć do ich rodziców. Kontakt z najbliższymi ma kluczowe znaczenie, bo to oni powinni zapewnić opiekę nieletnim. Staramy się ustalić, jakie są przyczyny zaniedbań wychowawczych* - opowiada Remigiusz Pokrzywa, koordynator programu.

Dzieci wywodzą się zwykle z rodzin dotkniętych problemem alkoholowym i przemocą. Okazuje się, że bardzo trudno jest zmienić ich sytuację, kiedy w najbliższym otoczeniu występują głębokie i wieloletnie patologie. Można natomiast liczyć na lepsze rezultaty, jeśli nadużywanie alkoholu przez opiekunów czy zaniedbania wychowawcze mają charakter

tymczasowy. - *Tak bywa w rodzinach borykających się ze skrajną biedą lub okresowym bezrobociem. Dzieci trafiają na ulice z różnych powodów. Trzeba sprawdzać, co da się dla nich zrobić. Niekiedy są po prostu głodne, a czasami - zmuszane do żebrania przez rodziców* - mówi Remigiusz Pokrzywa.

Kiedy opiekunowie dziecka są już znani, wtedy osoby prowadzące akcję proszą o wsparcie pracowników społecznych OPS. Oni w ramach obowiązków stale odwiedzają konkretne rodziny. Mogą więc zwrócić szczególną uwagę na to, czy następuje jakaś zmiana w sytuacji dzieci. - *Grupy nieletnich, z którymi chcemy pracować, spędzają większość swojego czasu na ulicy. To jest dla nich miejsce, w którym mogą zaspokoić potrzeby emocjonalne, poznawcze i bytowe. Od zdobycia zainteresowania ze strony ludzi dorosłych, poprzez obserwację ich zachowań, do wyciągania korzyści finansowych w różnorodny sposób* - opowiada koordynator programu. Twierdzi, że zmiana złych przyzwyczajzeń dzieci i sposobu ich myślenia o świecie to długi proces. Efekty widać najwcześniej po roku intensywnej pracy wychowawczej.

Dlatego ważne jest wzmacnianie działań. Dzieci objęte programem muszą przede wszystkim jak najczęściej opuszczać środowisko, w którym przebywają, mieć możliwość poznawania nowych miejsc, nawiązania nowych kontaktów i rozwijania umiejętności społecznych. - *Ich świat nie powinien ograniczać się do dzielnicy czy dworca* - podkreślają realizatorzy programu. Korzystając z pieniędzy przekazywanych z budżetu miejskiego oraz z pomocy sponsorów, przynajmniej raz w tygodniu organizują wyjazdy na basen czy do kina. Poza tym starają się dużo rozmawiać z dziećmi. Zamierzają też prowadzić zajęcia w małych grupach terapeutycznych

i współpracować ze świetlicami środowiskowymi. Chcieliby zintensyfikować swoje działania i wspólnie z psychologami stworzyć grupy robocze. Wiedzą, że konieczna jest także współpraca z Policją i Strażą Miejską.

Realizację przedsięwzięcia rozpoczęto w czerwcu. - *To był dobry moment. W czasie wakacji na ulicach pojawia się dużo dzieci pozostawianych bez opieki, zaniebawianych przez rodziców lub takich, które po prostu nie mają zorganizowanego wolnego czasu* - podkreśla Brygida Jankowska, dyrektor OPS. Dodaje, że właśnie latem młodzi gliwiczanie są narażeni na wiele niebezpieczeństw. - *W tym okresie uaktywniają się narkotykowi dilerzy i inne osoby, które mogą wyrządzić im krzywdę* - wyjaśnia. Wiadomo już, że akcja będzie kontynuowana. - *Chcielibyśmy rozszerzyć ofertę popołudniowych zajęć i zorganizować je częściej. Może udałoby się stworzyć specjalny ośrodek interwencji kryzysowej dla dzieci i hotelik* - zastanawia się Remigiusz Pokrzywa. Przecież to dopiero początek... (al)



Powiatowy Urząd Pracy informuje...

Poszukiwani:

- **projektant branży budowlanej:** wykształcenie wyższe, staż pracy 5 lat, uprawnienia budowlane, znajomość języka angielskiego, jedna zmiana, miejsce pracy: Gliwice,
- **nauczyciel języka angielskiego:** wykształcenie kierunkowe potwierdzone dyplomem, praca z dziećmi w przedszkolu, jedna zmiana, miejsce pracy: Gliwice,
- **asystent sędziego:** wykształcenie wyższe prawnicze, preferowane osoby po egzaminie sędziowskim, obsługa komputera, jedna zmiana, staż pracy 1 rok, miejsce pracy: Gliwice,
- **antykwarium:** wykształcenie wyższe, po historii sztuki, absolwent lub ze stażem, miejsce pracy: Gliwice,
- **informatyk / grafik komputerowy:** wykształcenie wyższe / średnie policealne, doświadczenie, czas pracy do uzgodnienia, prowadzenie strony internetowej, projektowanie plakatów, reklam, miejsce pracy: Gliwice,
- **specjalista ds. doradztwa inwestycyjnego:** wykształcenie wyższe techniczne, specjalność: budownictwo przemysłowe, staż pracy 5 lat, doświadczenie w zakresie kierowania projektami inwestycyjnymi w przemyśle w szczególności w energetyce, jedna zmiana, miejsce pracy: Gliwice,
- **asystent / ka ds. techniczno - handlowych:** wykształcenie wyższe techniczne, znajomość języka angielskiego, miejsce pracy: Gliwice,
- **kontroler jakości:** wykształcenie średnie / wyższe, spec. obróbka skrawania, dobra organizacja pracy, prawo jazdy kat. B, miejsce pracy: Gliwice-Brzezinka,
- **klimatyk:** wykształcenie średnie, uprawnienia: instalacje ciepłe do 50 KW i wodne 160 st. C, sieci gazowe 0,4 Mpa, staż pracy 3 lata, możliwość dokończenia, jedna zmiana, miejsce pracy: teren Gliwic,
- **przedstawiciel handlowy:** wykształcenie średnie, doświad-

czenie mile widziane, jedna zmiana, miejsce pracy: Gliwice, Zabrze, okolice,

- **handlowiec:** wykształcenie średnie, staż pracy mile widziany, prawo jazdy kat. B, miejsce pracy: Gliwice,
- **magazynier:** wykształcenie średnie / zawodowe, uprawnienia na wózek widłowy, mile widziane doświadczenie, dwie zmiany, miejsce pracy: Gliwice,
- **dróżnik przejazdowy:** wykształcenie średnie techniczne, wskazany transport, kierowanie ruchem na przejeździe kolejowym, miejsce pracy: Gliwice,
- **sprzedawca:** doświadczenie, miejsce pracy: Kozłów,
- **ślusarz:** wykształcenie zawodowe, doświadczenie, miejsce pracy: Gliwice i okolice,
- **spawacz:** wykształcenie zawodowe, doświadczenie 2 lata, spawanie metodami MAG, MIG, TIG, EO, miejsce pracy: Gliwice,
- **blacharz:** wykształcenie zawodowe, doświadczenie nie wymagane, miejsce pracy: Gliwice i okolice,
- **blacharz samochodowy / lakiernik samochodowy:** wykształcenie zawodowe kierunkowe, staż pracy 1 rok, samodzielność, miejsce pracy: Zabrze,
- **pracownik budowlany (murarz, cieśla, zbrojarz, glazurnik, dekarz, tynkarz, posadzkarz):** miejsce pracy: Gliwice i okolice,
- **malarz:** doświadczenie, odnowienie i odmalowanie części budynku, miejsce pracy: Gliwice,
- **elektryk:** wykształcenie średnie techniczne, doświadczenie 2 lata, uprawnienia SEP, miejsce pracy: Gliwice,
- **osoba do wypieku pizzy:** wykształcenie zawodowe gastronomiczne, staż pracy mile widziany, miejsce pracy: Przyszowice,
- **kierowca kat. C+E:** świadectwo kwalifikacji, doświadczenie, miejsce pracy: teren kraju.

Osoby zainteresowane, spełniające warunki podane w ofercie proszone są o kontakt osobisty

w PUP Gliwice Pl. Inwalidów Wojennych 12, pokój nr 9

- poniedziałek, wtorek, środa w godz. od 8.00 do 15.00, czwartek w godz. 8.00 do 16.30, piątek w godz. od 8.00 do 14.00.

Restauracja McDonald's w Gliwicach

przy ul. Zwycięstwa 39 lub przy ul. Toszeckiej 98 proponuje atrakcyjną pracę.

Osoby zainteresowane ofertą proszone są o osobiste zgłaszanie się do restauracji w godzinach 8.00 - 22.00 we wszystkie dni tygodnia. Możliwość pracy w pełnym wymiarze godzin lub tylko w weekendy.



PREZYDENT MIASTA GLIWICE

ogłasza

przetarg nieograniczony na
zakup aparatu EKG.

Nazwa i adres zamawiającego: Miasto Gliwice, ul. Zwycięstwa 21, 44-100 Gliwice.

Specyfikacja istotnych warunków zamówienia: do odbioru w siedzibie zamawiającego w Gliwicach, ul. Zwycięstwa 21, Biuro Obsługi Interesantów, stanowisko ds. zamówień publicznych (parter) od poniedziałku do środy w godz. od 8.00 do 16.00, w czwartek w godz. od 8.00 do 17.00, w piątek w godz. od 8.00 do 15.00, tel. 032-239-12-56, faks 032-231-27-25, za pośrednictwem poczty lub na stronie internetowej pod adresem www.um.gliwice.pl, w dziale Ogłoszenia i komunikaty / Zamówienia publiczne Urzędu Miejskiego.

Koszt specyfikacji: nieodpłatna.

Przedmiot zamówienia oraz wielkość lub zakres zamówienia.

Zakres obejmuje dostawę i montaż na koszt wykonawcy fabrycznie nowego sprzętu medycznego - aparatu EKG oraz przeszkolenie personelu, który będzie obsługiwał oferowany sprzęt. Ponadto wykonawca jest zobowiązany zapewnić przegląd techniczny urządzenia i czynną reakcję serwisu.

Oferty częściowe: zamawiający nie dopuszcza możliwości składania ofert częściowych.

Oferty wariantowe: zamawiający nie dopuszcza możliwości składania ofert wariantowych.

Termin wykonania zamówienia: do 30 dni od dnia podpisania umowy.

Opis warunków udziału w postępowaniu oraz opis sposobu dokonywania oceny spełnienia tych warunków:

- posiadanie uprawnień do wykonania określonej działalności lub czynności, jeżeli ustawy nakładają obowiązek posiadania takich uprawnień:
 - aktualny odpis z właściwego rejestru albo aktualne zaświadczenie o wpisie do ewidencji działalności gospodarczej, jeżeli odrębne przepisy wymagają wpisu do rejestru lub zgłoszenia do ewidencji działalności gospodarczej, w przypadku spółki cywilnej - aktualne zaświadczenie o wpisie do ewidencji działalności gospodarczej lub aktualny odpis z właściwego rejestru dla każdego ze współników;
- posiadanie niezbędnej wiedzy i doświadczenia oraz dysponowanie potencjałem technicznym i osobami zdolnymi do wykonania zamówienia;
- znajdowanie się w sytuacji ekonomicznej i finansowej zapewniającej wykonanie zamówienia;
- nie podleganie wykluczeniu z postępowania o udzielenie zamówienia (podstawy prawne wykluczenia z postępowania określa ustawa Prawo zamówień publicznych art. 24 ust. 1 i 2).

Wadium: nie wymagane.

Kryteria oceny ofert i ich znaczenie: cena oferty brutto 100 %.

Termin składania ofert: 11 września 2006 r. do godz. 11.00.

Miejsce składania ofert: siedziba zamawiającego, Biuro Obsługi Interesantów, stanowisko ds. zamówień publicznych (parter) lub listownie na adres zamawiającego.

Termin otwarcia ofert: 11 września 2006 r. o godz. 12.00.

Miejsce otwarcia ofert: siedziba zamawiającego, sala nr 226.

Termin związania ofertą: 30 dni.

Umowy ramowe: zamawiający nie zamierza zawierać umów ramowych.

Dynamiczny system zakupów: zamawiający nie zamierza ustanowić dynamicznego systemu zakupów.


Wybór najkorzystniejszej oferty z zastosowaniem aukcji elektronicznej: zamawiający nie zamierza dokonać wyboru oferty najkorzystniejszej z zastosowaniem aukcji elektronicznej. Ogłoszenie podlega publikacji w Portalu UZP. 21 sierpnia 2006 r.

Zarząd Ośrodków Wypoczynkowo-Turystycznych „TUR” w Gliwicach, ul. Ziemiecka 62,
ogłasza przetarg nieograniczony na
wykonanie następujących prac remontowych na krytej pływalni „DELFIN” w Gliwicach, ul. Warszawska 35.

1. Remont schodów wejściowych.
2. Remont dachu.
Termin składania ofert: 6 września 2006 r. do godz. 10.00.
Termin otwarcia ofert: 6 września 2006 r. o godz. 10.15.

Agencja Restrukturyzacji i Modernizacji Rolnictwa informuje,
że zmianie uległ termin przyjmowania wniosków o przyznanie płatności z tytułu realizacji przedsięwzięć rolnodowodowskich i poprawy dobrostanu zwierząt.

Nowy termin składania wniosków o przyznanie pierwszej płatności rolnodowodowskiej to 31 sierpnia 2006 r. Wnioski można przysyłać pocztą lub składać bezpośrednio w Biurach Powiatowych Agencji Restrukturyzacji i Modernizacji Rolnictwa. Szczegółowe informacje dostępne są w Biurach Powiatowych ARIiMR, na stronie internetowej: www.gov.pl oraz pod numerem infolinii 0 800 380 084.

Zgodnie z art. 35 ust.1 ustawy z 21 sierpnia 1997 r. o gospodarce nieruchomościami (tekst jednolity, Dz. U. z 2004 r. nr 261, poz. 2603 z późn. zm.)
**PREZYDENT MIASTA GLIWICE**
informuje,
żew siedzibie Urzędu Miejskiego w Gliwicach na parterze budynku przy ul. Zwycięstwa 21 zostały podane do publicznej wiadomości wykazy zawierające nieruchomości przeznaczone do czasowego wydzierżawienia, stanowiące własność miasta Gliwice:

nr 121/2006 do 3 września 2006 r,
nr 122/2006 do 5 września 2006 r.

Miejski Zarząd Usług Komunalnych w Gliwicach, ul. Fredry 6,
zawiadamia o ogłoszeniu przetargu nieograniczonego na
prace remontowe murowanego ogrodzenia frontowego Cmentarza Centralnego w Gliwicach.
Termin składania ofert: 1 września 2006 r. do godz. 10.30.
Termin otwarcia ofert: 1 września 2006 r. o godz. 11.00.

dostosowanie istniejącego obiektu Izby Wyrzeźnień dla osób niepełnosprawnych.
Termin składania ofert: 29 sierpnia 2006 r. do godz. 10.30.
Termin otwarcia ofert: 29 sierpnia 2006 r. o godz. 11.00.

Zarząd Budynków Miejskich i Towarzystwo Budownictwa Społecznego w Gliwicach, ul. Warszawska 35b,
zawiadamia o ogłoszeniu przetargów nieograniczonych na:

wykonanie instalacji gazowej wraz z malowaniem klatki schodowej w budynku mieszkalnym przy ul. Toszeckiej 14 w Gliwicach.
Termin składania ofert: 4 września 2006 r. do godz. 9.00.
Termin otwarcia ofert: 4 września 2006 r. do godz. 10.30.

wykonanie robót brukarskich w zasobach administrowanych przez ZBM II TBS Sp. z o.o. w Gliwicach - ROM-4.
Termin składania ofert: 4 września 2006 r. do godz. 9.00.
Termin otwarcia ofert: 4 września 2006 r. o godz. 10.00.


wymianę stolarki drzwiowej w zasobach administrowanych przez ZBM II TBS Sp. z o.o. - ROM-4, ROM-6, ROM-10 w Gliwicach.
Zadanie 1: wymiana stolarki drzwiowej w zasobach ROM-4.
Zadanie 2: wymiana stolarki drzwiowej w zasobach ROM-6.
Zadanie 3: wymiana stolarki drzwiowej w zasobach ROM-10.
Termin składania ofert: 6 września 2006 r. do godz. 9.00.
Termin otwarcia ofert: 6 września 2006 r. o godz. 10.00.

awaryjne wykonywanie remontów budowlanych w budynkach gminnych i TBS zarządzanych przez ZBM II TBS Sp. z o.o. w Gliwicach - ROM-6.
Termin składania ofert: 1 września 2006 r. do godz. 9.00.
Termin otwarcia ofert: 1 września 2006 r. o godz. 10.00.

Zespół Szkół Ogólnokształcących Nr 7 w Gliwicach,
zawiadamia o ogłoszeniu przetargu nieograniczonego na:
świadczenie usług transportowych dla uczniów Zespołu Szkół Ogólnokształcących Nr 7 w Gliwicach w roku szkolnym 2006/2007.

Termin składania ofert: 28 sierpnia 2006 r. do godz. 8.30.
Termin otwarcia ofert: 28 sierpnia 2006 r. o godz. 9.00.

Wydawca: Biuro Prasowe Urzędu Miejskiego w Gliwicach, ul. Zwycięstwa 21, 44-100 Gliwice, tel. 032-231-99-36, faks: 032-231-99-01, www.um.gliwice.pl, bp@um.gliwice.pl.
Redaguje zespół: Małgorzata Kazeł (ogłoszenia), Monika Grzczyńska (dystrybucja), tel. 032-230-49-00, e-mail: grzczyńska_m@um.gliwice.pl, Marek Jarzębowski (redaktor naczelny), tel. 032-239-12-89, e-mail: rzecznik@um.gliwice.pl, Katarzyna Kulik (publicystyka), Krzysztof Krzemiński (skład i grafika), Joanna Lenczowska (sekretarz redakcji), tel. 032-231-99-36, e-mail: lenczowska_j@um.gliwice.pl, Zbigniew Lubowski (publicystyka), Aleksandra Daniłow, Marzena Lubszczyk, Sławomir Prokopiuk (współpraca).
Nakład: 25.000 egzemplarzy.
Druk: POLSKAPRESSE sp. z o.o., oddział Prasa Krakowska w Krakowie. Redakcja zastrzega sobie prawo skracania i adiacji językowo-stylistycznej nadsyłanych materiałów. Nie zwracamy tekstów, które nie były zamówione.

Zgodnie z art. 35 ust.1 ustawy z 21 sierpnia 1997 r. o gospodarce nieruchomościami (tekst jednolity Dz. U. z 2004 r. nr 261, poz. 2603 z późn. zm.)
**PREZYDENT MIASTA GLIWICE**
informuje,
żew budynku Zakładu Gospodarki Mieszkaniowej w Gliwicach przy Placu Inwalidów Wojennych 12, zostały podane do publicznej wiadomości wykazy zawierające nieruchomości przeznaczone do zbycia:

- nr 255 do dnia 01 września 2006 r.,
- nr 258 do dnia 01 września 2006 r.,
- nr 259 do dnia 01 września 2006 r.,
- nr 260 do dnia 01 września 2006 r.

Wykazy ogłasza się w celu umożliwienia zgłoszenia ewentualnych roszczeń do nieruchomości umieszczonych w wykazach.

Informacja dotycząca pomocy Agencji Restrukturyzacji i Modernizacji Rolnictwa dla gospodarstw rolnych poszkodowanych w wyniku kłęski suszy.


Obecnie gospodarstwa rolne dotknięte kłęską suszy mają możliwość skorzystania z trzech następujących form pomocy realizowanych przez ARIiMR:

1. pomoc w spłacie kredytów „kłęskowych” zaciągniętych w poprzednich latach,
2. dopłaty do oprocentowania nowych kredytów na wznowienie produkcji po kłęsce suszy,
3. poręczenie i gwarancje spłaty kredytów „kłęskowych”.

Szczegółowych informacji udziela Agencja Restrukturyzacji i Modernizacji Rolnictwa, Biuro Powiatowe w Pyskowicach, ul. Kopernika 2, tel 032-302-20-40, faks 032-233-88-42, e-mail: BP223@arimr.gov.pl.

Przedsiębiorstwo Wodociągów i Kanalizacji Sp. z o.o. w Gliwicach, ul. Rybnicka 47,
zawiadamia o ogłoszeniu przetargu organizowanego według procedur określonych regulaminem PWiK Gliwice na
roboty budowlane w zakresie usuwania awarii, remontów, przebudowy i modernizacji sieci wodociągowej i kanalizacyjnej w rejonie działalności PWiK sp. z o.o. Gliwice.
Termin składania ofert do dnia: 29 sierpnia 2006 r. do godz. 9.00.
Termin otwarcia ofert: 29 sierpnia 2006 r. o godz. 10.00.

PEC - Gliwice Sp. z o.o. w Gliwicach, ul. Królewskiej Tamy,
zawiadamia o ogłoszeniu przetargu organizowanego według procedur określonych regulaminem PEC - Gliwice Sp. z o.o. na
wykonanie pomiarów rozpyłu mieszanki pyło - powietrznej z regulacją i kontrolą pracy kotła WP-70.
Termin składania ofert: 14 września 2006 r. do godz. 9.30.
Termin otwarcia ofert: 14 września 2006 r. o godz. 10.00.

**PREZYDENT MIASTA GLIWICE**
ogłasza
nabór kandydata na
stanowisko dyrektora Miejskiego Zarządu Usług Komunalnych w Gliwicach, ul. Fredry 6, w pełnym wymiarze czasu pracy.

Do głównych obowiązków dyrektora będzie należało:

- kierowanie jednostką,
- zarządzanie zespołem pracowników,
- nadzór nad realizacją zadań jednostki.

Wymagania konieczne:

- wykształcenie wyższe,
- staż pracy min. 5 lat w tym 2 lata na stanowisku kierowniczym,
- posiadanie łącznie co najmniej dwuletniego stażu pracy na stanowiskach w jednostkach samorządowych lub ich jednostkach organizacyjnych, lub w służbie cywilnej, lub w służbie zagranicznej, za wyjątkiem stanowisk obsługi, lub w innych urzędach państwowych, za wyjątkiem stanowisk pomocniczych i obsługi, lub na kierowniczych stanowiskach państwowych, (zgodnie z art. 3, ust. 4, pkt 1, ustawy z dnia 22 marca 1990 r. o pracownikach samorządowych, (tekst jednolity Dz. U. z 2001 r. nr 142, poz. 1593 z późn. zm.),
- znajomość przepisów ustaw o samorządzie gminnym, o finansach publicznych, prawo zamówień publicznych.

Wymagania pożądane:

- znajomość funkcjonowania jednostki,
- mile widziana znajomość języków obcych.

Cechy charakteru:

- zdolności kierownicze,
- komunikatywność,
- odpowiedzialność,
- kreatywność.

Wymagane dokumenty i oświadczenia:

- list motywacyjny,
- życiorys zawodowy,
- kwestionariusz osobowy,
- dokumenty potwierdzające staż pracy (kopie świadectw pracy) i kwalifikacje (dopuszczalne są kserokopie),
- 3-5 stronicowa koncepcja pracy na stanowisku dyrektora jednostki,
- oświadczenie kandydata od kiedy może nastąpić zatrudnienie,
- oświadczenie o niekaralności za przestępstwo popełnione umyślnie,
- oświadczenie z klauzulą:
\$ wyrażam zgodę na przetwarzanie moich danych osobowych zawartych w mojej ofercie pracy dla potrzeb niezbędnych do realizacji procesu rekrutacji (zgodnie z ustawą z 29 sierpnia 1997 r. o ochronie danych osobowych),
\$ przyjmuję do wiadomości fakt obowiązku publikacji w Biuletynie Informacji Publicznej moich danych osobowych zgodnie z wymogami ustawy z 22 marca 1990 r. o pracownikach samorządowych (Dz. U. z 2001 r. nr 142 poz. 1593 z późn. zm.).

Oświadczenia winny być własnoręcznie podpisane.


Termin i miejsce składania dokumentów: do 11 września 2006 r. do godz. 16.00 w Wydziale Kadr, Szkoleń i Plac Urzędu Miejskiego w Gliwicach, ul. Zwycięstwa 21, III piętro, pokój 338.

Dotychczasowe informacje można uzyskać pod numerem telefonu 032-231-96-00.

Inne informacje:

- wzory wymaganych oświadczeń oraz kwestionariusz osobowy zostały opublikowane na stronie internetowej Urzędu Miejskiego w Gliwicach (www.um.gliwice.pl) w dziale ogłoszenia i komunikaty/praca w Urzędzie Miejskim/ogłoszenia o naborach/dokumenty do pobrania,
- regulamin naboru na wolne stanowiska urzędnicze w Urzędzie Miejskim w Gliwicach jest dostępny w Biuletynie Informacji Publicznej oraz w Wydziale Kadr, Szkoleń i Plac,
- nadesłanych ofert nie odsyłamy, a niedodebrane poszczególne miesiące oddnia naboru podlegają zniszczeniu,
- zgodnie z ustawą z 22 marca 1990 r. o pracownikach samorządowych (Dz. U. z 2001 r. nr 142 poz. 1593) publikacji w Biuletynie Informacji Publicznej podlegają dane osobowe kandydatów, którzy spełniają kryteria naboru oraz osoby zatrudnionej w wyniku przeprowadzonego naboru.

nabór nr KD-28/U-25/MZUK-1/06

**PREZYDENT MIASTA GLIWICE**
ogłasza
przetarg nieograniczony na
opróżnianie pojemników na psie odchody na terenie miasta Gliwice.

Nazwa i adres zamawiającego: Miasto Gliwice, ul. Zwycięstwa 21, 44-100 Gliwice.
Specyfikacja istotnych warunków zamówienia: do odbioru w siedzibie zamawiającego w Gliwicach, ul. Zwycięstwa 21, Biuro Obsługi Interesantów, stanowisko ds. zamówień publicznych (parter) od poniedziałku do środy od godz. 8.00 do godz. 16.00, w czwartek od godz. 8.00 do godz. 17.00, w piątek od godz. 8.00 do godz. 15.00, tel. 032-239-12-56, faks 0 32-231-27-25 lub za zaliczeniem pocztowym.
Koszt specyfikacji: 20 złotych.
Przedmiot zamówienia oraz wielkość lub zakres zamówienia.
Przedmiot zamówienia obejmuje opróżnianie 59 pojemników na psie odchody zlokalizowanych na terenie miasta Gliwice z częstotliwością określoną w SIWZ oraz przekazywanie zebranych odpadów do zakładu utylizacji (wykonawca pokrywa koszty opróżniania, transportu i utylizacji).
Oferty częściowe: zamawiający nie dopuszcza możliwości składania ofert częściowych.
Oferty wariantowe: zamawiający nie dopuszcza możliwości składania ofert wariantowych.
Termin wykonania zamówienia: 1 września 2006 r. - 28 lutego 2008 r.
Opis warunków udziału w postępowaniu.
Wykonawca powinien posiadać zezwolenie na transport odpadów o kodzie 02.01.06 (odchody zwierzęce), odpowiedni sprzęt oraz doświadczenie w realizacji tożsamej usługi, poparte referencjami.
Wadium: nie wymagane.
Kryteria oceny ofert i ich znaczenie: cena - 100%.
Termin składania ofert: 30 sierpnia 2006 r. do godz. 9.00.
Miejsce składania ofert: siedziba zamawiającego, Biuro Obsługi Interesantów, stanowisko ds. zamówień publicznych (parter) lub listownie na adres zamawiającego.
Termin otwarcia ofert: 30 sierpnia 2006 r. o godz. 10.00.
Miejsce otwarcia ofert: siedziba zamawiającego, sala nr 254.
Termin związania ofertą: 30 dni.
Umowy ramowe: zamawiający nie zamierza zawierać umowy ramowej.
Dynamiczny system zakupów: nie dotyczy.
Wybór najkorzystniejszej oferty z zastosowaniem aukcji elektronicznej: nie dotyczy.
Ogłoszenie przekazano do publikacji UOPWE: nie dotyczy.

Zakład Gospodarki Mieszkaniowej w Gliwicach informuje,
że w związku z zamiarem przygotowania zleceń na prace geodezyjne w roku 2006, w siedzibie firmy przy Placu Inwalidów Wojennych 12 - biuro podawcze, pokój nr 7 - można złożyć ofertę ewentualnego zainteresowania współpracą w wyżej wymienionym zakresie.
Przedmiotowe prace będą zlecane zgodnie z art. 70 ustawy z 29 stycznia 2004 r. w trybie zapytania o cenę.
W ofercie prosimy podać jedynie zakres wykonywanych przez firmę prac oraz posiadane uprawnienia.
Zapytania o cenę na wykonanie konkretnych prac kierowane będą do wybranych firm, które złożą swoją ofertę w terminie do 31 sierpnia 2006 r.

Pełna treść ogłoszeń znajduje się na stronie www.um.gliwice.pl w dziale ogłoszenia i komunikaty



Krucze piękno

W dotychczasowych tekstach z cyklu „Krucze piękno” pisałam m.in. o pawiach, sowach czy egzotycznych krajobrazach południowych. Czas wspomnieć więc o witrażach z motywami figuralnymi. Mogą to być sceny grupowe (np. tancerze), samotne postacie, a nawet same główki (zazwyczaj kobiece).

W obiektach sakralnych umieszczano na witrażach postacie z Biblii bądź świętych. Wspaniałe przykłady takich przeszkleń można zobaczyć w Krakowie. Projektowali je znani malarze i architekci. W tym gronie warto choćby wymienić architekta Franciszka Mączyńskiego, malarza Józefa Mehoffera czy wreszcie wszechstronnego twórcę - Stanisława Wyspiańskiego.

Gliwice mogą poszczycić się kilkoma figuralnym witrażami z okresu secesji. W kamienicy usytuowanej w ścisłym centrum miasta uwieczniono np. w oknach klatki schodowej główki kobiece. To szczególnie ważny element w secesyjnej dekoracji. Zwiewne twarze niewiast, o delikatnym rysunku, zawierają intrygującą nutkę erotyzmu. Ich głowy, o długich i upiętych luźno włosach, z wpiętymi wienkami kwiatami, są zwrócone profilami do siebie. Jedna z nich jest blondynką, a druga (o mniej subtelnym profilu) - brunetką. Ozdoby, które ma brunetka (kolczyki), są bardziej wyraziste i wyzywające, niż u blondynki.

Główki umieszczono w tondach (koliste tło), otoczonych podwójną ramą: z czerwonych płytek i malowaną, z motywami floralnymi (kłosy i kwiaty). Widnieją na szkło, a ich tło tworzy kompozycja z płytek szkła ornamentowego (o fakturze prążków, gwiazdek, gąbki, kwiatków). Przedstawia luźno zwisające festony - dekoracyjne elementy architektoniczne w postaci dwustronnie splecionej wstęgi z kwiatów lub owoców. Nie można wykluczyć, że tonda zamówiono u innego wykonawcy, niż pozostałe części witraża. Gołym okiem widać dużą różnicę w rodzaju szkła i technice jego ozdabiania.

Inny rodzaj postaci można dostrzec na witrażu w budynku przy ul. Banacha. Przedstawiono w nim robotników - murarza i strycharza. Pokazano ich z dużym realizmem, w ruchu. Warto też zwrócić uwagę na modernistyczne witraże z rzadko spotykanym motywem ognia i tęczy. Znajdują się one w budynku przy ul. Królowej Bony i są złożone z niewielkich prostokątnych płytek o zróżnicowanej kolorystyce. Barwy w witrażu z płomieniami zmieniają się od bieli przez żółcie i oranże do nasyconej czerwieni. Chłodne błękity w witrażu z tęczą stanowią zaś tło dla kolorowego łuku.

Ewa Pokorska
miejski konserwator zabytków



fot. E. Pokorska

W sierpniowe soboty w Parku Chopina obok Palmiarni Miejskiej są organizowane - wzorem lat ubiegłych - różnorodne koncerty plenerowe. Program kameralnych imprez pod wspólnym tytułem „Parkowe lato” wypełnia przyjemna dla ucha i sprzyjająca relaksowi muzyka rozrywkowa. Organizatorem „Parkowego lata” jest gliwicki samorząd, we współpracy z Miejskim Zarządem Usług Komunalnych. Początek wszystkich koncertów - godz. 19.30.

Parkowe lato

W zeszłym tygodniu wystąpiła czeska grupa „The Beatles Revival”, naśladująca wiernie słynną „czwórkę z Liverpoolu”. Koncert muzycznych sobowtórów Johna Lennona, Paula McCartney'a, George'a Harrisona i Ringo Starra przebiegał pod hasłem



fot. W. Baran

„... jak dwie krople wody” (czescy muzycy są ładząco podobni do Beatles'ów z czasów ich młodości). Zaprezentowano żywiołowe widowisko muzyczne, które przeniosło zgromadzoną w parku publiczność w szaloną erę rock'n'rolla z lat sześćdziesiątych XX wieku. Słoneczna aura sprzyjała zabawie. Dopełnieniem wieczoru były rozmowy z zaproszonymi gośćmi: **Magdaleną Budny** - dyrektorem Domu Dziecka nr 2 w Gliwicach oraz **Pawłem Gabarą** - dyrektorem Gliwickiego Teatru Muzycznego. Mówiono m.in. o publicznych imprezach charytatywnych, przygotowywanych i realizowanych z myślą o materialnych potrzebach wychowanków domu dziecka, a także o planach repertuarowych GTM na najbliższe miesiące.

W ostatnią sobotę miesiąca, 26 sierpnia, w Parku Chopina pojawi się znana kompozytorka **Katarzyna Gärtner** wraz swymi podopiecznymi: Dominiką Kasprzycką, Romanem Słomką, Magdą Szczepanek, Elwira Tibigą i Magdą Zimny - laureatami telewizyjnych programów „Szansa na sukces” i „Idol”. Wokalistom będzie towarzyszył zespół muzyczny w składzie: Bartek Gärtner-Wojnaszewski - gitara, Dominik Sławiński - gitara/bas, Katarzyna Gärtner - piano oraz Marek Kiełbowicz - perkusja/instrumenty perkusyjne. Artystka przygotowała koncert opowiadający tekstami i melodiami o rozterkach, marzeniach życiowych, tęsknocie za uczuciem, a także wiecznej pogoni za szczęściem. Nie będzie on jednak nastrojowy i sentymentalny. Będzie miał mocne brzmienie rockowe, bo współczesny romantyzm młodych ludzi - zapewnia Katarzyna Gärtner - „nie musi być tylko ckliwy i sentymentalny. Powinien być prawdziwy”.

W programie ostatniej w tym roku imprezy „Parkowego lata” przewidziano ponadto spotkanie z przedstawicielem gliwickiego środowiska oświatowego - **Andrzejem Bezańskim**, dyrektorem Zespołu Szkół Ogólnokształcących nr 14 w Sośnicy. (luz)

Rock'n'roll w wersji klasycznej

Muzeum w Gliwicach zaprasza na ostatnie spotkanie z cyklu „Letni ogród Willi Caro”. W niedzielę, 27 sierpnia, w ogrodzie u zbiegu ulic Dolnych Wałów i Studziennej wystąpi zespół Cracow Brass Quintet. Grupa zaprezentuje aranżacje utworów klasycznych i popularnych na instrumenty dęte. Goście Willi Caro usłyszą m.in. kompozycje z repertuaru zespołu The Beatles. Koncert rozpocznie się o godz. 12.00.

Krakowski kwintet zagra w składzie: Adam Szymczyk (trąbka), Michał Warzecha (trąbka), Paweł Dzięwoński (róg), Paweł Cieślak (puzon) oraz Jakub Urbańczyk (tuba). Słowo wstępne wygłosi Ewa Kafel. Muzycy wykonają utwory: **G. F. Händla** („Muzyka na wodzie”, aranżacja Freda Millsa, części: allegro vivace, Air, Horn pipe, allegro maestoso), **W. A. Mozarta** (aria Non piu andrai z opery „Wesele Figara”, aranżacja Freda Millsa, aria Królowej Nocy z opery „Czarodziejski Flet”, aranżacja Howarda Cable'a), **L. Bernsteina** („West Side Story”, aranżacja Heinza Czadka), a także **G. Gershwin** („Porgy and Bess”, aranżacja Heinza Czadka). Interesującą częścią spotkania będą również niecodzienne opracowania znanych kompozycji Beatles'ów. Wstęp wolny! (kik)

fot. archiwum zespołu

