



# MIEJSKI SERWIS INFORMACYJNY GLIWICE



7/2009 (416) czwartek, 19 lutego 2009 r.

ISSN: 1642-1108

TYGODNIK BEZPŁATNY

2

## Zapłać za nieruchomości

Wydział Podatków i Opłat Urzędu Miejskiego informuje, że rozpoczęło się doręczanie mieszkańcom decyzji ustalających wysokość podatku od nieruchomości na 2009 r. Ostatecznym terminem zapłaty pierwszej raty z tego tytułu przez osoby fizyczne będzie w tym roku 16 marca.

4

1%

Od dwóch lat obowiązują nowe przepisy dotyczące przekazywania 1% podatku dochodowego od osób fizycznych na rzecz organizacji pożytku publicznego. Warto sprawdzić, kto potrzebuje pomocy i w jaki sposób przeznaczyć pieniądze na wybrany cel. Zobacz, które gliwickie organizacje można wesprzeć.

5

## Galerio, otwórz się...

Co kryje sala w kamienicy pod czwórką na gliwickim Rynku? O tym będzie można się przekonać już w najbliższą sobotę. Miejsce, w którym w przeszłości spotykali się miłośnicy ciekawej lektury, poezji czy muzyki ma znowu tętnić życiem.



fol. W. Baran

## Pokaż bilet!

Przedsiębiorstwo Komunikacji Miejskiej Gliwice od lat zabiega o to, aby mieszkańców woziły wygodne i ekologiczne autobusy. Tylko w ubiegłym roku firma kupiła 32 pojazdy marki SOLARIS. Przewoźnik chętnie testuje również nowoczesne autobusy, które mają szansę zasilić gliwicki tabor. W tym tygodniu na liniach obsługiwanych przez PKM jeździ superdługi CapaCity. Ostatnio „egzamin zdają” nie tylko pojazdy, ale także mieszkańcy. W środkach komunikacji miejskiej – w krótkich autobusach – wprowadzono bowiem nowe zasady wsiadania i wysiadania.

dokończenie na str. 3

## Robimy swoje



Gliwiczcy policjanci podsumowali swoją ubiegłoroczną pracę. Czy stan bezpieczeństwa publicznego poprawił się? Ilu przestępców w naszym mieście zatrzymano w 2008 roku? Czy zdarzyło się dużo wypadków drogowych? Jakie działania zaplanowano na najbliższe miesiące? Te i inne pytania zadaliśmy Teofilowi Marcinkowskiemu – szefowi Komendy Miejskiej Policji.

dokończenie na str. 8-9



fol. A. Witwicki

MIEJSKI SERWIS  
INFORMACYJNY  
GLIWICE

dostępny także W KIOSKACH





# Zajrzyj do MSIP



## Miejscowy Plan Zagospodarowania Przestrzennego

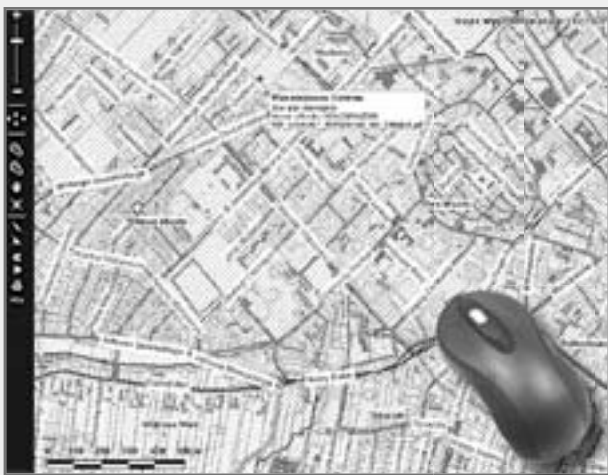
Wszyscy odwiedzający stronę internetową Urzędu Miejskiego ([www.um.gliwice.pl](http://www.um.gliwice.pl)) mogą skorzystać z zasobów Miejskiego Serwisu Informacji Przestrzennej. MSIP to internetowy plan miasta. Nie jest to jednak zwykła mapa z wykazem ulic, ale zbiór wielu danych znajdujących się w Urzędzie Miejskim i innych instytucjach. Wszystkie mają odniesienia przestrzenne, czyli są powiązane z adresem, ulicą, budynkiem czy działką.

Aby wejść do zasobów serwisu, wystarczy jedno kliknięcie myszką („Plan miasta” na górnej poziomej, niebieskiej belce). Następnie należy wybrać GEOPORTAL MIESZKAŃCA (grupujący wiadomości ważne dla mieszkańców i turystów) lub GEOPORTAL INWESTORA (zawierający szczegółowe dane o infrastrukturze miasta).

W GEOPORTALU MIESZKAŃCA można wyszukiwać informacji na dwa sposoby – korzystając z wykazu warstw graficznych obejmujących np. ulice, budynki, punkty adresowe czy działki i obręby (na liście po lewej stronie) lub

rozwijając listę tematów (w prawym górnym rogu). Jednym z wyodrębnionych zbiorów danych są miejscowe plany zagospodarowania przestrzennego (MPZP). Dojrzymy do nich zarówno poprzez wspomniane warstwy graficzne, jak i poprzez listę. Na mapie – przy odpowiednim powiększeniu – zobaczymy granice terenów objętych planami, granice działek, ich numery i punkty adresowe. Na planie rozmieszczone zostały także „punkty informacyjne” (niebieska kropka z białą literką „i”). Po najechaniu na nie myszką ujrzemy informacje o tym, czy w danym fragmencie miasta obowiązuje plan zagospodarowania przestrzennego, czy może przystąpiono dopiero do jego sporządzania. Kiedy natomiast klikniemy taki „punkt informacyjny”, to dojrzymy do konkretnych uchwał Rady Miejskiej, związanych z planami zagospodarowania przestrzennego.

– Aby uzyskać podstawowe dane dotyczące planów zagospodarowania przestrzennego, nie trzeba już dzwonić ani przychodzić do urzędu i można zaoszczędzić trochę czasu – podkreśla Andrzej Kotłowski, który wraz z pięcioosobowym zespołem zajmuje się w magistracie prowadzeniem MSIP. Przypomina, że wciąż czeka na sugestie, uwagi i pomysły mieszkańców dotyczące ewentualnych zmian na internetowej mapie oraz jej rozbudowy. Można je przekazywać poprzez panel korespondencyjny na stronie internetowej MSIP (ankiety) lub na adres e-mailowy ([msip@um.gliwice.pl](mailto:msip@um.gliwice.pl)).



– Miejscowy plan zagospodarowania przestrzennego to podstawowy dokument, który określa przeznaczenie terenu oraz sposób jego zagospodarowania i warunki zabudowy (na przykład gabaryty obiektów, kąty nachylenia dachów, dopuszczalny procent zabudowy powierzchni działki). Powinny się z nim zapoznać osoby planujące wzniesienie jakiegoś obiektu. Obecnie w Gliwicach obowiązujące plany pokrywają ponad 60% obszaru miasta. Jest ich więcej niż 50 i obejmują tereny różnej wielkości – od kilku do ponad tysiąca hektarów – wyjaśnia Ewa Nowak, zastępca naczelnika Wydziału Planowania Przestrzennego UM.

W 2003 r. weszła w życie ustawa o planowaniu i zagospodarowaniu przestrzennym, zgodnie z którą plany zagospodarowania przestrzennego sporządzone przed 1994 r. utraciły ważność z 1 stycznia 2004 r. Od tego czasu Rada Miejska uchwalała nowe plany miejscowe m.in. dla centrum i Śródmieścia, rejonu ulic Franciszkańskiej i Robotniczej, Żernik, Bojkowa, Wilczego Gardła, Ligoty Zaburskiej i Łąbęd. Plany obowiązują też w Brzezince, na osiedlu Kopernika i w dzielnicy Akademickiej. – Planowanie przestrzenne to żmudny i długotrwały proces, wymagający przestrzegania określonej w ustawie, złożonej procedury. Obecnie pracujemy nad kolejnymi planami, a także nad nowym studium uwarunkowań i kierunków zagospodarowania przestrzennego dla całego miasta. Ten dokument, składający się z części tekstowej oraz graficznej, określa politykę przestrzenną gminy, w tym lokalne zasady zagospodarowania przestrzennego.

Ustalenia w nim zawarte są wiążące przy sporządzaniu planów miejscowych – tłumaczy Ewa Nowak.

Warto wiedzieć, że w trakcie prac nad planami mieszkańcy mogą wyrazić swoje zdanie na ten temat. – O przystąpieniu do sporządzania planu dla określonego terenu informujemy w Miejskim Serwisie Informacyjnym, na tablicy ogłoszeń oraz na stronie internetowej Urzędu Miejskiego. Za interesowane osoby we wskazanym terminie mogą składać pisemne wnioski dotyczące obszaru objętego planem. Są one później analizowane. Kiedy projekt jest gotowy, wtedy następuje jego wyłożenie do wglądu i odbywa się publiczna dyskusja nad przyjętymi rozwiązaniami. Potem – w ciągu 14 dni – mieszkańcy mają prawo przedstawić swoje uwagi. Rozpatruje je prezydent miasta, a te, które nie są uwzględnione, zostają zaprezentowane radnym – to oni podejmują ostateczną decyzję – informuje zastępca naczelnika wydziału PP.

Co zrobić, gdy chcemy postawić dom na terenie, który nie posiada planu zagospodarowania przestrzennego? Wówczas określenie sposobów zagospodarowania i warunków zabudowy terenu następuje w drodze decyzji o warunkach zabudowy. Uzyskanie takiego dokumentu jest podstawą do ubiegania się o pozwolenie na budowę. Decyzja ma charakter indywidualny – dotyczy konkretnej inwestycji, w dokładnie określonym miejscu. Szczegółowe informacje na ten temat można uzyskać w Wydziale Planowania Przestrzennego UM (pokój nr 508, V piętro, tel. 032-238-54-00 lub 032-239-12-15). (bom)

**Prezydent miasta Gliwice przypomina o obowiązku uiszczania opłaty rocznej z tytułu użytkowania wieczystego nieruchomości gruntowych w terminie do 31 marca każdego roku z góry za dany rok bez wezwania**

**Wpłaty dokonane we wszystkich oddziałach ING Banku Śląskiego przyjmowane są bez dodatkowych prowizji.**

Informacje dotyczące wyżej wymienionych opłat można uzyskać w Biurze Obsługi Interesantów na stanowisku Wydziału Gospodarki Nieruchomościami (parter budynku, po lewej stronie od wejścia głównego) oraz w Wydziale Gospodarki Nieruchomościami, pokój 428 (IV piętro), tel. 032-239-12-30.

Ponadto prezydent miasta Gliwice informuje, że przedmiotowa opłata należna jest na podstawie art. 71 ust. 4 ustawy z 21 sierpnia 1997 r. o gospodarce nieruchomościami (Dz. U. z 2004 r. nr 261, poz. 2603 z późn. zm.) i wynosi odpowiednio:

- **0,3% ceny nieruchomości** – dla nieruchomości oddanych w użytkowanie wieczyste na cele szczególne, wymienione w art. 72 ust. 2 pkt. 1-3;
- **1% ceny nieruchomości** – dla nieruchomości przeznaczonych na cele mieszkalne (art. 72 ust. 2 pkt 4 wyżej wymienionej ustawy);
- **3% ceny nieruchomości** – dla nieruchomości przeznaczonych na inne cele (art. 72 ust. 2 pkt 5 wyżej wymienionej ustawy).

Wartość nieruchomości określana jest w akcie notarialnym (lub decyzji administracyjnej), którym dana nieruchomość została oddana w użytkowanie wieczyste.

Zmiana wysokości opłaty może nastąpić w przypadku zmiany wartości rynkowej nieruchomości, w formie aktualizacji opłaty rocznej. Wysokość opłaty rocznej może ulec zmianie nie częściej niż raz do roku (art. 77 wyżej wymienionej ustawy). W takim przypadku użytkownik wieczysty powinien do końca roku kalendarzowego otrzymać pismo z wypowiedzeniem opłaty rocznej i propozycją nowej, zaktualizowanej opłaty, która będzie obowiązywała od następnego roku.

Użytkownikom wieczystym – osobom fizycznym, którym oddano nieruchomość na cele mieszkalne, a których dochód na jednego członka rodziny nie przekracza 50% średniego miesięcznego wynagrodzenia w gospodarce narodowej za rok poprzedzający ten, za który opłata ma być wnoszona, ogłaszanego przez prezesa GUS – może zostać na ich wniosek przyznana bonifikata od opłaty rocznej. Bonifikata wynosi 50% wartości opłaty i jest przyznawana na okres 1 roku (art. 74 wyżej wymienionej ustawy). Wnioski o udzielenie bonifikaty należy składać przed upływem terminu płatności, tj. przed 31 marca każdego roku dla opłaty bieżącej.

### PODATKI LOKALNE

## Zapłać za nieruchomości

**Wydział Podatków i Opłat Urzędu Miejskiego informuje, że rozpoczęło się doręczanie mieszkańcom decyzji ustalających wysokość podatku od nieruchomości na 2009 rok.**

– Decyzje otrzymają wszystkie osoby fizyczne będące płatnikami podatku. Korespondencję roznoszą pracownicy Urzędu Miejskiego – najczęściej w godzinach popołudniowych oraz w soboty. Pracownicy magistratu nie są uprawnieni do pobierania należności podatkowych – przypomina Alicja Knypys, naczelnik wydziału. Zarówno decyzje, jak i dołączone do nich formularze dowodów wpłat zawierają indywidualny numer rachunku bankowego, na który można dokonywać opłat z tytułu podatku od nieruchomości.

Z uwagi na to, że w 2009 roku zwyczajowy termin płatności wspomnianych podatków przypada w dzień wolny (15 marca – niedziela), ostatecznym terminem zapłaty pierwszej raty podatku od nieruchomości dla osób fizycznych będzie 16 marca. Aby uniknąć kolejek w kasach urzędu, warto zapłacić podatek za pośrednictwem banków. **Od wpłat gotówkowych dokonywanych na rachunki Urzędu Miejskiego realizowanych we wszystkich placówkach ING Banku Śląskiego S.A. nie są pobierane dodatkowe prowizje** (wykaz gliwickich oddziałów tego banku został zamieszczony na specjalnej ulotce, która jest wręczana wraz z decyzjami). (al)

## Ważna aktualizacja

**Jeśli oczekujesz w kolejce osób ubiegających się o wynajęcie mieszkania do remontu z zasobów komunalnych, to pamiętaj o konieczności aktualizacji danych. Na dopełnienie formalności masz czas do 2 marca. Nie zapominaj o tym, bo możesz zostać skreślony z listy.**

Aktualizacja wniosków jest prowadzona przez cały luty – zgodnie z uchwałą Rady Miejskiej w sprawie zasad wynajmowania lokali wchodzących w skład mieszkaniowego zasobu miasta Gliwice. W tym roku wyjątkowo ostatnim dniem przyjmowania wniosków jest 2 marca (ponieważ ostatni dzień lutego przypada w sobotę). Weryfikowana jest lista osób oczekujących na mieszkanie do remontu. Wykreślani z niej są ci, którzy nie spełniają już odpowiednich warunków (kupili mieszkanie bądź uzyskali prawo najmu jakiegoś innego lokalu) lub nie potwierdzą chęci dalszego ubiegania się o mieszkanie do remontu. Osoby, które nie złożą wniosku, są skreślane z listy. Przypomnijmy, że wszyscy oczekujący podpisali oświadczenie o przyjęciu do wiadomości konieczności aktualizacji danych w lutym każdego roku. (al)

### JAK POTWIERDZIĆ CHĘĆ UBIEGANIA SIĘ O MIESZKANIE DO REMONTU?

Aby zaktualizować wniosek, należy wypełnić druk oświadczenia. Jest on dostępny:

- na stronie internetowej [www.um.gliwice.pl](http://www.um.gliwice.pl) w dziale Wirtualne Biuro Obsługi (Druki/Wydział Przedsięwzięć Gospodarczych i Usług Komunalnych/Oświadczenie aktualizacyjne);
- na stanowisku „Informacja” w Biurze Obsługi Interesantów na parterze UM.

Wypełnione oświadczenie można przekazać do magistratu osobiście poprzez „Biuro podawcze” (na parterze UM) lub przesać pocztą na adres: **Urząd Miejski, Wydział Przedsięwzięć Gospodarczych i Usług Komunalnych, ul. Zwycięstwa 21, 44-100 Gliwice (liczy się data stempla pocztowego).**

## Co sądzą klienci?

W dniach od 9 do 23 lutego do naszych domów mogą zapukać ankietery gliwickiego Przedsiębiorstwa Wodociągów i Kanalizacji. Mają przygotowane 24 pytania m.in. o subiektywną ocenę jakości wody płynącej z kranów (smak, zapach, przejrzystość czy twardość) oraz standardy obsługi klientów firmy. – Ankieterzy muszą przepytac 2 tysiące gliwiczank z różnych dzielnic. Będziemy wdzięczni za udzielenie odpowiedzi, a osobom, które wezmą udział w badaniu opinii, proponujemy równocześnie udział w konkursie z atrakcyjnymi nagrodami – zachęca Ryszard Trzebuniak, dyrektor ds. rozwoju i marketingu PWiK. Ankieterzy będą posiadać specjalne identyfikatory wydane przez PWiK. (al)





# Pokaż bilet!

W miniony poniedziałek w zajezdni autobusowej PKM przy ul. Chorzowskiej 150 zaprezentowany został nowy autobus wyprodukowany przez firmę Mercedes-Benz. Niskopodłogowy CapaCity ma prawie 20 metrów długości. Może pomieścić na miejscach siedzących i stojących około 190 osób, ma cztery pary szerokich drzwi. Z myślą o wygodzie pasażerów zaprojektowano także klimatyzację. Pojazd ma tylko jeden przegub, co pozwala kierowcy na swobodne manewrowanie. CapaCity łączy zalety tramwaju (duża wydajność przewozowa) i autobusu (elastyczność i ekonomika). Jeden egzemplarz kosztuje około 1,4 mln zł.

uczestników imprez masowych, którzy przyjechali do naszego miasta na przykład po wybudowaniu hali „Podium” czy basenu o wymiarach olimpijskich na Kąpielisku Leśnym – mówi Henryk Szary, prezes PKM Gliwice.

Warto wspomnieć, że dwa tygodnie temu na gliwickich ulicach sprawdzany był również inny pojazd – białoruski MAZ (z silnikiem Mercedesa). Ten 12-metrowiec jest w stanie przewieźć jednocześnie około 100 pasażerów. Jak każdy nowoczesny autobus, został dostosowany do potrzeb osób

starszych i niepełnosprawnych. Jest stosunkowo tani – jeden egzemplarz kosztuje około pół miliona złotych. – Dobrze sprawdził się na naszych drogach i być może rozważymy możliwość jego zakupu – informuje Henryk Szary. W następnej kolejności test w Gliwicach przejdzie autobus hybrydowy (z napędem spalinowo-elektrycznym).

To niejedyna nowość w gliwickim PKM-ie. Od połowy stycznia w krótkich autobusach (dwu- i trzydrzwiowych) testowano nowe zasady wsiadania i wysiadania oraz kontroli biletów. Polegają one na tym, że do pojazdów wsiadamy wyłącznie pierwszymi drzwiami, a wysiadamy środkowymi i tylnymi. Ponadto musimy okazać kierowcy bilety i dokumenty uprawniające do ulg czy darmowej jazdy. „Jednorazówki” należy od razu skasować. – Nie warto jeździć na gapę. Gdy kierowca zauważy

pasażera bez biletu, może wezwać na trasę przejazdu kontrolera – wyjaśnia szef PKM.

Krótkie pojazdy (nieprzegubowe), w których obowiązują nowe zasady, łatwo rozpoznać. Zostały specjalnie oznakowane – na drzwiach umieszczono informacyjne naklejki (z przodu niebiesko-białą strzałką wskazującą wejście, w środku i z tyłu czerwono-białe znaki oznaczające wyjście). – Są pewne odstępstwa od reguły. W godzinach szczytu, widząc na przystanku bardzo dużą grupę oczekujących, kierowcy mogą otworzyć wsiadającym wszystkie drzwi. Również w przypadku niepełno-

sprawnych czy pasażerów z wózkiem dziecięcym powinni umożliwić im wejście do autobusu wszystkimi drzwiami. Osoby, które nie weszły pierwszymi drzwiami, powinny – jeśli jest taka możliwość – podejść do kierowcy i okazać ważny bilet – tłumaczy prezes firmy.



O konieczności wsiadania pierwszymi drzwiami przypominają specjalne naklejki

System wdrożono na 37 liniach obsługiwanych przez gliwicki PKM. Jak informuje przewoźnik, rozwiązanie się sprawdziło. Okres próbny zwieńczyła więc umowa dotycząca wprowadzenia nowych zasad, którą 6 lutego Przedsiębiorstwo Komunikacji Miejskiej podpisało z KZK GOP. Od tej pory reguły obowiązują na stałe. Mają przyczynić się do zwiększenia bezpieczeństwa podróżujących komunikacją miejską – przykładowo kierowca może nie wpuścić do autobusu osoby pijanej lub agresywnej. Dodatkowo powinny wyeliminować problem jazdy na gapę. Jak wylicza KZK GOP, co roku z tego powodu związek traci około 20 mln zł.

System wsiadania pierwszymi drzwiami i kontroli biletów przez kierowców z powodzeniem funkcjonuje od lat w krajach zachodniej i północnej Europy. Zasady takie obowiązują powszechnie w Niemczech, Francji, Skandynawii czy Wielkiej Brytanii. Na Śląsku po raz pierwszy wprowadzono je w 2005 r. Obecnie system działa na prawie 200 trasach. Do połowy 2009 r. nowymi zasadami objęte mają zostać wszystkie linie obsługiwane taborem typu B (autobusy dwu- i trzydrzwiowe oraz minibusy), na których obowiązują bilety KZK GOP. (bom)



CapaCity może pomieścić 190 pasażerów

– Ocenimy jego zwrotność, bo jak twierdzą producenci – mimo niestandardowych wymiarów może on dotrzeć wszędzie tam, gdzie inne autobusy. Przejedziemy nim od osiedla Sikornik do Obrońców Pokoju, a także trasę tramwaju od zajezdni przy ul. Chorzowskiej, przez śródmieście, do Wójtowej Wsi. Chcemy go sprawdzić również na trasie z Gliwic do Katowic, którą podróżuje bardzo dużo osób i gdzie linie są szczególnie obciążone. CapaCity to najdłuższy autobus, jaki kiedykolwiek jeździł po Gliwicach. Nasze miasto jest trzecim, po Warszawie i Wrocławiu, w którym jest testowany. Nadawałby się idealnie do przewo-  
 fot. A. Witwicki



Testowany pojazd to najdłuższy autobus, jaki jeździł po Gliwicach

## Sprawdź, jak to działa

Do końca lutego mieszkańcy Gliwic mogą wypróbować nowy internetowy program, który w przyszłości umożliwi załatwianie urzędowych spraw bez konieczności wychodzenia z domu. Gliwicki magistrat we współpracy ze Stowarzyszeniem „Miasta w Internecie” udostępnił testową wersję platformy „Access-eGov”. W jednym miejscu zgromadzono niezbędne informacje umożliwiające np. zarejestrowanie działalności gospodarczej.

Urząd Miejski w Gliwicach przystąpił do projektu „Dostęp do usług e-Government wykorzystujących technologie semantyczne – Access-eGov” w 2005 r. Przedsięwzięcie polega na zwiększeniu dostępu obywateli, w tym przedsiębiorców, do usług administracyjnych z wykorzystaniem najnowszych technologii. W tym celu opracowano platformę internetową, która integruje usługi świadczone zarówno drogą elektroniczną, jak i w sposób tradycyjny – w siedzibie urzędu. System składa się z szeregu narzędzi służących do zbierania, przetwarzania

i wymiany informacji. Można skorzystać z pomocy tzw. Personalnego Asystenta (PA). Docelowo za jego pośrednictwem uzyskamy dostęp do zgromadzonych i opisanych usług. Po wybraniu jednej z nich PA przeprowadzi nas przez wszystkie etapy, które są konieczne, aby załatwić daną sprawę. Podpowiada również, gdzie załatwić sprawę w innych instytucjach, takich jak Urząd Skarbowy, Urząd Statystyczny czy ZUS.

Na razie w ramach testu możemy zapoznać się z możliwościami Personalnego Asystenta w zakresie rejestracji działalności gospodarczej.

– Dostępna sprawdzana wersja programu nie pozwala póki co na realizację całego procesu drogą elektroniczną. Ma jedynie charakter poglądowy. Pokazuje możliwości platformy Access-eGov – wyjaśniają pracownicy Wydziału Informatyki Urzędu Miejskiego. Aby wypróbować system, należy skorzystać z linku: <http://147.232.5.49:8080/aeq-client2pl/static/gli/index.html> lub z bezpośredniego odsyłacza znajdującego się na stronie internetowej [www.um.gliwice.pl](http://www.um.gliwice.pl) (odsyłacz po prawej stronie) – Po sprawdzeniu aplikacji prosimy o wypełnienie ankiety. Zebrane wnioski pozwolą udoskonalić program. Personalny Asystent będzie dostępny do 1 marca. Wszyscy, którzy zechcą bliżej poznać platformę Access-eGov oraz osobiście wyrazić swoją opinię, mogą wziąć udział w warsztatach, które odbędą się w czwartki 19 oraz 26 lutego w godzinach od 16.00 do 17.00 w Urzędzie Miejskim w Gliwicach (II piętro, sala 254) – zachęcają urzędnicy.

Przewidywany czas trwania spotkań to około 20 minut. Program warsztatów przewiduje zapoznanie się z technologiami semantycznymi, omówienie aplikacji, ćwiczenia z wykorzystania-

niem Personalnego Asystenta oraz wypełnienie ankiety. Zgłoszenia przyjmowane są pod numerem telefonu 032-239-12-08 lub drogą elektroniczną pod adresem e-mail: [in@um.gliwice.pl](mailto:in@um.gliwice.pl). Więcej informacji można znaleźć na stronie internetowej [www.accessegov.org](http://www.accessegov.org).

Warto przypomnieć, że istnieje również możliwość składania wniosku o założenie działalności gospodarczej z wykorzystaniem programu SEKAP (dostępnego na stronie internetowej [www.sekap.pl](http://www.sekap.pl)). Można również wypełnić elektroniczny formularz dostępny pod adresem <http://www.um.gliwice.pl/index.php?id=16081/1>. Po uzupełnieniu wszystkich danych jest on automatycznie przekazywany do systemu komputerowego rejestrującego działalność gospodarczą. Wprowadzone informacje są następnie weryfikowane podczas wizyty interesanta w siedzibie urzędu. (bom)





**1%**

Od dwóch lat obowiązują nowe przepisy dotyczące przekazywania 1% podatku dochodowego od osób fizycznych na rzecz organizacji pożytku publicznego (OPP). Poniżej prezentujemy podstawowe zasady odliczania. Przypominamy, iż 1% mogą przekazywać osoby uiszczające podatek dochodowy od osób fizycznych, osoby opodatkowane ryczałtem od przychodów ewidencjonowanych, podatnicy prowadzący jednoosobową działalność gospodarczą, korzystający z liniowej, 19-procentowej stawki podatku oraz emeryci, którzy samodzielnie wypełnią PIT, rezygnując z pomocy ZUS w tym zakresie (podobna zasada dotyczy osób, których rozlicza pracodawca).

### TRZY KROKI – JAK SKORZYSTAĆ Z ODPISU 1% ZA 2008 ROK

#### 1 NALEŻY WYBRAĆ ORGANIZACJĘ POŻYTKU PUBLICZNEGO, KTÓREJ CHCEMY PRZEKAZAĆ 1%

Wykaz gliwickich OPP znajdziemy w tabeli poniżej, natomiast wykaz organizacji ogólnopolskich – na liście publikowanej przez ministra pracy i polityki społecznej w Dzienniku Urzędowym Monitor Polski. Lista jest publikowana co roku (do 31 grudnia). Znajdują się na niej te organizacje, które miały status OPP na dzień 30 listopada roku podatkowego (czyli na 30 listopada 2008 roku) i które mają prawo otrzymywać 1% (tzn. nie prowadzą działalności gospodarczej polegającej na wytwarzaniu wyrobów przemysłu elektronicznego, paliwowego, tytoniowego, spirytusowego, winiarskiego, piwowarskiego, a także pozostałych wyrobów alkoholowych o zawartości alkoholu powyżej 1,5%, nie wytwarzają wyrobów z metali szlachetnych albo z udziałem tych metali, ponadto nie prowadzą handlu tymi wyrobami).

Do tej pory to podatnik miał obowiązek sprawdzić, czy organizacja, której chce przekazać 1%, nie prowadzi takiej działalności. Teraz robi to za niego minister pracy i polityki społecznej.

#### 2 TRZEBA WYPEŁNIĆ ODPOWIEDNIĄ RUBRYKĘ W ROCZNYM ZEZNANIU PODATKOWYM (PIT-36, PIT-36L, PIT-37, PIT-28 LUB PIT-38)

Po wyliczeniu, ile podatku będziemy mieli do zapłacenia za rok 2008, w odpowiednich rubrykach zeznania podatkowego wpisujemy nazwę i numer wybranej przez nas organizacji pożytku publicznego, pod jakim widnieje ona w Krajowym Rejestrze Sądowym (art. 45 ust. 5c ustawy o pdof). Numer ten znajdziemy m.in. w tabeli poniżej oraz na liście publikowanej przez ministra pracy i polityki społecznej.

Wpisujemy także kwotę, którą chcemy przekazać na rzecz OPP – nie może ona jednak przekraczać 1% należnego podatku, wynikającego z zeznania podatkowego (po zaokrągleniu do pełnych dziesiątek groszy w dół – art. 45 ust. 5c ustawy o pdof).

Podatnik w składanym przez siebie zeznaniu podatkowym może podać dodatkowe informacje, które w jego ocenie mogą mieć wpływ na rozdysponowanie przez OPP pieniędzy z 1% (np. wskazać konkretny cel). Informację tę może zamieścić w rubryce „Inne uzupełniające” (poz. 132-134 – PIT-28, poz. 308-310 – PIT-36, poz. 108-110 – PIT-36L, poz. 127-129 – PIT-37, poz. 61-63 – PIT-38). Zostaną one przesłane organizacji pożytku publicznego jako uszczegółowienie przekazanych kwot. Ponadto podatnik może wyrazić zgodę na podanie swoich danych osobowych (imienia, nazwiska oraz adresu) organizacji pożytku publicznego poprzez zakreślenie w formularzu PIT odpowiedniej rubryki (poz. 134 – PIT-28; poz. 310 – PIT-36; poz. 110 – PIT-36L; poz. 129 – PIT-37; poz. 63 – PIT-38). Informacje te przekazuje urząd skarbowy.

#### 3 PIENIĄDZE – 1% NALEŻNEGO PODATKU ZA ROK 2008 – PRZEKAZAĆ NA KONTO WYBRANEJ ORGANIZACJI POŻYTKU PUBLICZNEGO NASZ URZĄD SKARBOWY (W LIPCU LUB SIERPNIU ROKU PODATKOWEGO)

Z wyliczonej kwoty zostaną potrącone koszty przelewu. Pamiętajmy, iż podatnik nie może podzielić swojego 1% między kilka organizacji. 1% można przekazać tylko w zeznaniach podatkowych złożonych w terminie (art. 45 ust. 5f ustawy o pdof)!

### WYKAZ GLIWICKICH ORGANIZACJI POŻYTKU PUBLICZNEGO

Lp.	Numer KRS	Nazwa stowarzyszenia – organizacji pożytku publicznego
1	0000247809	CARITAS DIECEZJI GLIWICKIEJ
2	0000152376	CHRZEŚCIJAŃSKA MISJA SPOŁECZNA „TEEN CHALLENGE” z dopiskiem dla oddziału Gliwickiego
3	0000001456	DOM WSPÓŁPRACY POLSKO-NIEMIECKIEJ Z SIEDZIBĄ W GLIWICACH
4	0000001366	EWANGELICKIE TOWARZYSTWO EDUKACYJNE W GLIWICACH
5	0000024308	FUNDACJA ODBUDOWY TEATRU MIEJSKIEGO W GLIWICACH
6	0000107061	FUNDACJA POMOCY DZIECIOM „NADZIEJA”
7	0000138202	FUNDACJA „TACY SAMI”
8	0000000715	GLIWICKI KLUB KARATE KYOKUSHIN
9	0000221601	GLIWICKI KLUB REKREACYJNO-SPORTOWY „STOKROTKA” TOWARZYSTWA KRZEWIENIA KULTURY FIZYCZNEJ
10	0000004561	GLIWICKIE STOWARZYSZENIE TANECZNO SPORTOWE SZOK - GLIWICE
11	0000001446	GLIWICKIE TOWARZYSTWO KOSZYKÓWKI Z SIEDZIBĄ W GLIWICACH
12	0000275706	GLIWICKIE TOWARZYSTWO SPORTU I KULTURY „SIKRET”
13	0000001728	GÓRNICZY ZWIĄZKOWY KLUB SPORTOWY „SOŚNICA” W GLIWICACH
14	0000170526	GSU STOWARZYSZENIE UBEZPIECZONYCH
15	0000003643	HABITAT FOR HUMANITY GLIWICE
16	0000003074	KLUB ABSTYNETÓW „KROKUS” GLIWICE
17	0000002402	KLUB SPORTOWY „KODOKAN”
18	0000229563	MIĘDZYSZKOLNY KLUB NARCIARSKI GLIWICE
19	0000067175	POLSKA FEDERACJA MISTRZÓW REIKI I METOD NATURALNEGO UZDRAWIANIA
20	0000012847	POLSKI ZWIĄZEK NIEWIDOMYCH OKRĘG ŚLĄSKI z dopiskiem „dla oddziału gliwickiego”
21	0000002643	SPOŁECZNY KOMITET POMOCY OSOBOM NIEPEŁNOSPRAWNYM
22	0000148413	STOWARZYSZENIE „NASZ SZPITAL”
23	0000252980	STOWARZYSZENIE NA RZECZ ROZWOJU ZAKŁADU OPIEKUŃCZO-LECZNICZEGO „POMOCNA DŁOŃ”
24	0000003452	STOWARZYSZENIE OSÓB NIEPEŁNOSPRAWNYCH, INWALIDÓW, ICH OPIEKUNÓW I PRZYJACIÓŁ „SON” W GLIWICACH
25	0000180548	STOWARZYSZENIE POLSKICH KOMBATANTÓW WETERANÓW WALK O NIEPODLEGŁOŚĆ 1919-1956 IM. GEN. STEFANA „GROTA” ROWECKIEGO Z SIEDZIBĄ W GLIWICACH
26	0000003134	STOWARZYSZENIE PROMOCJI ZDROWIA I TRZEŻWEGO STYLU ŻYCIA „SZANSA” z dopiskiem „dla oddziału gliwickiego”
27	0000001834	STOWARZYSZENIE PRZYJACIÓŁ CHORYCH „HOSPICJUM” W GLIWICACH
28	0000002841	STOWARZYSZENIE RODZIN KATOLICKICH DIECEZJI GLIWICKIEJ W GLIWICACH
29	0000269884	ŚLĄSKIE STOWARZYSZENIE CHORYCH NA SM SEZAM
30	0000087613	TOWARZYSTWO BRYDŻOWE „SILESIA” W GLIWICACH
31	0000022162	TOWARZYSTWO POMOCY DZIECIOM I MŁODZIEŻY Z CUKRZYCĄ
32	0000069581	TOWARZYSTWO POMOCY IM. ŚW. BRATA ALBERTA z dopiskiem „dla oddziału gliwickiego”
33	0000131323	TOWARZYSTWO PRZYJACIÓŁ DZIECI – ŚLĄSKI ODDZIAŁ REGIONALNY z dopiskiem „dla oddziału gliwickiego”
34	0000273051	ZWIĄZEK HARCERSTWA POLSKIEGO CHORAĞIEW ŚLĄSKA z dopiskiem „dla oddziału gliwickiego”

(gcop, bom)



# Galerio, otwórz się...

Co kryje sala w kamienicy pod czwórką na gliwickim Rynku? O tym będzie można się przekonać już w najbliższą sobotę. Miejsce, w którym w przeszłości spotykali się miłośnicy ciekawej lektury, poezji czy muzyki, ma znowu tętnić życiem.



Prawie wszystko jest już gotowe na przyjęcie pierwszych gości. Trwa montaż inauguracyjnej ekspozycji na pierwszym piętrze – w odnowionych pomieszczeniach po dawnej czytelnicy EMPIKU. Wyremontowano je za pieniądze z budżetu miejskiego. Na ten cel wydano prawie pół miliona złotych. Roboty objęły m.in. wymianę drzwi oraz instalacji elektrycznych, montaż podwieszanego sufitu, odnowienie ścian, ułożenie wykładziny o podwyższonej wytrzymałości, modernizację zaplecza kuchennego, szatni i dwóch sanitariatów, a także wykonanie klimatyzacji. Jest nowe energooszczędne oświetlenie i podium sceniczne. W efekcie powstała klimatyzowana sala wystawienniczo-koncertowa, która może pomieścić około 150 osób.

autor: A. Smoliński



## Połączyć przeszłość z przyszłością

– Chcemy nawiązać do dawnych tradycji. Kiedyś była tu nie tylko czytelnica, ale jednocześnie swoje miejsce na kulturalnej mapie – swego rodzaju kulturalny „Pewex” w czasach reglamentacji. Odbływały się w nim recitale, spotkania z artystami. Chcemy, by tak było znowu. Dlatego w tej sali będą organizowane wystawy, ale również kameralne imprezy muzyczne, rozmowy z ciekawymi ludźmi. Obecnie galeria działa w strukturze Urzędu Miejskiego i w związku z tym wstęp do niej będzie bezpłatny – informuje Marek Jarzębowski, naczelnik Wydziału Kultury i Promocji Miasta UM.

Nazwę i logo nowej placówki tworzą trzy znaki: M P K. – To nawiązanie do starej nazwy, która nadal funkcjonuje w świadomości wielu gliwiczian. Postanowiliśmy się do niej odwołać – brzmienie liter to empik. W podtytule dopowiadamy: galeria miejska, a literowy skrót rozwijamy: miejscówka kulturalna. Litera em i ka łączy pi – grecki symbol harmonii – wyjaśnia Katarzyna Jajszczoł z Wydziału Kultury i Promocji Miasta UM. To niejedyny ślad przeszłości. – Jedną ze ścian udekorują zdjęcia z dawnych spotkań z artystami. Będą stałym elementem wystroju tego wnętrza. Na inaugurację przewidzieliśmy także prezentację tablic z podpisami osób, które kiedyś gościły w czytelnicy EMPIKU. Pewnie niektórzy gliwiczanie dobrze je pamiętają. W sali umieścimy nową tablicę, na której podpisy składać będą nowi goście zapraszani do Gliwic – dodaje urzędniczka.

Otwarcie sali przebiegnie pod hasłem „Reaktywacja MPK-u”. Pierwszym zdarzeniem artystycznym będzie prezentacja wystawy „Kalendarz kreatywny”. – Bawimy się czasem. Próbujemy przywrócić pamięć tego miejsca. Dlatego wybór ekspozycji z kalendarzem w tytule nie jest przypadkowy – wyjaśnia Katarzyna Jajszczoł, która pełni rolę zastępczego kuratora wystawy. Ta ekspozycja to krok w przyszłość – przyczynę do rozważań nie tylko o upływającym czasie, ale także o najnowszych trendach w projektowaniu i roli dobrego wzornictwa w kształtowaniu otaczającej nas przestrzeni.

## Nowe trendy, czyli polscy kreatywni

Ekspozycję „Kalendarz kreatywny” przygotował warszawski Instytut Wzornictwa Przemysłowego przy współudziale dwunastu znanych polskich projektantów. Do tej pory widzieli ją tylko warszawczycy, a po gliwiczanie zobaczą prawdopodobnie mieszkańcy Gdyni. – *Idea tego przedsięwzięcia jest prosta i niesie za sobą spory potencjał twórczy. Każdy z projektantów przygotowywał jedną kartę kalendarza, na której zaprezentował swoje dzieło. Kalendarz został wydany i być może jest jeszcze dostępny w niektórych księgarniach. Równocześnie przedmioty – stanowiące końcowy efekt pracy projektantów – złożyły się na wystawę. Wybrani artyści działają w bardzo różnych dziedzinach. Można zobaczyć m.in. sukienkę wykonaną przez Gosię Baczyńską – jedną z czołowych polskich projektantek mody – zachęca Katarzyna Jajszczoł.*

Poza tym w Gliwicach pokazane zostaną prace takich projektantów, jak: Tomasz Rudkiewicz (lampa Avocado), Marek Cecuła (miseczki na przekąski stworzone z inspiracji zabawą „kółko-krzyżyk”), Tomasz Augustyniak (fotel Fado), Oskar Zięta (Hockery PLOPP), Janusz Kaniewski (dziecięcy but narciarski zaprojektowany dla firmy LANGE), Magdalena Sikorska (model telefonu Grandphone), Marcin Giebułtowski (naszyjnik aztecki), Maciej Jurkowski (konewki do kaktusów Kaktus), Tomek Rygali (fotel Termo), Jarosław Szymański (klocki do zabawy), Marek Adamczewski (Acatu – elektryczny zespół trakcyjny).

## Estetyczna edukacja

Wzornictwo to fascynująca, ale czasami niedoceniana przez odbiorców, dziedzina sztuki. Tymczasem ciekawe, „designerskie” prace można spotkać nie tylko w galeriach, ale także w polskich sklepach. – *Dobrze jest tworzyć wokół siebie ładną przestrzeń pełną pięknych przedmiotów – choćby tych najdrobniejszych. Dzięki nim możemy nie tylko poczuć się lepiej, ale także może sami trochę wewnątrz siebie wyszlachetnijemy? – prowokuje do refleksji kurator wystawy. Przypomina równocześnie, że wycucie estetyki trzeba kształtować od dzieciństwa. – Dorosłych, którzy interesują się sztuką użytkową, do zobaczenia wystawy szczególnie zachęcać nie trzeba. Warto natomiast wiedzieć, że została ona przygotowana przede wszystkim z myślą o najmłodszych odbiorcach w ramach programu „Projektanci dzieciom” – podkreśla.*

Maluchy i młodzież mają szansę nie tylko zobaczyć, na czym polega projektowanie, i zdać sobie sprawę z tego, że za każdym przedmiotem kryje się praca twórcza. Mogą uczyć się odróżniać rzeczy ładne i brzydkie, a także na miejscu w nowej sali tworzyć własne strony kalendarza. – *Przewidzieliśmy oglądanie ekspozycji z przewodnikiem, dyskusje dla dzieci i młodzieży, a także zabawy plastyczne. Zapraszamy zorganizowane grupy uczniów gliwickich szkół lub młodych uczestników szkółek artystycznych – oczywiście pod nadzorem nauczycieli lub opiekunów. Trzeba jednak wcześniej zarezerwować termin wizyty – najlepiej przedpołudniowy – dzwoniąc do Urzędu Miejskiego pod numer telefonu 032-238-54-43 – informuje Katarzyna Jajszczoł.*

## Wystawy, spotkania i występy

„Kalendarz kreatywny” pozostanie w Gliwicach do 20 kwietnia. Nowa galeria będzie czynna od wtorku do piątku w godzinach od 10.00 do 18.00, a w sobotę i niedzielę od 12.00 do 17.00 (w poniedziałek nieczynna). Można ją odwiedzać już od 21 lutego. Co wiadomo o planowanym artystycznym harmonogramie? – *Zakładamy, że co roku w MTK-u powinny odbywać się trzy do czterech dużych ekspozycji. Oprócz tego może to być miejsce prezentacji prac lokalnych twórców, ale na odpowiednio wysokim poziomie. Prowadzimy już rozmowy ze Związkiem Polskich Artystów Plastyków o wystawie „Praca roku”. Zabiegamy o to, aby pokazać fragment krakowskiego Triennale Grafiki. Jeśli chodzi o przewidywane spotkania, to na początek kwietnia zaplanowaliśmy wizytę Jana Nowickiego. Poza tym chcemy organizować rozmowy ze znanymi gliwiczanie. Wszystkie informacje na temat zdarzeń w galerii będziemy zamieszczać m.in. na stronie internetowej [www.um.gliwice.pl](http://www.um.gliwice.pl) w dziale „Kultura” – mówi Katarzyna Jajszczoł. (al)*

## EDUKACYJNY KALEJDOSKOP



### Zdobądź to stypendium!

Zgromadzenie Regionów Europy (Assembly of European Regions) z siedzibą w Strasburgu zaprasza studentów z województwa śląskiego oraz młodych pracowników administracji samorządowej do udziału w drugiej edycji międzynarodowego programu stypendialnego AER.



– *Zachęcamy młodych ludzi z regionów członkowskich AER do rywalizacji o roczne stypendium akademickie, umożliwiające podjęcie intensywnych (rocznych) studiów magisterskich za granicą w dziedzinach pokrewnych tematyce regionalnej (m.in. nauki polityczne, stosunki międzynarodowe, zarządzanie w sferze publicznej, europeistyka, studia regionalne) – zawiadania Klaus Klipp, sekretarz generalny AER. – Warunkiem udziału w programie stypendialnym jest posiadanie czynnego prawa wyborczego, napisanie krótkiego eseju w języku angielskim na temat roli współpracy międzyregionalnej w Europie (objętość do 1000 słów), wypełnienie formularza aplikacyjnego oraz uzyskanie wstępnej akceptacji władz wydziału na wybranej przez siebie uczelni zagranicznej, prowadzącej badania o tematyce regionalnej i usytuowanej w jednym z 270 regionów zrzeszonych w AER.*

Pracę w języku angielskim wraz z kwestionariuszem zgłoszenia należy przesłać w nieprzekraczalnym terminie do 31 marca na adres: Assembly of European Regions, General Secretariat, rue Oberlin 6, F-67000 STRASBOURG (tel. +33 388-220-707, faks: +33 388-756-719, e-mail: [secretariat@aeer.eu](mailto:secretariat@aeer.eu)). Materiały przekazane AER w terminie późniejszym nie będą rozpatrywane! Uczestnicy zostaną powiadomieni o wynikach około 15 czerwca. Dodatkowe informacje oraz formularz aplikacyjny można znaleźć na stronie internetowej AER (<http://www.aer.eu/en/home/vacancies/aer-scholarship.html>). (kik)

**WAŻNE!** Zwycięzca tegorocznej rywalizacji otrzyma **roczne stypendium w wysokości 11,5 tys. euro**. Środki te pozwolą pokryć koszty rocznego utrzymania za granicą oraz uczestnictwa w zajęciach uniwersyteckich na wybranej przez studenta uczelni zagranicznej, zlokalizowanej w jednym z 270 regionów stowarzyszonych w AER. Ich listę można znaleźć na stronie internetowej [www.aer.eu](http://www.aer.eu).

**AER skupia ponad 270 regionów z 33 państw europejskich oraz 16 organizacji o statusie ponadregionalnym. Jest niezależną instytucją, reprezentującą swoich członków w kwestiach europejskiej polityki regionalnej, lobbingu i szeroko pojętej współpracy. Województwo Śląskie należy do Zgromadzenia od 2000 r.**

## Maluchy czytają

Szkoła Podstawowa nr 5 organizuje IX Międzyszkolny Konkurs Czytelniczy pt. „Poszukaj przygody z Wojtkiem i Kubą”. Tym razem miłośnicy książek przeczytają dwie publikacje autorstwa Małgorzaty Strękowskiej-Zaremby: „Bery, gangster i góra kłopotów” oraz „Wakacje z krową, czołgiem i przestępcą”. Konkurs adresowany jest do uczniów klas III i IV gliwickich podstawówek. Pierwszy etap zostanie przeprowadzony w poszczególnych szkołach, które wezmą udział w literackiej rywalizacji, natomiast finał odbędzie się 23 kwietnia 2009 r. w siedzibie SP nr 5. Termin składania zgłoszeń upływa 27 lutego. Szczegółowe informacje można znaleźć na stronie internetowej [www.sp5-gliwice.com.pl](http://www.sp5-gliwice.com.pl). Zapraszamy do zabawy! (bom)

## Młodzieżowe warsztaty

Gliwickie Centrum Organizacji Pozarządowych zaprasza nauczycieli oraz uczniów gimnazjów i szkół ponadgimnazjalnych do udziału w warsztatach. Będą one prowadzone w ramach projektu informacyjnego „Młodzież w Europie”. Uczestnicy spotkań dowiedzą się, jakie szanse i możliwości daje młodzieży członkostwo Polski w strukturach unijnych. Poznają odpowiedzi na pytania: Jak dostać się na zagraniczną uczelnię? Czym jest eurowolontariat? Jak znaleźć pracę w krajach UE? Gdzie szukać niezbędnych informacji i wsparcia finansowego, realizując projekty młodzieżowe?

Pracownicy GCOP poprowadzą zajęcia w szkołach, które zgłoszą chęć uczestnictwa w warsztatach – w ramach lekcji przedmiotowych z wiedzy o społeczeństwie czy przedsiębiorczości. Zorganizują także spotkania w siedzibie GCOP przy ul. Kościuszki 35. – *Program jest tak skonstruowany, aby wybrane tematy mogły zostać omówione w ciągu jednej godziny lekcyjnej, przy aktywnym udziale młodzieży. W pierwszej edycji warsztatów, w październiku i listopadzie ubiegłego roku, uczestniczyło 300 uczniów z gliwickich szkół – wliczając. Szczegółowe informacje można znaleźć na stronie internetowej ([www.inkubator.gcop.gliwice.pl](http://www.inkubator.gcop.gliwice.pl)), uzyskać telefonicznie (032-238-81-67) lub e-mailem ([inkubator@gcop.gliwice.pl](mailto:inkubator@gcop.gliwice.pl)). (bom)*



## SESJA RADY MIEJSKIEJ

19 lutego 2009 r. w sali obrad Rady Miejskiej przy ul. Prymasa Stefana Wyszyńskiego 5, o godz. 15.00 rozpocznie się sesja Rady Miejskiej w Gliwicach – z następującym porządkiem dziennym

- Otwarcie sesji.
- Przyjęcie protokołów sesji z: 23 października 2008 r., 20 listopada 2008 r., 18 grudnia 2008 r.
- Komunikaty.
- Informacja o pracy prezydenta miasta.
- Projekt uchwały w sprawie zmiany uchwały nr XXI/672/2008 Rady Miejskiej w Gliwicach z 18 grudnia 2008 r. w sprawie budżetu miasta na prawach powiatu – Gliwice na 2009 r.
- Projekt uchwały w sprawie zaskarżenia do Wojewódzkiego Sądu Administracyjnego w Gliwicach uchwały Kolegium Regionalnej Izby Obrachunkowej w Katowicach, dotyczącej uchwały Rady Miejskiej w Gliwicach nr XXI/672/2008 z 18 grudnia 2008 r. w sprawie budżetu miasta na prawach powiatu – Gliwice na 2009 r.
- Projekty uchwał w sprawie zaciągnięcia pożyczek na sfinansowanie planowanego deficytu budżetu miasta na prawach powiatu – Gliwice.
- Projekt uchwały w sprawie zmiany uchwały nr XX/652/2008 Rady Miejskiej w Gliwicach z 20 listopada 2008 r. w sprawie ustalenia wysokości stawek podatku od nieruchomości obowiązujących na terenie miasta Gliwice.
- Projekt uchwały w sprawie zmiany uchwały nr XX/654/2008 Rady Miejskiej w Gliwicach z 20 listopada 2008 r. w sprawie ustalenia stawek opłaty targowej obowiązującej na terenie miasta Gliwice.
- Projekt uchwały w sprawie zmiany uchwały nr XX/655/2008 Rady Miejskiej w Gliwicach z 20 listopada 2008 r. w sprawie zwolnień z podatku od nieruchomości.
- Projekt uchwały w sprawie wprowadzenia zmian do uchwały Rady Miejskiej nr XII/277/99 z 4 listopada 1999 r. z późniejszymi zmianami w sprawie utworzenia gminnej jednostki budżetowej – Straż Miejska w Gliwicach.
- Projekt uchwały w sprawie zaliczenia dróg do kategorii dróg gminnych.
- Projekt uchwały w sprawie utworzenia spółki z ograniczoną odpowiedzialnością działającej pod firmą „Podium Gliwice” Spółka z ograniczoną odpowiedzialnością.
- Projekt uchwały w sprawie wyrażenia intencji wniesienia przez miasto Gliwice hali widowiskowo-sportowej „Podium” aportem do kapitału zakładowego Spółki „Podium Gliwice” Spółka z ograniczoną odpowiedzialnością w Gliwicach.
- Projekt uchwały w sprawie wyrażenia zgody na wniesienie do Przedsiębiorstwa Energetyki Ciepłej Gliwice Spółka z o.o. wkładu niepieniężnego i objęcie w zamian udziałów w podwyższonym kapitale zakładowym.
- Projekt uchwały w sprawie wyrażenia zgody na objęcie przez miasto Gliwice udziałów w podwyższonym kapitale zakładowym Przedsiębiorstwa Wodociągów i Kanalizacji Spółki z o.o. w Gliwicach i ich pokrycia przez konwersję wierzytelności na udziały, z wyłączeniem praw pierwszeństwa pozostałych współników do objęcia udziałów.
- Projekt uchwały w sprawie wyrażenia zgody na objęcie przez miasto Gliwice udziałów w podwyższonym kapitale zakładowym Agencji Rozwoju Lokalnego Spółka z o.o. z siedzibą w Gliwicach.
- Projekt uchwały w sprawie wyrażenia opinii o lokalizacji w Gliwicach przy ul. Tarnogórskiej 12 salonu gier na automatach.
- Projekt uchwały w sprawie nadania nazwy drodze użytkowanej na wschód od ul. Wincentego Witosa w Gliwicach.
- Projekt uchwały w sprawie wyrażenia zgody na zawarcie kolejnych krótkoterminowych umów dzierżawy, na nieruchomości położone w Gliwicach.
- Projekt uchwały w sprawie wyrażenia zgody na odstąpienie od obowiązku przetargowego zawarcia umowy dzierżawy i zawarcia wieloletniej umowy dzierżawy na nieruchomości położone w Gliwicach przy ul. Kościuszki.
- Projekt uchwały w sprawie wyrażenia zgody na odstąpienie od obowiązku przetargowego trybu przy przedłużeniu umowy dzierżawy części nieruchomości położonej przy ul. Akademickiej 12 – 14 w Gliwicach na rzecz Politechniki Śląskiej w Gliwicach z siedzibą w Gliwicach przy ul. Akademickiej 2a, z przeznaczeniem pod istniejącym budynkiem Wydziału Automatyki.
- Projekt uchwały w sprawie zmiany uchwały nr XXXVI/908/2005 Rady Miejskiej w Gliwicach z 20 października 2005 r. z późniejszymi zmianami w sprawie ustalenia zasad nawiązywania stosunku najmu lokali użytkowych pozostających w dyspozycji miasta Gliwice oraz zasad polityki czynszowej na lokale użytkowe.
- Projekt uchwały w sprawie zasad wynajmowania lokali wchodzących w skład mieszkaniowego zasobu miasta Gliwice.
- Projekt uchwały w sprawie wyrażenia zgody na odstąpienie od przetargowego trybu oddania w najem na czas nieoznaczony, garażu o powierzchni 28,64 m<sup>2</sup>, położonego w Gliwicach przy ul. Zimnej Wody 3, na rzecz pana Zbigniewa Ostrowskiego.
- Projekt uchwały w sprawie wyrażenia zgody na zawarcie kolejnej umowy najmu lokalu użytkowego o powierzchni 435,61 m<sup>2</sup> wraz z przynależną antresolą o powierzchni 30,76 m<sup>2</sup>, położonego w Gliwicach przy ul. Prymasa Stefana Wyszyńskiego 14a z „MARS” Spółką Akcyjną z siedzibą we Wrocławiu przy ul. Nyskiej 48A.
- Projekt uchwały w sprawie wyrażenia zgody na sprzedaż za cenę obniżoną, na rzecz Skarbu Państwa nieruchomości położonych w Gliwicach przy ul. Toszeckiej (działki nr 291, 293 obręb Kopernik) stanowiących własność miasta Gliwice.
- Projekt uchwały w sprawie zmian w uchwale Rady Miejskiej nr XVII/532/2008 z 17 lipca 2008 r. w sprawie Wieloletniego Planu Inwestycyjnego Miasta Gliwice na lata 2009-2012.
- Projekt uchwały w sprawie udzielenia zgody na przyznanie bonifikaty od ustalonych Gliwickiemu Centrum Organizacji Pozarządowych w Gliwicach opłat rocznych z tytułu trwałego zarządu.
- Projekt uchwały w sprawie uchwalenia zasad obniżenia czynszu z tytułu dzierżawy lub najmu objętych „Programem pomocy de minimis udzielanej podmiotom prowadzącym zakłady opieki zdrowotnej, o których mowa w dziale 1, rozdziale 3 ustawy z 30 sierpnia 1991 r. o zakładach opieki zdrowotnej (tj. Dz. U. nr 14 z 2007 r., poz. 89 z późniejszymi zmianami) dzierżawiacym lub wynajmującym od miasta Gliwice nieruchomości stanowiącej jego własność, które mają podpisane kontrakty na wykonywanie usług medycznych”.
- Projekt uchwały w sprawie zmiany uchwały nr XLI/999/2002 Rady Miejskiej w Gliwicach z 10 października 2002 r. w sprawie przystąpienia do sporządzenia zmiany miejscowego planu ogólnego zagospodarowania przestrzennego miasta Gliwice dla terenów związanych z rozwojem układu komunikacyjnego w Gliwicach (tereny położone wzdłuż południowo-zachodniej obwodnicy miasta oraz autostrady A4).
- Projekt uchwały w sprawie zmiany uchwały nr XXI/685/2008 Rady Miejskiej w Gliwicach z 18 grudnia 2008 r. w sprawie przystąpienia do sporządzenia zmiany miejscowego planu zagospodarowania przestrzennego dla terenu położonego w centralnej części miasta, obejmującego Centrum i Śródmieście miasta, tzw. centralne tereny miasta (zatwierdzonego uchwałą nr XXVIII/965/2005 Rady Miejskiej w Gliwicach z 22 grudnia 2005 r.).
- Projekt uchwały w sprawie przystąpienia do sporządzenia zmiany miejscowego planu zagospodarowania przestrzennego dla terenu położonego w centralnej części miasta, obejmującego Centrum i Śródmieście miasta, tzw. centralne tereny miasta (zatwierdzonego uchwałą nr XXVIII/965/2005 r. Rady Miejskiej w Gliwicach z 22 grudnia 2005 r.).
- Projekt uchwały w sprawie zaproszenia w ramach repatriacji rodziny polskiego pochodzenia zamieszkałej na terenie Republiki Armenii, Republiki Azerbejdżańskiej, Republiki Gruzji, Republiki Kazachstanu, Republiki Kirgystanu, Republiki Tadżykistanu, Republiki Turkmenistanu, Republiki Uzbekistanu albo azjatyckiej części Federacji Rosyjskiej – w celu osiedlenia na terenie miasta Gliwice.
- Projekt uchwały w sprawie zamiaru likwidacji IX Liceum Ogólnokształcącego w Gliwicach, ul. Stefana Okrzei 20.
- Projekt uchwały w sprawie zmiany uchwały nr XXXIV/849/2005 z 14 lipca 2005 r. w sprawie ustalenia opłat za świadczenia w przedszkolach prowadzonych przez miasto Gliwice.
- Projekt uchwały w sprawie zamiaru likwidacji Centrum Kształcenia Praktycznego wchodzącego w skład Zespołu Szkół Techniczno-Informatycznych w Gliwicach ul. Chorzowska 5.
- Projekt uchwały w sprawie zmiany uchwały nr XXI/659/2008 Rady Miejskiej w Gliwicach z 18 grudnia 2008 r. w sprawie powołania Rady Społecznej Gliwickiego Ośrodka Adaptacyjno-Rehabilitacyjnego dla Dzieci i Młodzieży Niepełnosprawnej w Gliwicach.
- Projekt uchwały w sprawie zatwierdzenia sprawozdania finansowego za okres od 1 stycznia do 31 maja 2008 r. Samodzielnego Publicznego Zakładu Opieki Zdrowotnej Szpitala nr 1 w likwidacji.
- Projekt uchwały w sprawie przyjęcia zadań związanych z wystawianiem legitymacji dokumentujących niepełnosprawność mieszkańców powiatu gliwickiego oraz zawarcia porozumienia o objęciu działaniem Miejskiego Zespołu do Spraw Orzekania o Niepełnosprawności w Gliwicach obszaru powiatu gliwickiego.
- Projekt uchwały w sprawie określenia zadań z zakresu rehabilitacji zawodowej i społecznej oraz zatrudniania osób niepełnosprawnych oraz wysokości środków finansowych Państwowego Funduszu Rehabilitacji Osób Niepełnosprawnych na ich realizację w 2009 r.
- Projekt uchwały w sprawie kontynuacji współpracy pomiędzy miastem Salgotarjan w Republice Węgierskiej i miastem Gliwice w Rzeczypospolitej Polskiej.
- Projekt uchwały w sprawie kontynuacji współpracy pomiędzy miastem Dessau-Rosslau w Republice Federalnej Niemiec i miastem Gliwice w Rzeczypospolitej Polskiej.
- Projekt uchwały w sprawie przejścia na własność gminy porzuconego pojazdu.
- Projekt uchwały w sprawie wyznaczenia podmiotów, w których może być wykonywana kara ograniczenia wolności oraz praca społecznie użyteczna w roku 2009.
- Projekt uchwały w sprawie zatwierdzenia Planu Pracy Komisji Rewizyjnej Rady Miejskiej w Gliwicach na rok 2009.
- Projekt uchwały w sprawie przyznania dodatkowego wynagrodzenia rocznego prezydentowi miasta Gliwice.
- Projekt uchwały w sprawie rozpatrzenia skargi mieszkańców ul. Strzeleckiego w Gliwicach na prezydenta miasta Gliwice.
- Wolne wnioski i sprawy różne zgłaszane przez radnych.

Przewodniczący  
Rady Miejskiej w Gliwicach  
Marek PSZONAK

## Targi budownictwa

Już po raz dziesiąty w hali Ośrodka Sportu Politechniki Śląskiej (ul. Kaszubska 28) odbędą się Targi Budownictwa, Instalacji i Wypożyczenia Wnętrz. Zaplanowano je na przedostatni weekend miesiąca (20 – 22 lutego).

Udział w gliwickiej imprezie zapowiedziało 115 wystawców. Zaprezentują oni oferty obejmujące m.in.: projekty i materiały budowlane, wyposażenie łazienek, meble, dekoracje wnętrz, stolarkę okienną i drzwiową, kowalstwo artystyczne, kominki i instalacje c.o., ekologiczne systemy ogrzewania, ogrodzenia i bramy. – Firmy przygotowują różnorodne stoiska, zapewnią fachową obsługę oraz specjalistyczne porady. W jednym miejscu będzie można zapoznać się z wieloma propozycjami, porównać ceny, jakość produktów oraz usług i być może wybrać coś dla siebie. Na ekspozycji nie zabraknie rynkowych nowości dotyczących branży instalacyjnej, energooszczędnych domów czy taniego ogrzewania. Warto także przyrzeć się aktualnym trendom w urządzaniu i wyposażaniu wnętrz



– zachęca Ewelina Kulas, komisarz targów. Imprezę organizuje spółka A.I.R., Promocja zWadowic, a patronuje jej prezydent Gliwic. Ekspozycję będzie można oglądać w piątek i sobotę od 10.00 do 18.00, natomiast w niedzielę od 10.00 do 17.00. Przewidziano konkursy dla uczestników i zwiedzających. (al)

## Pomogą ofiarom przestępstw

Sąd Okręgowy w Gliwicach organizuje „Tydzień Pomocy Ofiarom Przestępstw”. W dniach od 23 do 27 lutego w siedzibie Sądu przy ul. Kościuszki 15 przedstawiciele organizacji pozarządowych udzielają bezpłatnych porad poszkodowanym. – Zasadniczym celem tej inicjatywy jest zwrócenie uwagi na potrzeby i prawa osób pokrzywdzonych w wyniku przestępstw – informuje Oddział Administracyjny Sądu Okręgowego. Dyżury odbędą się w sali 049 według następującego harmonogramu: w poniedziałek, środę i czwartek od 10.00 do 14.00, we wtorek od 9.00 do 15.00, a w piątek od 10.00 do 15.00. W gronie organizacji, które wezmą udział w przedsięwzięciu znalazły się: Towarzystwo Pomocy im. Św. Brata Alberta – Koło Gliwickie (udzieli porad w poniedziałek), zabrzański Ośrodek Profilaktyki i Leczenia Uzależnień (konsultacje od poniedziałku do środy), Stowarzyszenie Na Rzecz Profilaktyki i Pomocy Rodzinie „Droga” z siedzibą w Zabrze (dyżur we wtorek), Stowarzyszenie Pomocy Poszkodowanym w Wypadkach, Kolizjach Drogowych i Na Skutek Błędów Lekarskich „WOKANDA” w Katowicach (udzieli porad w środę i czwartek), Zrzeszenie Prawników Polskich (konsultacje w czwartek), gliwickie Stowarzyszenie Pomocy „Linia nadziei – SPLIN” oraz Stowarzyszenie „Misericordia” z Zabrze (dyżur w piątek). Więcej informacji można uzyskać pod numerem telefonu 032-338-00-42. (bom)

## Obronią się same

Gliwicki samorząd, Straż Miejska oraz Zespół Szkół Łączności organizują piąty bezpłatny kurs samoobrony dla kobiet. Przedsięwzięcie jest realizowane w ramach programu „Bezpieczne Gliwice” i w całości finansowane ze środków budżetu miejskiego.

Szkolenie ma na celu zwiększenie poczucia bezpieczeństwa wśród kobiet. Podczas kursu będą one mogły nauczyć się stosowania prostych, a równocześnie bardzo skutecznych technik samoobrony. Zajęcia poprowadzą instruktorzy posiadający stopnie mistrzowskie pod przewodnictwem Janusza Kropiwnickiego (7 DAN Kung Fu Chan Shaolin Si, 7 DAN Samoobrona Dju Su, 1 DAN Vo-Quyen). – To osoby, które mają wieloletnie doświadczenie w prowadzeniu treningów sztuk walki oraz kursów samoobrony dla kobiet – podkreśla Adam Kupidłowski, kierownik Referatu Obrony Cywilnej UM.

W programie – oprócz ćwiczeń fizycznych – przewidziano 10-minutowe wykłady na temat sposobów unikania niebezpieczeństw oraz metod zachowania się w sytuacji bezpośredniego zagrożenia. Zajęcia zaplanowano na okres od 2 marca do 15 czerwca. Ich uczestniczki będą spotykać się w każdy poniedziałek w godzinach od 19.30 do 21.00 w sali gimnastycznej Zespołu Szkół Łączności przy ul. Warszawskiej 35 w Gliwicach.

Na zainteresowane gliwickianki czeka 100 miejsc. Zgłoszenia będą przyjmowane od 24 lutego (od godz. 9.00) w sekretariacie Samodzielnego Referatu Obrony Cywilnej Urzędu Miejskiego w Gliwicach (ul. Zwycięstwa 21, II piętro, pokój 266). Szczegółowe informacje można uzyskać pod numerem telefonu 032-238-54-17. (al)

## Krew potrzebna wszystkim

Regionalne Centrum Krwiodawstwa i Krwiolecznictwa w Katowicach zachęca mieszkańców Gliwic do oddawania krwi. Najbliższa akcja krwiodawstwa odbędzie się w poniedziałek, 23 lutego. Osoby zainteresowane niesieniem bezinteresownej pomocy mogą przyjść w godzinach od 10.00 do 17.00 do ambulansu, który stanie przed wejściem głównym do dworca PKP w Gliwicach.

Przypominamy, że krew może oddać każdy zdrowy człowiek w wieku od 18 do 65 lat, który waży co najmniej 50 kilogramów. Konieczne jest posiadanie dokumentu tożsamości ze zdjęciem. W momencie oddawania krwi nie trzeba być na czczo, wskazane jest wcześniejsze spożycie lekkiego posiłku. (al)



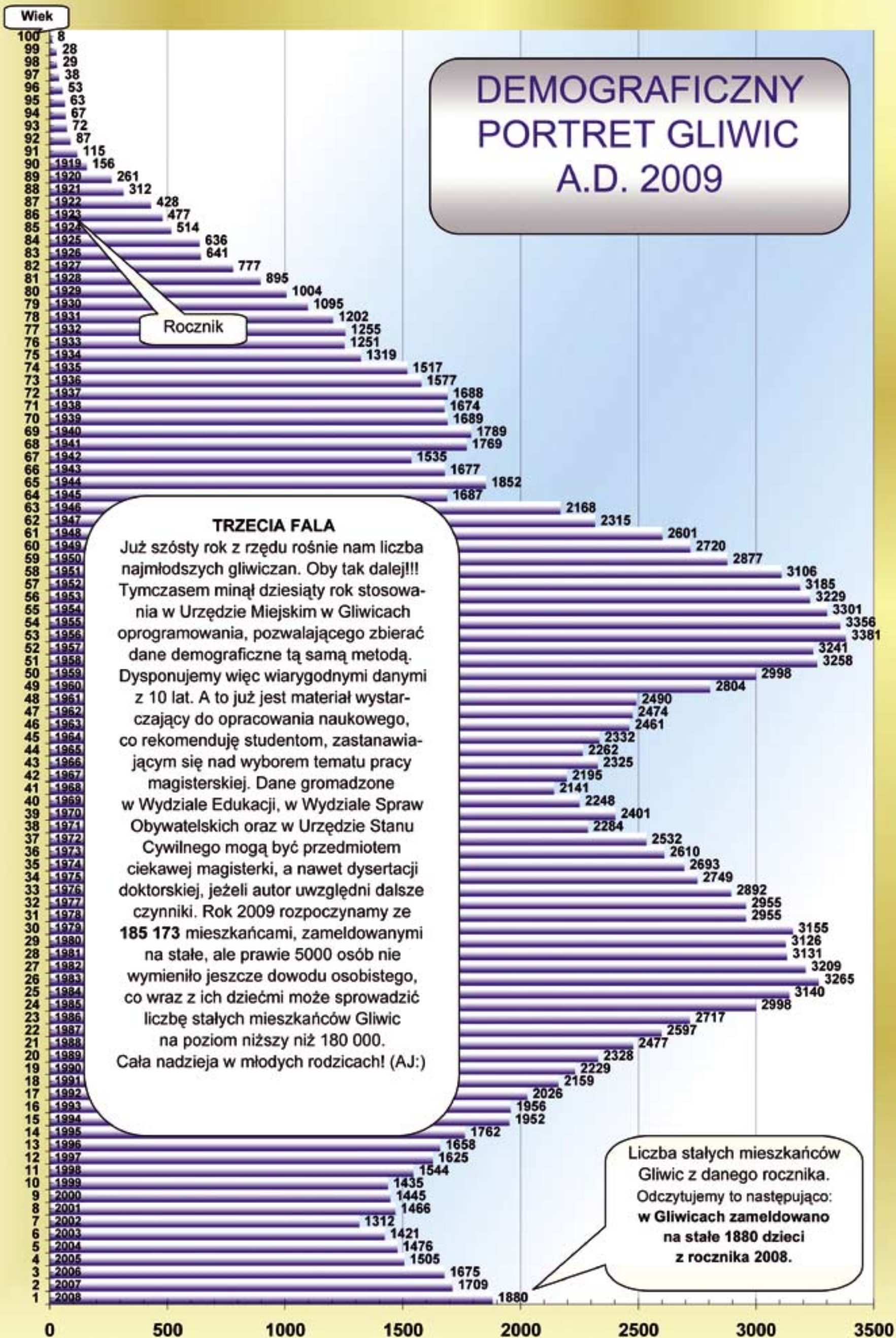
## Dbajmy o zieleń!



Wydział Środowiska Urzędu Miejskiego przypomina wszystkim właścicielom, zarządcom i administratorom posesji o obowiązku właściwego utrzymania drzew i krzewów rosnących na terenie będącym w ich władaniu. Do magistratu są kierowane liczne interwencje i zgłoszenia w sprawie nieprawidłowo wykonywanych cięć sanitarno-pielęgnacyjnych w mieście. – Tymczasem wszystkie zabiegi i cięcia pielęgnacyjne należy wykonywać zgodnie ze sztuką ogrodniczą i zgodnie z ustawą o ochronie przyrody – przypomina Halina Antosz, zastępca naczelnika Wydziału Środowiska UM. Szczegółowe informacje na ten temat można uzyskać w magistracie pod numerem telefonu 032-238-54-45. Warto pamiętać, że wykonawcy, którzy niestarannie i niezgodnie ze sztuką ogrodniczą pielęgnują zieleń, oraz władający terenami, na których prowadzone są takie zabiegi, mogą liczyć się z naliczeniem kar pieniężnych zgodnie z art. 88 ust 1 pkt 3 ustawy o ochronie przyrody. (al)



# DEMOGRAFICZNY PORTRET GLIWIC A.D. 2009



## TRZECIA FALA

Już szósty rok z rzędu rośnie nam liczba najmłodszych gliwiczian. Oby tak dalej!!! Tymczasem minął dziesiąty rok stosowania w Urzędzie Miejskim w Gliwicach oprogramowania, pozwalającego zbierać dane demograficzne tą samą metodą. Dysponujemy więc wiarygodnymi danymi z 10 lat. A to już jest materiał wystarczający do opracowania naukowego, co rekomenduję studentom, zastanawiającym się nad wyborem tematu pracy magisterskiej. Dane gromadzone w Wydziale Edukacji, w Wydziale Spraw Obywatelskich oraz w Urzędzie Stanu Cywilnego mogą być przedmiotem ciekawej magisterki, a nawet dysertacji doktorskiej, jeżeli autor uwzględni dalsze czynniki. Rok 2009 rozpoczynamy ze **185 173** mieszkańcami, zameldowanymi na stałe, ale prawie 5000 osób nie wymieniło jeszcze dowodu osobistego, co wraz z ich dziećmi może sprowadzić liczbę stałych mieszkańców Gliwic na poziom niższy niż 180 000. Cała nadzieja w młodych rodzicach! (AJ:)

Liczba stałych mieszkańców Gliwic z danego rocznika. Odczytujemy to następująco: w Gliwicach zameldowano na stałe 1880 dzieci z rocznika 2008.



# Robimy swoje

Rozmowa z Teofilem Marcinkowskim,  
komendantem miejskim Policji w Gliwicach



## Czy pana zdaniem Gliwice są miastem bezpiecznym?

Poczucie bezpieczeństwa ma często charakter subiektywny. Dla nas ważne są wyniki działań. One wskazują na efektywność naszej pracy. Z analizy danych liczbowych, podsumowujących ubiegłoroczną pracę naszej jednostki wynika, że ogólny stan bezpieczeństwa publicznego poprawił się. W 2008 r. na terenie, który nam podlega – czyli w Gliwicach i powiecie gliwickim – odnotowaliśmy około 11 tysięcy przestępstw. Rok wcześniej było ich ponad 12 tysięcy, a przed dwoma laty przeszło 13,5 tysiąca. Poziom przestępczości systematycznie obniża się, co odczuwają również mieszkańcy. Jak pokazały badania opinii publicznej, przeprowadzone w ubiegłym roku, wzrosła liczba gliwiczian, którzy czują się bezpiecznie – z 68% w 2006 roku do 73% w 2008 roku. Takie dane bardzo nas cieszą.

Co leży u podłoża tych wyników – poza zmniejszeniem się liczby odnotowanych przestępstw? Czy w ostatnim czasie Policja podejmowała jakieś spektakularne działania?

Na pewno nie jest to efekt jakiejś szczególnej aktywności czy zmasowanych przedsięwzięć prewencyjnych, które dobrze sprzedają się w mediach. Jestem przeciwnikiem prowadzenia działań na pokaz – tylko dla poprawy pozycji w sondażach. Nie oznacza to oczywiście, że zaniedbujemy prewencję. Wręcz przeciwnie – profilaktyka jest potrzebna. Myślę jednak, że wzrost poczucia bezpieczeństwa wynika przede wszystkim z codziennej, wręcz prozaicznej pracy policjantów. Szczególną rolę odgrywają w tym wypadku dzielnicowi. W Gliwicach pracuje ich ponad pięćdziesiąciu. To łącznicy pomiędzy lokalną społecznością a Policją. Kiedy mieszkańcy czują się zagrożeni lub kiedy ktoś naruszy ich spokój, to właśnie dzielnicowi bywają „pierwszym kontaktem”. Ich zadaniem jest rozeznanie problemu, doradzenie, udzielenie pomocy, a w razie potrzeby wezwanie odpowiednich służb.

Wróćmy jeszcze do badań opinii publicznej. Choć większość gliwiczian deklaruje, że czuje się bezpiecznie, to odsetek osób pozytywnie oceniających pracę policjantów w dzielnicach nie jest już tak wysoki.

53% gliwiczian ocenia pracę funkcjonariuszy w dzielnicach jako skuteczną lub bardzo skuteczną, ale prawie 38% badanych jest odmiennego zdania. Aby poznać opinie mieszkańców, prowadzimy również sondy internetowe oraz konsultacje. Ich wyniki są podobne. Krytyczny punkt widzenia wiąże się, moim zda-

niem, z oceną pojedynczych zdarzeń – konkretnych działań policjantów czy efektów poszczególnych interwencji. Z wieloma zarzutami, które kierują do nas gliwiczanie, nie mogą się jednak zgodzić.

## Czy możemy odwołać się do przykładu?

Oczywiście. Sytuacja dotyczy przykładowo typowej interwencji domowej, z którą Policja ma najczęściej do czynienia. Mieszkaniec zgłasza zakłócenie ciszy nocnej przez sąsiada, który głośno puszcza muzykę. Funkcjonariusze przyjeżdżają na miejsce zdarzenia, rozmawiają z uciążliwym sąsiadem i w efekcie muzyka cichnie. Policjanci odjeżdżają, a decybele znowu idą w górę. Kolejny telefon, kolejny wyjazd na miejsce i sytuacja się powtarza – lokator na chwilę ścisza lub wyłącza muzykę. Jednocześnie policjanci informują zgłaszającego, że aby ukarać mieszkańca, który zakłóca spokój innym, interweniująca osoba musi złożyć wniosek o ściganie – czyli po prostu zeznać jako świadek. I tu tkwi problem.

## Mieszkańcy nie chcą się skarżyć i składać takich wniosków?

No właśnie. Uważają, że to zadanie Policji. Tymczasem takie są przepisy prawne. Żeby ukarać winnego, musi być wskazany pokrzywdzony. Poszkodowanym nie jest policjant, ale mieszkaniec, któremu przeszkadza głośna muzyka. Czasami mieszkańcom wydaje się, że Policja jest wszechmocna. Myślą, że wystarczy zadzwonić na komisariat i na tym ich rola się skończy. Potrzebna jest natomiast współpraca, bo bez tego efekty naszych działań i poczucie bezpieczeństwa będą mniejsze. Nasze tłumaczenia spotykają się najczęściej z brakiem zrozumienia. Nie lekceważymy jednak skarg, wyników sondaży czy konsultacji. Są dla nas zawsze ważne i staramy się wyciągać z nich jakieś wnioski. Jeżeli statystyki pokazują, że w pewnych częściach miasta gliwiczanie czują się mniej bezpiecznie, to kierujemy tam dodatkowe patrole, wspierając pracę policjantów z komisariatów.

## Co było największym sukcesem garnizonu?

Utrzymanie poziomu wykrywalności przestępstw praktycznie na takim samym poziomie, co rok wcześniej. W 2008 r. uzyskaliśmy wynik 53,3%, a w 2007 r. wykrywalność wynosiła 53,5%. W uproszczeniu oznacza to, że w Gliwicach i powiecie gliwickim rozpracowaliśmy co drugie przestępstwo. Jest to wynik szczególnie ważny, bo borykamy się z dużymi problemami kadrowymi i brakami w sprzęcie. Powinniśmy dysponować 134 samochodami, a posiadamy 96 pojazdów. Mamy 679 etatów, a zatrudniamy jedynie 611 osób. Wciąż trwa nabór do policji, ale zainteresowanie jest małe. Spodziewaliśmy się większej liczby chętnych. Obsadziliśmy tylko część stanowisk i nadal mamy 32 wolne miejsca. Ci, których przyjęliśmy, odbywają w tej chwili kursy w szkołach policyjnych, więc fizycznie nie ma ich na miejscu. To oznacza, że pozostali funkcjonariusze muszą pracować więcej. Nie byłoby to możliwe bez wydatnej po-

**Gliwicki samorząd od lat systematycznie wspiera finansowo Komendę Miejską Policji. W 2008 r. ze środków budżetowych miasta udzielono gliwickiej jednostce pomocy w wysokości ponad 800 tys. zł. Pieniądże te przeznaczone na realizację następujących zadań:**

- opłacenie dodatkowych patroli funkcjonariuszy w godzinach pozasłużbowych – **500 000 zł**,
- dofinansowanie zakupu radiowozów – **210 000 zł**,
- sfinansowanie nagród dla dzielnicowych KMP oraz policjantów Ogniwa Patrolowo-Interwencyjnego – **5000 zł**,
- zakup sprzętu i wyposażenia funkcjonariuszy – **20 000 zł**,
- dofinansowanie zakupu wyposażenia dla KMP – **70 000 zł**.

**W budżecie miasta uchwalonym na 2009 r. dla KMP Gliwice zarezerwowano 1 022 200 zł. Pieniądże przeznaczone będą na:**

- dodatkowe służby patrolowe realizowane przez funkcjonariuszy Komendy Miejskiej Policji w Gliwicach w godzinach pozasłużbowych – **500 000 zł**,
- dofinansowanie zakupu radiowozów – **210 000 zł**,
- nagrody dla dzielnicowych oraz policjantów Ogniwa Patrolowo-Interwencyjnego – **5000 zł**,
- zakup sprzętu łączności, informatyki i wyposażenia biurowego dla funkcjonariuszy – **60 000 zł**,
- zakup sprzętu biurowego dla KMP w Gliwicach – **37 200 zł**,
- zakup specjalistycznego sprzętu dla potrzeb ruchu drogowego – **65 000 zł**,
- remont pomieszczeń KMP w Gliwicach – **35 000 zł**,
- budowę kojców dla psów policyjnych – **110 000 zł**.



fol. materiały prasowe KMP Gliwice

mocy samorządów. Zarówno miasto Gliwice, jak i gminy z powiatu wspierają nas finansowo. W 2008 r. uzyskaliśmy pomoc o łącznej wartości ponad miliona złotych. Pieniądże wydał na dodatkowe patrole w godzinach pozasłużbowych, zakup samochodów.

**Pozostaliśmy na chwilę przy finansach. W Polsce coraz bardziej odczuwalne są skutki recesji. Poszczególne ministerstwa – w tym MSWiA, któremu podlega Policja – zapowiadają cięcia budżetowe. Co to oznacza dla gliwickiej jednostki?**

Nie jest tajemnicą, że Policja od lat jest niedoinwestowana. Póki co nie odczuwamy jednak w szczególny sposób skutków trwającego kryzysu lub gwałtownych zmian naszej kondycji. Jeśli chodzi o potrzeby gliwickiego garnizonu, to sytuacja generalnie jest taka sama jak przed rokiem. Przydałby się na przykład remont w Komisariacie III przy ul. Akademickiej, bo obiekt jest w wyjątkowo kiepskim stanie. Trzeba jeszcze raz powiedzieć wprost – gdyby nie pieniądze samorządów, to byłoby o wiele gorzej. To ważne, bo samorządy nie muszą nam pomagać, nie mają takiego obowiązku, ale to robią. Biorąc pod uwagę nasze ciągle kłopoty finansowe, szczególnie cieszą nas wyniki ubiegłorocznej pracy. Utrzymanie wysokiego poziomu wykrycia przestępstw to tylko jeden z istotnych wskaźników. Warto wiedzieć, że praktycznie we wszystkich kategoriach spadł poziom przestępczości. Dotyczy to m.in. grup przestępstw najbardziej uciążliwych dla społeczeństwa – rozbojów, różnego typu kradzieży oraz kradzieży z włamaniem.

## A jak wyglądała sytuacja na gliwickich drogach?

Lepiej. W minionym roku zmniejszyła się liczba wypadków drogowych. W Gliwicach odnotowano ich 306. Dla porównania w 2007 r. liczba ta wynosiła 333. Mniej osób odniosło obrażenia (358 rannych), spadła także liczba ofiar śmiertelnych (12 osób).

## Co było najczęstszą przyczyną kolizji i wypadków?

Nieustąpienie pierwszeństwa przejazdu oraz nadmierna prędkość. Obszarem najbardziej zagrożonym nie był szczególnie ruchliwy gliwicki odcinek autostrady A4 (12 wypadków), ale ulice Toszecka, Rybnicka, Kozielska i Pszczyńska oraz Aleja Jeziorańskiego. Mimo zaostreżenia przepisów kodeksu karnego, nie zmalała – niestety – liczba nietrzeźwych kierowców.

## Musimy wspomnieć również o działaniach specjalistycznej sekcji KMP.

To ważna kwestia, bo praca tych sekcji miała duży wpływ na rezultaty całej naszej działalności. Grupa do walki z przestępczością narkotykową od dwóch lat odnotowuje spadek liczby ujawnionych przestępstw – z 631 w 2007 r. do 429 w 2008 r. Obniżył się wskaźnik wykrywalności przestępstw – z 95,2% w 2007 r. do 93,9% w 2008 r. To ma swoje uzasadnienie. Zmieniły się bowiem priorytety w tej dziedzinie. Najważniejsze jest ujawnianie i eliminowanie dealerów środków odurzających, a nie ściganie osób posiadających narkotyki. Efekt? W ubiegłym roku zatrzymano 67 handlarzy, w 2007 r. ujęto 52 takie osoby, a w 2006 r. 37. Znacznie wzrosła liczba przejętych i zabezpieczonych narkotyków. Przed dwoma laty było to 1,7 kg, rok temu – 2,7 kg, a w 2008 r. – 9,2 kg. Należy podkreślić, że sekcję tę tworzy tylko 12 funkcjonariuszy.

## Przyjrzyjmy się także „kryminalnym”.

W pionie kryminalnym również mamy pozytywny wskaźnik. W ubiegłym roku funkcjonariusze zatrzymali znacznie wię-



cej osób poszukiwanych listami gończymi i nakazami doprowadzeń niż w 2007 r. (prawie 2 tysiące).

#### Jak ocenia pan grupę do spraw osób nieletnich?

Jej wyniki są satysfakcjonujące, choć można je różnie interpretować. Wzrosła liczba przestępstw popełnionych przez nieletnich – z 744 w 2007 r. do 809 w 2008 r. Ujęto jednak więcej, bo 546 młodocianych, którzy dopuścili się różnych czynów karalnych (o 52 więcej niż rok wcześniej). W ogólnych statystykach rośnie liczba przestępstw popełnionych przez nieletnich. Coraz więcej młodych ludzi wkracza na przestępczą drogę, a to nie jest dobra wiadomość. Na szczęście potrafimy wykrywać więcej takich przypadków. To efekt lepszego rozpoznania przez policjantów środowisk osób nieletnich i dobrego współdziałania z dyrektorami szkół oraz pedagogami. W gliwickich placówkach edukacyjnych – podobnie jak w innych miastach – zdarzają się oczywiście wymuszenia, pobicia czy kradzieże. Na szczęście nauczyciele coraz częściej to dostrzegają i nie udają, że w ich szkołach nic złego się nie dzieje. Chętniej informują nas zarówno o takich zdarzeniach, jak też o podejrzeniu zagrożenia. Dzięki temu możemy szybciej interweniować. W przypadku placówek oświatowych szczególnie ważna jest profilaktyka. Funkcjonariusze, czasami dzielnicowi, prowadzą więc dla dzieci i młodzieży prelekcje, pogadanki.

#### Czy policja współpracuje także z innymi instytucjami?

W ubiegłym roku skorzystaliśmy z pomocy kościołów. Prowadziliśmy akcję prewencyjną związaną z licznymi kradzieżami „na wnuczka”. Ich ofiarami są głównie osoby starsze. Poprosiliśmy księży, aby zaapelowali do parafian o większą ostrożność i niewpuszczanie do domów obcych osób podających się za pracowników poczty lub elekrowni.

#### Do kogo adresowane będą tegoroczne akcje prewencyjne?

W tym roku szczególną uwagę skupimy na kibicach piłkarskich. W Gliwicach nierzadko po sąsiedzku mieszkają fani dwóch klubów piłkarskich – „Piasta” i „Górnika”, którzy nie darzą się sympatią. Chcielibyśmy spróbować im uświadomić, dlaczego warto nauczyć się kulturalnego kibicowania. Teraz „Piast” gra na wyjeździe – to dla nas dobry czas, żeby zająć się tą sprawą. Dlatego jednym z naszych celów jest kontynuowanie rozpoznania środowiska kibiców piłkarskich z wykorzystaniem różnych metod i środków. Jednym z nich jest miejski monitoring. W związku z pracami nad rozbudową systemu, władze miasta zwróciły się do nas z prośbą o wskazanie miejsc, w których powinny pojawić się kamery. Wśród najbardziej newralgicznych punktów wytypowaliśmy m.in. rejon w pobliżu stadionu przy ul. Okrzei. Kamery powinny zostać zamontowane również przy ulicach, którymi kibice najczęściej idą na mecz.

#### Mówi pan sporo o pozytywnych efektach policyjnych działań. Z pewnością są jednak rzeczy, które trzeba poprawić?

Biorąc pod uwagę wyniki podsumowujące naszą ubiegłoroczną pracę, jedyną kategorią, z której jesteśmy niezadowoleni, są bójki i pobicia. Liczba przestępstw w tej grupie spadła co prawda z 204 w 2007 r. do 188 w 2008 r., ale obniżył się poziom wykrywalności – o 10% w porównaniu z rokiem poprzednim.

#### Jak gliwicka jednostka wypada na tle innych komend działających w naszym województwie?

Plasujemy się w czołówce. W dodatku województwo śląskie pod względem wykrywalności przestępstw zajmuje pierwsze miejsce w skali kraju. Każde miasto jest jednak nieco inne, zakres problemów także się różni. Gliwice to miasto duże i nie zawsze ma sens porównywanie go na przykład z mniejszym Rybnikiem czy Tarnowskimi Górami. Tam jest nie tylko mniej przestępstw, ale mają one inny charakter. Dla nas najważniejsze pozostają więc nie porównania między miastami, ale analizy wyników pracy naszej jednostki z różnych lat. Analizujemy je i widzimy, jak zmienia się sytuacja na podległym nam terenie, w jakiej kwestii jest lepiej, a w jakiej gorzej. Wyciągamy wnioski, dokonujemy korekty działań. Od dłuższego czasu pracujemy na jednakowo wysokim poziomie. Robimy swoje. Chcielibyśmy utrzymać obecne tendencje i zakończyć 2009 r. z równie dobrym wynikiem, a może nawet lepszym.

Rozmawiała Bogusława Masternak

## Chcesz zostać policjantem?

Stoisz przed wyborem zawodu, a może poszukujesz ciekawego zajęcia? Marzy ci się niebieski mundur i policyjna odznaka? Właśnie trwa nabór do służby w Policji.



– Nadal mamy 32 wakaty – wylicza Marek Słomski, oficer prasowy Komendy Miejskiej Policji w Gliwicach. Kandydat na funkcjonariusza powinien być niekarany obywatelem Polski, korzystającym z pełni praw publicznych i cieszącym się niepoproszoną opinią. Konieczne są również: co najmniej średnie wykształcenie, dobra kondycja fizyczna oraz silna psychika.

Chcesz wiedzieć więcej? – W każdy wtorek o godz. 12.00 w auli Komendy Miejskiej Policji w Gliwicach przy ul. Powstańców Warszawy 12 odbywają się spotkania informacyjne dla kandydatów do służby w Policji – informuje funkcjonariusz. W trakcie takiego spotkania można poznać m.in. kryteria naboru, szczegółowe wymagania, jakie muszą spełniać zainteresowani pracą w formacjach uzbrojonych, terminy przyjęć do służby, wykaz niezbędnych dokumentów.

– Po weryfikacji złożonych dokumentów i wstępnej rozmowie kandydat zostaje zakwalifikowany do kolejnych etapów naboru. Następnie czeka go sprawdzian z wiedzy ogólnej, ocena sprawności fizycznej, test psychologiczny oraz wywiad potwierdzający kompetencje do służby w Policji. Wszyscy, którzy pomyślnie przejdą rekrutację, kierowani są do szkoły Policji na specjalny kurs. Po kilkumiesięcznej nauce policjanci trafiają do pracy w służbie przygotowawczej. Funkcjonariusze z trzyletnim stażem przechodzą do służby stałej i mają możliwość wyboru dziedziny, w której chcą realizować się zawodowo – opowiada Marek Słomski. (bom)

Szczegółowe informacje dotyczące naboru do służby w Policji można uzyskać w Zespole Kadry i Szkolenia Komendy Miejskiej Policji w Gliwicach przy ul. Powstańców Warszawy 12 (tel. 032-779-91-08, 032-779-93-95) lub na stronach internetowych Komendy Wojewódzkiej Policji w Katowicach ([www.policja.katowice.pl](http://www.policja.katowice.pl)) oraz gliwickiej KMP ([www.gliwice.kmp.gov.pl](http://www.gliwice.kmp.gov.pl)).



**Centrum Ratownictwa Gliwice** działa w naszym mieście już od pięciu lat. Zostało uruchomione w lutym 2004 r. Mieści się w budynku przy ul. Bolesława Śmiałego 2B. W swojej strukturze skupia przedstawicieli wszystkich służb ratunkowych (policji, pogotowia i straży pożarnej). Zespół uzupełniają funkcjonariusze straży miejskiej, a także cywilny dystrybutor służb miejskich (odpowiadający m.in. za współpracę z pogotowiem technicznym i administratorami miejskich budynków). Pracują oni przez całą dobę, siedem dni w tygodniu. Zadaniem ośrodka jest przyjmowanie zgłoszeń kierowanych na numery alarmowe, wysyłanie do zdarzeń odpowiednich służb ratowniczych, koordynowanie ich działań i przekazywanie kierującemu akcją informacji niezbędnych do podejmowania decyzji na miejscu akcji. W CRG pracuje dwóch policjantów odbierających wezwania kierowane na numery telefonów: **112 i 997**.

## SPORTOWE PUZZLE



### Narciarze na start

Międzyszkolny Klub Narciarski MKN Gliwice zaprasza sympatyków narciarstwa do udziału w nocnym slalomie specjalnym o „PUCHAR LWA”. Impreza odbędzie się w sobotę, 21 lutego, w Korbielowie (na trasie wyciągu krzesłowego BABA). Zawody mają formułę otwartą – mogą w nich wziąć udział wszyscy chętni narciarze. – Zainteresowani staną do współzawodnictwa w grupach kobiecych i męskich, w ośmiu kategoriach wiekowych. Jako pierwsi pojawią się na trasie przedszkolaki, a na końcu mastersi. Numery startowe będą losowane w przeddzień zmagania w siedzibie klubu (ul. Robotnicza 4). Uczestnicy mogą je odebrać na miejscu w Korbielowie w dniu rywalizacji, w godzinach od 12.00 do 14.00 – wyjaśniają organizatorzy. Początek slalomu – godz. 15.30. Zawody pod patronatem Śląskiego Związku Narciarskiego są równocześnie Otwartymi Mistrzostwami Śląska w slalomie specjalnym. Zgłoszenia należy przesyłać do 20 lutego na adres e-mail: [info@mkn.gliwice.pl](mailto:info@mkn.gliwice.pl). Więcej informacji oraz regulamin imprezy można znaleźć na stronie internetowej [www.mkn.gliwice.pl](http://www.mkn.gliwice.pl). (bom)

### Mistrzowie ping-ponga

W czasie zimowych wakacji w siedzibie Młodzieżowego Domu Kultury rozegrany został Feryjny Turniej Tenisa Stołowego. Sportowe rozgrywki zgromadziły fanów ping-ponga z dziesięciu gliwickich szkół. W sali gimnastycznej przy ul. Barlickiego, walczyli oni o laury zwycięzców w sześciu kategoriach. Najlepszymi w grupie uczniów „podstawówek” okazali się: Rokšana Stańczyk (SP nr 28) i Michał Lebedziński (SP nr 27). Wśród

gimnazjalistów triumfowało rodzeństwo z „czternastki”: Anna i Michał Kurkowie, a w gronie uczniów szkół średnich – Dominika Janiczak (ZSTU) i Paweł Sierantowicz (VIII LO). W kategorii open na najwyższych stopniach podium stanęli: Anna Kurek, Dominika Janiczak i Michał Kurek. Natomiast w klasyfikacji indywidualnej zwyciężyli: Anna Kurek (81 pkt.) przed Dominiką Janiczak (66 pkt.) i Markiem Pielą (62 pkt.), a w rywalizacji drużynowej szkół – Gimnazjum nr 14 (142 pkt.), przed Gimnazjum nr 5 (101 pkt.) oraz Szkołą Podstawową nr 28 (94 pkt.). Zwycięzcom wręczono nagrody, statuetki i dyplomy. Zawody prowadzili Marian Kwodawski i Mieczysław Pięta. (bom)

### Najlepsi w kraju

Aeroklub Polski ogłosił wyniki współzawodnictwa sekcji modelarskich aeroklubów regionalnych i stowarzyszeń modelarskich. W kategorii „osiągnięć sportowych” pierwsze miejsce zajęło Gliwickie Stowarzyszenie Modelarzy Lotniczych (GSML), będące równocześnie Sekcją Modelarską Aeroklubu Gliwickiego. Wyrzuciło OSiR Suwałki (drugie miejsce) oraz Aeroklub Ziemi Lubuskiej (trzecie miejsce). Gliwiccy modelarze odnieśli także zwycięstwo w drugiej kategorii – „popularyzacji lotnictwa i pracy na rzecz młodzieży”, wyprzedzając aerokluby z Krakowa i Warszawy. Triumfowali również w punktacji drużynowej Mistrzostw Polski: juniorów młodszych oraz latawców.

W 2008 r. GSML zorganizowało łącznie 20 imprez i zawodów modelarskich lokalnych, krajowych i międzynarodowych. Modelarze gliwiccy zdobyli 20 medali w krajowych mistrzostwach, w tym siedem złotych. Tytuły Mistrzów Polski wywalczyli: młodzi juniorzy – Mikołaj Stryja (klasa modeli szybowców F1A/M), Zbigniew Pamuła (klasa modeli szybowców F1H), Szymon Morcinek w klasie modeli silników F1K, Michał Wojtak, junior – Krzysztof Strzyżewski w klasie modeli raket S5B oraz seniorzy – Roman Sowa w klasie modeli z napędem silnikowym F1K i Piotr Plachetka w klasie modeli silników F1C.

Z kolei Michał Chrostek (junior) zdobył, wraz z reprezentacją Polski, brązowy medal na Mistrzostwach Świata Modeli Kosmicznych rozegranych w Hiszpanii (klasa modeli raketoplanów S8P), a Katarzyna Szymańska zajęła trzecie miejsce w klasyfikacji końcowej Pucharu Świata juniorów, w klasie modeli szybowców sterowanych mechanicznie F1E.

Na rok 2009 do kadry narodowej zakwalifikowało się jedenastu gliwickich zawodników. – Większość z nich ma szansę reprezentować Polskę w tegorocznych Mistrzostwach Świata i Europy. Swoje sukcesy gliwiczanie zawdzięczają prężnie działającemu środowisku modelarskiemu, które skupia wielu instruktorów, nauczycieli, działaczy społecznych i sędziów oraz współpracy z gliwickim samorządem – mówi Stanisław Kubit, prezes Gliwickiego Stowarzyszenia Modelarzy Lotniczych.

W tegorocznych planach gliwickich modelarzy znalazła się organizacja Mistrzostw Polski w kategoriach: Modeli Latających juniorów młodszych (w pierwszy weekend czerwca 2009 r.), Małych Form i Latających Skrzydeł, Modeli Kosmicznych oraz Modeli Szybowców sterowanych mechanicznie. Gliwiczanie przeprowadzą również eliminacje do Pucharów Świata. Najbliższą imprezą będą mistrzostwa Gliwic balonów na ogrzane powietrze, które rozegrane zostaną w niedzielę 15 marca, na gliwickim lotnisku. Start o godzinie 10.00. Zapraszamy! (bom)



foto: P. Szymański



# Co? GDZIE? KIEDY?

## KONKURS

### Najpiękniejsze kroszonki

Zgodnie z wieloletnią tradycją Muzeum w Gliwicach ogłasza konkurs na „Najpiękniejsze kroszonki”. W artystycznej rywalizacji mogą uczestniczyć mieszkańcy województwa śląskiego, którzy od 12 do 16 marca dostarczą organizatorom zdobione jajka wielkanocne. Pisanki należy przekazywać pracownikom Działu Etnografii w godzinach pracy Muzeum (Willa Caro, ul. Dolnych Wałów 8a). Osoby dorosłe powinny przygotować 5 kroszonek, dzieci i młodzież – 3, a grupy – do 15 sztuk.

Jury oceni wielkanocne „cacka” według technik ich wykonania w czterech kategoriach: rytownicza – drapanie, batikowa – pisane woskiem, tradycyjna „inna” (np. oklejane) oraz nowatorska. Porównane zostaną przede wszystkim walory artystyczne i estetyczne prac, zachowanie tradycyjnych technik i wzorów zdobienia. Uroczyste ogłoszenie werdyktu oraz otwarcie pokonkursowej wystawy odbędzie się w niedzielę, 29 marca. Ekspozycja ma być udostępniona do 26 kwietnia. – Za najlepsze pisanki wykonane przez osoby dorosłe przyznane zostaną nagrody w wysokości: 300 zł (I miejsce), 250 zł (II miejsce) i 200 zł (III miejsce). W grupie młodzieżowej – 80 zł (I miejsce), 60 zł (II miejsce) i 40 zł (III miejsce), a dzieci i autorzy prac zbiorowych otrzymają nagrody rzeczowe – informuje Dział Upowszechniania Muzeum w Gliwicach. Jego pracownicy przypominają przy okazji, iż prace nienagrodzone przez jurorów będzie można odbierać do 5 maja w siedzibie Muzeum. (bom)



## WARSZTATY

### Zrobią broszki



Młodzieżowy Dom Kultury zaprasza dzieci wraz z opiekunami na kolejne warsztaty z cyklu „Razem”. – Będziemy robić broszki z filcu – zapowiada Małgorzata Kornaga, fotografik i plastyk związany z MDK. Zajęcia odbędą się w sobotę, 21 lutego, w siedzibie MDK przy ul. Barlickiego 3 – w godzinach od 10.00 do 12.00.

– Liczba miejsc jest ograniczona. Warto zatem dokonać wcześniejszej rezerwacji, pisząc na adres warsztaty2art@gmail.com lub zadzwonić pod numer tel. 0887-644-436 – informuje Małgorzata Kornaga. Koszt uczestnictwa w zajęciach wyniesie 15 zł od pary (kwota ta pozwoli zakupić niezbędne materiały plastyczne dla dziecka wraz z opiekunem). Wpłaty należy dokonać tuż po rezerwacji miejsca, na konto: Bank Śląski, I O/Gliwice, nr 91 1050 1285 1000 000202 162244, z opisem „warsztaty RAZEM (imię i nazwisko uczestnika)”. Szczegółowe informacje na temat zajęć można uzyskać pod numerem telefonu 032-232-69-54 lub 0887-644-436. (bom)

## MUZYKA

### Blues w karnawale



W ostatni wtorek miesiąca Śląski Jazz Club zaprasza miłośników bluesa na niekonwencjonalną imprezę pod hasłem „Śledź w bluesowym sosie”. Tytuł ten nie jest przypadkowy, bo we wtorek, 24 lutego, przypadają w tym roku tradycyjne ostatki karnawałowe, nazywane popularnie „śledziem”. – Wielbiciele bluesa będą mogli obejrzeć na dużym ekranie – z odpowiednim nagłośnieniem – koncertowe popisy wybitnych instrumentalistów, których występy zarejestrowano na płytach DVD. W ten sposób pojawią w klubie znakomici bluesmani – John Mayall, Eric Clapton, Gary Moore, Stevie Ray Vaughan i wielu innych mistrzów gatunku. Nie zabraknie też rasowych rockmanów, dla których blues zawsze był źródłem artystycznej inspiracji (jak np. Jimmy Hendrix). Prezentacje koncertowych występów wirtuozów bluesa rozpoczną się o godz. 20.00 – zachęca Mirosław Rakowski. (luz)



John Mayall

### Na rosyjską nutę

„Oczy czarne”, „Płoń, płoń moja gwiazdo”, „Okwitły chryzantemy” – te oraz inne romanse i pieśni rosyjskie wykonają wkrótce Anatol Tchmel (śpiew, gitara i flet), Dmitrij Iwanenko (obój) i Tomasz Mucha (skrzypce). Muzyczne trio wystąpi w czwartek, 26 lutego, w Klubie „Perleka” przy ul. Studziennej 6. Koncert w ramach autorskiego projektu Tchmela „Muzyka rosyjska” rozpocznie się o godz. 18.00. Bilety wstępu można nabyć przed rozpoczęciem recitalu bądź kupić wcześniej w salonie wydawnictwa „Czas” przy ul. Zwycięstwa 1. (bom)



# TEATR

**Gliwicki Teatr Muzyczny wznawia jeden ze swoich największych operetkowych przebojów. Po trzyletniej przerwie będzie można ponownie zobaczyć spektakl „Orfeusz w piekle”. Prezentacje przewidziano na 21, 22 i 24 lutego. Początek – godz. 18.30.**

### Powrót „Orfeusza”

Premiera operetki Jacquesa Offenbacha „Orfeusza w piekle” odbyła się w 1998 roku. Spektakl reżyserował wówczas Marcel Kochańczyk – nieżyjący już współtwórca sukcesów wielu muzyczno-teatralnych inscenizacji na Śląsku. Kierownictwo muzyczne sprawował Maciej Niesiołowski, a w partii Jowisza wystąpił Stanisław Ptak. We wznowionym spektaklu jako Jowisz pojawi się Michał Musioł, w partii Eurydyki – Anita Maszczyk, Orfeusza zagrają wymiennie Janusz Ratajczak i Witold Wrona, a Plutona – Andrzej Kostrzewski i Arkadiusz Dołęga. Natomiast orkiestrę Gliwickiego Teatru Muzycznego poprowadzi jak przed laty Maciej Niesiołowski. Opiekę artystyczną nad wznowieniem widowiska objął dyrektor GTM, Paweł Gabara.

– Zapraszamy ponownie na jedną z najzabawniejszych operetek w dziejach gatunku, na cudowne arie i duety mistrza paryskich teatrzyków oraz na piekielny galop, czyli niezapomnianego Offenbachowskiego kankana, który właśnie w tej operetce pojawił się po raz pierwszy na teatralnej scenie! – zachęca szef gliwickiego teatru. Spektakl zobaczą w tym sezonie nie tylko gliwiczanie. „Orfeusz” pojawi się 8 marca w warszawskiej Sali Kongresowej, a na sierpień został zaproszony przez Bogusława Kaczyńskiego na Międzynarodowy Festiwal im. Jana Kiepury w Krynicy. (al)



fol. archiwum GTM

## Kreatywna „Iluzja”

**Gliwicki Zespół Tańca Nowoczesnego „Iluzja” zdobył wyróżnienie w ogólnopolskim konkursie pt. „Dolina Kreatywna, czyli czego szuka młoda sztuka?” organizowanym przez TVP2. „Iluzjonistki” nagrodzono za układ „Just performance”.**

– Dziewczeta zaprezentowały etiudę w konwencji teatru tańca, do której samodzielnie przygotowały choreografię. Pracowały nad tym układem podczas wakacyjnego obozu tanecznego w Barlinku i na warsztatach w Śląskim Teatrze Tańca – informuje Zofia Dąbrowska, kierowniczka i opiekunka grupy. Popisy gliwiczanki oceniały taneczne sławy m.in. Ewa Głowacka (była primabalerina Teatru Wielkiego w Warszawie) i Anna Piotrowska (specjalistka od tańca współczesnego).

Udział w „Dolinie Kreatywnej” to niejedyny ubiegłoroczny sukces młodych artystek. – „Iluzja” zdobyła także trzecie miejsce na Festiwalu Tańca Nowoczesnego – Tańcząc w Jasnościach w Tarnowskich Górach – chwali swoje podopieczne Zofia Dąbrowska.

Grupa powstała w drugiej połowie lat 80. w Szkole Podstawowej nr 12. Inicjatorką utworzenia zespołu była Zofia Dąbrowska – zapalona tancerka i choreografka, a zarazem nauczycielka wychowania fizycznego w „dwunastce”. Od początku działalności „Iluzja” z powodzeniem brała udział w regionalnych i ogólnopolskich imprezach. Kilkakrotnie gościła również w jednym z zaprzyjaźnionych miast partnerskich – niemieckim Dessau, reprezentując nasze miasto w tamtejszym przeglądzie tanecznym. – Występy zespołu u gliwickiego „bliźniaka” zawsze spotykają się z dużym aplauzem publiczności, podobnie było w zeszłym roku – wspomina kierowniczka. W 2008 r. grupa świętowała 20-lecie swojego istnienia. Uroczysta gala z tej okazji odbyła się w Gliwickim Teatrze Muzycznym.

Obecnie zespół tworzy kilkusobowa grupa dziewcząt w wieku od 18 do 24 lat. Treningi odbywają się dwa razy w tygodniu w Młodzieżowym Domu Kultury (ul. Barlickiego) oraz w SP nr 12. – Taniec jest jedną z naszych największych pasji. Oprócz wspólnych zainteresowań łączy nas koleżeństwo i przyjaźń, również poza parkietem – mówią członkinie zespołu. Korzystają z różnych nowoczesnych technik tanecznych. Specjalizują się w układach do muzyki współczesnej (jazz, funky i muzyka elektroniczna). – Każda tancerka ma indywidualne upodobania i styl, co jednak nie jest dla nas przeszkodą. Przeciwnie – stanowimy ciekawą i wybuchową mieszankę – przyznają dziewczęta. (bom)



fol. archiwum zespołu



## PRZETARGI



### PREZYDENT MIASTA GLIWICE OGŁASZA

#### postępowanie prowadzone w trybie przetargu nieograniczonego pod nazwą Wycena nieruchomości na potrzeby Wydziału Gospodarki Nieruchomościami w 2009 roku

**Nazwa i adres zamawiającego:** Miasto Gliwice, Wydział Gospodarki Nieruchomościami, ul. Zwycięstwa 21, 44-100 Gliwice.  
**Specyfikacja istotnych warunków zamówienia (SIWZ):** do odbioru w siedzibie zamawiającego w Gliwicach, ul. Zwycięstwa 21, Biuro Obsługi Interesantów, stanowisko ds. zamówień publicznych (parter), od poniedziałku do środy od godz. 8.00 do godz. 16.00, w czwartek od godz. 8.00 do godz. 17.00, w piątek od godz. 8.00 do godz. 15.00, tel. +48 32 239-12-56, faks +48 32 231-27-25, za zaliczeniem pocztowym lub na stronie internetowej [www.um.gliwice.pl](http://www.um.gliwice.pl), w dziale Ogłoszenia i komunikaty/ Zamówienia publiczne Urzędu Miejskiego.

**Koszt specyfikacji:** bezpłatna.

**Przedmiot zamówienia oraz wielkość lub zakres zamówienia:**

Zlecane usługi będą obejmowały:

1. Wycenę nieruchomości zabudowanych w celu: zbycia i nabycia, przed i po dokonaniu nakładów, uwłaszczenia osób prawnych, ustalenia opłat z tytułu użytkowania, trwałego zarządu z uwzględnieniem stanu przed i po dokonaniu nakładów, ewidencji środków trwałych – szt. 65.
2. Wycenę nieruchomości niezabudowanych w celu: zbycia i nabycia, uwłaszczenia osób prawnych, ustalenia opłat z tytułu trwałego zarządu, użytkowania – szt. 120.
3. Wycenę nieruchomości w postępowaniach: o wywłaszczenie nieruchomości, zwrot wywłaszczonych nieruchomości, w przypadku rozwiązania prawa użytkownika wieczystego, dotyczących ustalenia wysokości odszkodowania za ograniczenie korzystania z nieruchomości – szt. 4.
4. Inwentaryzację nieruchomości wraz z tabelarycznym zestawieniem udziałów w nieruchomościach zabudowanej garażami, budynkami mieszkalnymi, użytkowymi, przemysłowymi – szt. 5.
5. Rzuty nieruchomości – szt. 3.
6. Wycenę nieruchomości lokalowych: wycenę lokali mieszkalnych, użytkowych, wycenę nieruchomości gruntowych zabudowanych garażami, przeznaczonych do zbycia z rodnie z art. 211 ustawy o gospodarce nieruchomościami wraz z rzutami oraz tabelarycznym zestawieniem udziałów, wycenę nieruchomości zabudowanych garażami w celu nabycia – szt. 25.
7. Wycenę nieruchomości w celu: przekształcenia prawa użytkownika wieczystego w prawo własności, aktualizacji opłat rocznych z tytułu użytkowania wieczystego, nabycia prawa własności przez użytkownika wieczystego, ustalenia dodatkowej opłaty – szt. 600.
8. Wycenę: kosztu odtworzenia budynku (wartość odtworzeniowa), nakładów remontowych, wyposażenia w nieruchomościach – szt. 4.
9. Wycenę wartości nakładów poniesionych przez użytkownika wieczystego nieruchomości na budowę poszczególnych urządzeń infrastruktury technicznej – szt. 3.
10. Wycenę nieruchomości celem ustalenia ceny 1 m<sup>2</sup> nieruchomości dla 21 użytków w 47 obrębach do celów określenia wartości środków trwałych grupy, 0<sup>o</sup> – szt. 47.
11. Sporządzenie opinii o wysokości stawek czynszu dzierżawnego na terenie miasta Gliwice szt. 1
12. Sporządzenie opinii do celów ustalenia opłaty adiacenckiej w związku z wzrostem wartości nieruchomości związanych z realizacją infrastruktury technicznej – szt. 5.
13. Sporządzenie opinii określającej wartość ograniczonego prawa rzeczowego obciążającego nieruchomości (służebność) – szt. 35.

**Nazwy i kody według słownika CPV:**

główny przedmiot: kod CPV: 70.10.00.00-2 – nazwa: Usługi w zakresie obsługi nieruchomości własnych.

**Oferty częściowe:** zamawiający nie dopuszcza możliwości składania ofert częściowych.

**Oferty wariantowe:** zamawiający nie przewiduje możliwości składania ofert wariantowych.

**Zamówienia uzupełniające:** zamawiający nie przewiduje możliwości udzielenia zamówień uzupełniających.

**Termin wykonania zamówienia:** od dnia podpisania umowy do 31 marca 2010 r. na podstawie zleceń częściowych. Termin wykonania: a) 10 dni roboczych na każde zlecenie obejmujące do 10 szt. nieruchomości, b) dodatkowo 10 dni roboczych na każde kolejne 10 szt. nieruchomości (np. 20 dni roboczych dla zlecenia obejmującego do 20 szt. nieruchomości), c) 3 dni robocze dla wykonania i operatu szacunkowego w przypadku, gdy zamawiający dysponuje gotową dokumentacją do sporządzenia wyceny, d) 10 dni roboczych na aktualizację operatu szacunkowego, e) 10 dni roboczych na ustosunkowanie się do zarzutów przedstawionych przez stronę postępowania w sprawie.

**Opis warunków udziału w postępowaniu oraz opis sposobu dokonywania oceny spełniania tych warunków:**

1) Posiadanie uprawnień do wykonywania określonej działalności lub czynności, jeżeli ustawy nakładają obowiązek posiadania takich uprawnień, oraz niepodleganie wykluczeniu z postępowania o udzielenie zamówienia (podstawy prawne wykluczenia z postępowania określa art. 24 ust. 1 i 2 ustawy pzp).

O zamówienie mogą ubiegać się wykonawcy, którzy posiadają uprawnienia zawodowe rzeczoznawcy majątkowego nadane przez właściwego ministra,

w przypadku podmiotów działających wspólnie warunek dotyczący niepodlegania wykluczeniu, zgodnie z art. 24 ust. 1 i 2 ustawy Pzp, o którym mowa powyżej, muszą spełniać wszystkie podmioty działające wspólnie, warunek posiadania uprawnień musi spełniać co najmniej jeden z podmiotów występujących wspólnie.

2) Posiadanie niezbędnej wiedzy i doświadczenia oraz dysponowanie potencjałem technicznym i osobami zdolnymi do wykonania zamówienia lub dostęp do potencjału technicznego osób zdolnych do wykonania zamówienia innych podmiotów.

O zamówienie mogą ubiegać się wykonawcy, którzy w okresie ostatnich trzech lat przed dniem wszczęcia postępowania, jeżeli okres prowadzenia działalności jest krótszy w tym okresie, wykonali co najmniej trzy zadania o charakterze i złożoności porównywalnej z zakresem opisanego zamówienia. Suma ww. trzech zadań winna opiewać na łączną kwotę co najmniej 200.000,00 zł brutto. Zrealizowane zadania należy wyszczególnić zgodnie z celem na jaki zostały wykonane.

Wykonawca musi dysponować co najmniej 2 osobami posiadającymi uprawnienia zawodowe rzeczoznawcy majątkowego, w przypadku podmiotów działających wspólnie osoby zdolne do wykonania zamówienia podlegają sumowaniu.

3) Znajdowanie się w sytuacji ekonomicznej i finansowej zapewniającej wykonanie zamówienia.

Wykonawca musi posiadać polisę potwierdzającą, że jest ubezpieczony od odpowiedzialności cywilnej w zakresie prowadzonej działalności gospodarczej.

W przypadku podmiotów działających wspólnie potencjały ekonomiczny i finansowy podlegają sumowaniu.

Ocena spełnienia wyżej wymienionych warunków dokonana zostanie w oparciu o informacje zawarte w niżej wymienionych dokumentach i oświadczeniach na zasadzie spełnia/nie spełnia.

**Oświadczenia lub dokumenty, jakie należy dostarczyć w celu potwierdzenia spełnienia warunków udziału w postępowaniu:**

• oświadczenie o spełnieniu warunków udziału w postępowaniu (z art. 22 ust. 1, art. 24 ust. 1 i 2 ustawy pzp) o treści ZAŁĄCZNIKA NR 7 do SIWZ;

• aktualny odpis z właściwego rejestru albo aktualne zaświadczenie o wpisie do ewidencji działalności gospodarczej, jeżeli odrębne przepisy wymagają wpisu do rejestru lub zgłoszenia do ewidencji działalności gospodarczej wystawiony nie wcześniej niż 6 miesięcy przed upływem terminu składania ofert; w przypadku spółki cywilnej – aktualne zaświadczenie o wpisie do ewidencji działalności gospodarczej lub aktualny odpis z właściwego rejestru dla każdego ze współników;

• aktualne zaświadczenia właściwego naczelnika urzędu skarbowego oraz właściwego oddziału Zakładu Ubezpieczeń Społecznych lub Kasy Rolniczego Ubezpieczenia Społecznego potwierdzające odpowiednio, że wykonawca nie zalega z opłacaniem podatków, opłat oraz składek na ubezpieczenie zdrowotne i społeczne, lub zaświadczenia, że uzyskał przewidziane prawem zwolnienie, odroczenie lub rozłożenie na raty zaległych płatności, lub wstrzymanie w całości wykonania decyzji właściwego organu – wystawione nie wcześniej niż 3 miesiące przed upływem terminu składania ofert;

• licencja rzeczoznawcy majątkowego;

• wykaz osób i podmiotów, którymi dysponuje lub będzie dysponował wykonawca i które będą uczestniczyć w wykonywaniu zamówienia, wraz z informacjami potwierdzającymi spełnienie warunku udziału w postępowaniu o treści ZAŁĄCZNIKA NR 4 do SIWZ oraz pisemne zobowiązania innych podmiotów do udostępnienia osób zdolnych do wykonania zamówienia, jeżeli w wykazie wykonawca wskazał osoby, którymi będzie dysponował;

• dokumenty stwierdzające, że osoby, które będą uczestniczyć w wykonywaniu zamówienia, posiadają wymagane uprawnienia;

• wykaz wykonanych usług w okresie ostatnich trzech lat przed dniem wszczęcia niniejszego postępowania, a jeżeli okres prowadzenia działalności jest krótszy – w tym okresie, z podaniem ich wartości, przedmiotu, dat wykonania i odbiorców o treści ZAŁĄCZNIKA NR 3 do SIWZ oraz załączenia dokumentów potwierdzających, że usługi zostały wykonane należycie;

• polisa, a w przypadku jej braku inny dokument potwierdzający, że wykonawca jest ubezpieczony od odpowiedzialności cywilnej w zakresie prowadzonej działalności.

**Dokumenty składane przez wykonawców mających siedzibę lub miejsce zamieszkania poza terytorium Rzeczypospolitej:**

a) jeżeli wykonawca ma siedzibę lub miejsce zamieszkania poza terytorium Rzeczypospolitej, zamiast:

• aktualnego odpisu z właściwego rejestru albo zaświadczenia o wpisie do ewidencji działalności gospodarczej,

• aktualnego zaświadczenia właściwego naczelnika urzędu skarbowego oraz właściwego oddziału Zakładu Ubezpieczeń Społecznych lub Kasy Rolniczego Ubezpieczenia Społecznego potwierdzających odpowiednio, że wykonawca nie zalega z opłacaniem podatków, opłat oraz składek na ubezpieczenie zdrowotne i społeczne, lub zaświadczenia, że uzyskał przewidziane prawem zwolnienie, odroczenie lub rozłożenie na raty zaległych płatności, lub wstrzymanie w całości wykonania decyzji właściwego organu,

• wykaz osób i podmiotów, którymi dysponuje lub będzie dysponował wykonawca i które będą uczestniczyć w wykonywaniu zamówienia, posiadają wymagane uprawnienia;

• wykaz wykonanych usług w okresie ostatnich trzech lat przed dniem wszczęcia niniejszego postępowania, a jeżeli okres prowadzenia działalności jest krótszy – w tym okresie, z podaniem ich wartości, przedmiotu, dat wykonania i odbiorców o treści ZAŁĄCZNIKA NR 3 do SIWZ oraz załączenia dokumentów potwierdzających, że usługi zostały wykonane należycie;

• polisa, a w przypadku jej braku inny dokument potwierdzający, że wykonawca jest ubezpieczony od odpowiedzialności cywilnej w zakresie prowadzonej działalności.

**Opis warunków udziału w postępowaniu oraz opis sposobu dokonywania oceny spełniania tych warunków:**

1) Posiadanie uprawnień do wykonywania określonej działalności lub czynności, jeżeli ustawy nakładają obowiązek posiadania takich uprawnień, oraz niepodleganie wykluczeniu z postępowania o udzielenie zamówienia (podstawy prawne wykluczenia z postępowania określa art. 24 ust. 1 i 2 ustawy pzp);

W przypadku podmiotów działających wspólnie warunek dotyczący niepodlegania wykluczeniu, zgodnie z art. 24 ust. 1 i 2 ustawy Pzp, o którym mowa powyżej, muszą spełniać wszystkie podmioty działające wspólnie.

2) Posiadanie niezbędnej wiedzy i doświadczenia oraz dysponowanie potencjałem technicznym i osobami zdolnymi do wykonania zamówienia lub dostęp do potencjału technicznego osób zdolnych do wykonania zamówienia innych podmiotów;

O zamówienie mogą ubiegać się wykonawcy, którzy w okresie ostatnich trzech lat przed dniem wszczęcia postępowania, jeżeli okres prowadzenia działalności jest krótszy w tym okresie, wykonali co najmniej trzy zadania o charakterze i złożoności porównywalnej z zakresem opisanego zamówienia. Suma ww. trzech zadań winna opiewać na łączną kwotę co najmniej 200.000,00 zł brutto. Zrealizowane zadania należy wyszczególnić zgodnie z celem na jaki zostały wykonane.

Wykonawca musi dysponować co najmniej 2 osobami posiadającymi uprawnienia zawodowe rzeczoznawcy majątkowego, w przypadku podmiotów działających wspólnie osoby zdolne do wykonania zamówienia podlegają sumowaniu.

3) Znajdowanie się w sytuacji ekonomicznej i finansowej zapewniającej wykonanie zamówienia.

Wykonawca musi posiadać polisę potwierdzającą, że jest ubezpieczony od odpowiedzialności cywilnej w zakresie prowadzonej działalności gospodarczej.

**Oświadczenia lub dokumenty, jakie należy złożyć w celu potwierdzenia, że oferowane usługi odpowiadają wymaganiom określonym przez zamawiającego:**

referencje, że usługi wykazane na załączniku nr 3 do SIWZ (lub dokumentacie zgodnym z treścią załącznika) zostały wykonane należycie.

**Wadium:** zamawiający wymaga wniesienia wadium w kwocie 2%, słownie: dwa procent.

**Kryteria oceny ofert i ich znaczenie:**

cena – waga – 100%

**Termin składania ofert:** 6.03.2009 r. do godz. 10.00.

**Miejsce składania ofert:** Urząd Miejski w Gliwicach, ul. Zwycięstwa 21, Biuro Obsługi Interesantów, stanowisko ds. zamówień publicznych (parter) lub listownie na adres zamawiającego.

**Termin otwarcia ofert:** 6.03.2009 r. o godz. 11.00.

**Miejsce otwarcia ofert:** Urząd Miejski w Gliwicach, ul. Zwycięstwa 21, sala nr 254, piętro II.

**Termin związania ofertą:** 30 dni.

**Umowy ramowe:** postępowanie nie jest prowadzone w celu zawarcia umowy ramowej.

**Dynamiczny system zakupów:** postępowanie nie jest prowadzone w celu ustanowienia dynamicznego systemu zakupów.

**Wybór najkorzystniejszej oferty z zastosowaniem aukcji elektronicznej:** zamawiający nie zamierza dokonywać wyboru najkorzystniejszej oferty z zastosowaniem aukcji elektronicznej.

**Data zamieszczenia ogłoszenia w BZP:** 19.02.2009 r.

## KOMUNIKATY



### Zarząd Budynków Miejskich II Towarzystwo Budownictwa Społecznego w Gliwicach, ul. Warszawska 35b

zawiadamia o ogłoszeniu przetargu  
nieograniczonego na

► **Wykonanie uporządkowania i dobudowy przewodów kominowych w budynku przy ul. Harcerskiej 5, ul. Skowrońskiego 14 i ul. Kowalskiej 14 w Gliwicach.**

**Termin składania ofert:** 25 lutego 2009 r. do godz. 9.00.

**Termin otwarcia ofert:** 25 lutego 2009 r. o godz. 10.00.

► **Wykonanie podłączenia do kanalizacji sanitarnej i deszczowej wraz z wykonaniem izolacji przeciwwilgociowej ścian piwnic budynku przy ul. Tarnogórskiej 124 w Gliwicach.**

**Termin składania ofert:** 4 marca 2009 r. do godz. 9.00.

**Termin otwarcia ofert:** 4 marca 2009 r. o godz. 10.30.

► **Wykonanie podłączenia do kanalizacji sanitarnej i deszczowej wraz z wykonaniem izolacji przeciwwilgociowej ścian piwnic budynku przy ul. Tarnogórskiej 146 w Gliwicach.**

**Termin składania ofert:** 4 marca 2009 r. do godz. 9.00.

**Termin otwarcia ofert:** 4 marca 2009 r. o godz. 10.00.

► **Wymianę stolarki okiennej w zasobach administrowanych przez Zarząd Budynków Miejskich II Towarzystwo Budownictwa Społecznego Sp. z o.o. w Gliwicach – Rejony Obsługi Mieszkańców nr 4 i 10.**

**Termin składania ofert:** 6 marca 2009 r. do godz. 9.00.

**Termin otwarcia ofert:** 6 marca 2009 r. o godz. 10.00.



### Przedsiębiorstwo Energetyki Ciepłej – Gliwice Sp. z o.o. w Gliwicach, ul. Królwejskiej Tamy 135

zawiadamia o ogłoszeniu przetargu  
ustnego nieograniczonego odbywającego się  
w drodze licytacji na

**sprzedaż części budynku stacji wymienników wraz z przynależnym gruntem przy ul. Chopina 10B w Gliwicach.**

**Licytacja odbędzie się:** 3 marca 2009 r. o godz. 10.00.

Szczegóły dotyczące postępowania dostępne są na stronie [www.pec.gliwice.pl](http://www.pec.gliwice.pl).

**Urząd Miejski w Gliwicach informuje, że**

istnieje możliwość przekazania odpadów w postaci zmieszanych lub wysegregowanych odpadów z betonu, gruzu ceglanego, odpadowych materiałów ceramicznych i elementów wyposażenia o kodach 17 01 06\* i 17 01 07 do unieszkodliwienia na terenie składowiska odpadów w Tarnowskich Górach. Podmioty, które w najbliższym okresie przewidują wytworzenie większych ilości takich rodzajów odpadów, mogą skontaktować się w tej sprawie z przedstawicielem starosty tarnogórskiego, Marcinem Stankowskim, tel. 032 382-27-38.

## PRZETARGI



### PREZYDENT MIASTA GLIWICE OGŁASZA

#### postępowanie prowadzone w trybie przetargu nieograniczonego pod nazwą Modernizacja obiektu sportowego GKS Piast Gliwice przy ul. Sokoła w Gliwicach

**Nazwa i adres zamawiającego:** Miasto Gliwice, Wydział Inwestycji i Remontów, ul. Zwycięstwa 21, 44-100 Gliwice.

**Specyfikacja istotnych warunków zamówienia (SIWZ):** do odbioru w siedzibie zamawiającego w Gliwicach, ul. Zwycięstwa 21, Biuro Obsługi Interesantów, stanowisko ds. zamówień publicznych (parter), od poniedziałku do środy od godz. 8.00 do godz. 16.00, w czwartek od godz. 8.00 do godz. 17.00, w piątek od godz. 8.00 do godz. 15.00, tel. +48 32 239-12-56, faks +48 32 231-27-25, za zaliczeniem pocztowym lub na stronie internetowej [www.um.gliwice.pl](http://www.um.gliwice.pl), w dziale Ogłoszenia i komunikaty/ Zamówienia publiczne Urzędu Miejskiego.

**Koszt specyfikacji:** 20 zł

**Przedmiot zamówienia oraz wielkość lub zakres zamówienia:**

1. Wykonanie 4 sztuk 12-osobowych boksów dla zawodników rezerwowych

2. Wykonanie nowej trybuny na 330 siedlisk

**Nazwy i kody według słownika CPV:**

główny przedmiot: kod CPV: 45.00.00.00-7 – nazwa: Roboty budowlane.

**Oferty częściowe:** zamawiający nie dopuszcza możliwości składania ofert częściowych.

**Oferty wariantowe:** zamawiający nie przewiduje możliwości składania ofert wariantowych.

**Zamówienia uzupełniające:** zamawiający nie przewiduje możliwości udzielenia zamówień uzupełniających.

**Termin wykonania zamówienia:** 2 miesiące od daty zawarcia umowy.

**Opis warunków udziału w postępowaniu oraz opis sposobu dokonywania oceny spełniania tych warunków:**

1) Posiadanie uprawnień do wykonywania określonej działalności lub czynności, jeżeli ustawy nakładają obowiązek posiadania takich uprawnień, oraz niepodleganie wykluczeniu z postępowania o udzielenie zamówienia (podstawy prawne wykluczenia z postępowania określa art. 24 ust. 1 i 2 ustawy pzp);

w przypadku podmiotów działających wspólnie warunek dotyczący niepodlegania wykluczeniu, zgodnie z art. 24 ust. 1 i 2 ustawy Pzp, o którym mowa powyżej, muszą spełniać wszystkie podmioty działające wspólnie.

2) Posiadanie niezbędnej wiedzy i doświadczenia oraz dysponowanie potencjałem technicznym i osobami zdolnymi do wykonania zamówienia lub dostęp do potencjału technicznego osób zdolnych do wykonania zamówienia innych podmiotów;

O zamówienie mogą ubiegać się wykonawcy, którzy w okresie ostatnich trzech lat przed dniem wszczęcia postępowania, jeżeli okres prowadzenia działalności jest krótszy, to w tym okresie ukończyli z należytą starannością realizację co najmniej 2 zadań odpowiadających rodzajem robotom budowlanym stanowiącym przedmiot niniejszego zamówienia, o wartości nie mniejszej niż 100 000 zł (brutto) każde.

**Potencjał kadrowy:**

Wykonawca musi mieć do dyspozycji odpowiednio wykwalifikowaną personel:

Kierownika budowy posiadającego uprawnienia budowlane w specjalności konstrukcyjno-budowlanej oraz zaświadczenie o przynależności do właściwej izby samorządu zawodowego.

W przypadku podmiotów działających wspólnie potencjał techniczny, doświadczenie i osoby zdolne do wykonania zamówienia podlegają sumowaniu.

3) Znajdowanie się w sytuacji ekonomicznej i finansowej zapewniającej wykonanie zamówienia.

Ocena spełnienia wyżej wymienionych warunków dokonana zostanie w oparciu o informacje zawarte w niżej wymienionych dokumentach i oświadczeniach na zasadzie spełnia/nie spełnia.

**Oświadczenia lub dokumenty, jakie należy dostarczyć w celu potwierdzenia spełnienia warunków udziału w postępowaniu:**

• oświadczenie o spełnieniu warunków udziału w postępowaniu (z art. 22 ust. 1, art. 24 ust. 1 i 2 ustawy pzp) o treści ZAŁĄCZNIKA NR 2 do SIWZ;

• aktualny odpis z właściwego rejestru albo aktualne zaświadczenie o wpisie do ewidencji działalności gospodarczej, jeżeli odrębne przepisy wymagają wpisu do rejestru lub zgłoszenia do ewidencji działalności gospodarczej wystawiony nie wcześniej niż 6 miesięcy przed upływem terminu składania ofert; w przypadku spółki cywilnej – aktualne zaświadczenie o wpisie do ewidencji działalności gospodarczej lub aktualny odpis z właściwego rejestru dla każdego ze współników;

• aktualne zaświadczenia właściwego naczelnika urzędu skarbowego oraz właściwego oddziału Zakładu Ubezpieczeń Społecznych lub Kasy Rolniczego Ubezpieczenia Społecznego potwierdzające odpowiednio, że wykonawca nie zalega z opłaca-



## INFORMACJA

### Przydział materiału szkółkarskiego

W 2009 roku ze środków Gminnego Funduszu Ochrony Środowiska i Gospodarki Wodnej w Gliwicach będzie finansowany zakup drzew i krzewów w celu poszerzenia terenów zielonych w mieście.

Zakupione zostaną następujące gatunki drzew i krzewów: jarząb szwedzki, wierzba mandżurska, ligustr pospolity, forsycja pośrednia, berberys pospolity oraz pięciornik krzewiasty.

We wniosku należy określić ilość potrzebnych drzew lub krzewów poszczególnych gatunków, a także wskazać cel oraz miejsce wykonania nasadzeń. Do wniosku winien być dołączony projekt zagospodarowania zieleni lub szkic sytuacyjny terenu przeznaczanego do nasadzeń, z uwzględnieniem norm odległościowych od infrastruktury naziemnej oraz podziemnej. Prosimy również o wskazanie dokładnego adresu korespondencyjnego wnioskodawcy, osoby odpowiedzialnej za realizację zadania, kontaktowego numeru telefonu oraz miejsca dostarczenia sadzonek.

Planowany termin zakupu zieleni – październik 2009 r.

Zainteresowane naszą akcją instytucje – spółdzielnie i wspólnoty mieszkaniowe, placówki oświatowe oraz inne jednostki organizacyjne – zapraszamy do składania wniosków o przydział materiału szkółkarskiego do Wydziału Środowiska Urzędu Miejskiego w Gliwicach, ul. Zwycięstwa 21, w nieprzekraczalnym terminie do **13 marca 2009 r.** Kontakt: 032-239-12-86.

## KONKURSY OFERT



### PREZYDENT MIASTA GLIWICE OGŁASZA

#### konkurs ofert na świadczenie usług pielęgniarskich dla obłożnie chorych mieszkańców Gliwic, nieobjętych pielęgniarstwą opieką długoterminową w miejscu ich zamieszkania

Do konkursu zaprasza się zakłady opieki zdrowotnej udzielające na terenie miasta Gliwice świadczeń pielęgniarstw dla osób obłożnie chorych w miejscu ich zamieszkania, nieobjętych pielęgniarstwą opieką długoterminową, dysponujące pojazdami i sprzętem rehabilitacyjnym przeznaczonym do realizacji zadania.

**Przewidywana kwota na realizację zadania: 103 440 zł.**

Umowa zostanie zawarta na okres od dnia podpisania, jednak nie wcześniej niż od 1 marca 2009 r. do 31 grudnia 2009 r.

Termin rozpoczęcia udzielania świadczeń ustala się na dzień podpisania umowy, jednak nie wcześniej niż od 1 marca 2009 r.

Przewiduje się, że ww. świadczeniami zostanie objętych min. 150 mieszkańców Gliwic.

Ze szczegółowymi warunkami konkursu oraz projektem umowy można zapoznać się w Wydziale Zdrowia i Spraw Społecznych Urzędu Miejskiego w Gliwicach, ul. Zwycięstwa 21, w pok. 260.

Oferty należy składać w zamkniętej kopercie, w terminie do **20 lutego 2009 r.** w Urzędzie Miejskim w Gliwicach do godziny 15.00.

Otwarcie ofert konkursowych nastąpi 23 lutego 2009 r. o godz. 12.00, pok. 228 w Urzędzie Miejskim w Gliwicach.

Rozstrzygnięcie konkursu nastąpi nie później niż w ciągu 14 dni od terminu określonego dla ich otwarcia. Komisja konkursowa niezwłocznie zawiadomi oferentów o rozstrzygnięciu konkursu oraz jego wyniku na piśmie.

Termin związania ofertą wynosi 30 dni od upływu terminu składania ofert.

Ogłaszający konkurs zastrzega sobie prawo do jego odwołania oraz przesunięcia terminu składania ofert.

Skargi i protesty dotyczące konkursu można składać w Wydziale Zdrowia i Spraw Społecznych Urzędu Miejskiego w Gliwicach.

Oferta powinna zawierać oświadczenie, iż usługi oferowane w konkursie nie są kontraktowane przez NFZ, oświadczenie o zapoznaniu się z projektem umowy oraz dokumenty i dane o ofercie zgodnie z § 8 ust. 1 rozporządzenia ministra zdrowia z 13 lipca 1998 r. w sprawie umowy o udzielenie zamówienia na świadczenia zdrowotne (Dz. U. nr 93 z 1998 r., poz. 592) wraz z ceną jednostkową zabiegów pielęgniarstwskich wymienionych w załączniku do ogłoszenia.

**Załącznik do ogłoszenia jest dostępny na stronie internetowej [www.um.gliwice.pl](http://www.um.gliwice.pl), w dziale Dotacje 2009.**

Zarządzeniem nr PM-3329/09 Prezydenta Miasta Gliwice z 3 lutego 2009 roku, w wyniku rozstrzygnięcia otwartego konkursu ofert na zadanie publiczne Miasta Gliwice „Upowszechnianie sportu, turystyki i rekreacji w formie organizacji zajęć, zawodów oraz imprez sportowych i rekreacyjnych o zasięgu lokalnym i ponadlokalnym” Szkolnemu Związkowi Sportowemu w Gliwicach przyznano na 2009 rok dotację w wysokości 49 000 zł.

#### Podmioty oraz wysokość przyznanej im dotacji w wyniku rozstrzygnięcia otwartego konkursu ofert na zadanie publiczne miasta Gliwice: Współzawodnictwo szkół i aktywizacja środowisk młodzieżowych w zakresie sportu i rekreacji

Lp.	Podmiot otrzymujący dotację	Dyscyplina	Przyznana kwota
1.	Uczniowski Klub Sportowy Kometa	Badminton	4048 zł
2.	Uczniowski Klub Sportowy Kometa	Biegi i marsze na orientację, jazda rowerowa na orientację	17 500 zł
3.	Uczniowski Klub Sportowy Kosynier	Szermierka	7500 zł
4.	Szkolny Klub Sportowy Spartakus	Tenis stołowy	7000 zł
5.	Gliwicki Klub Szermierczy Allez	Szermierka	7500 zł
6.	Międzyszkolny Klub Narciarski Gliwice	Narciarstwo alpejskie	7000 zł
7.	Uczniowski Klub Sportowy Kometa	Hokej na trawie	23 500 zł

## OFERTY PRACY

### Dyrektor Zespołu Kształcenia Zawodowego w Gliwicach, ul. Konarskiego 16, ogłasza konkurs na samodzielne stanowisko głównego księgowego w wymiarze jednego etatu

**Do głównych obowiązków pracownika będzie należało:**

- prowadzenie rachunkowości ZKZ zgodnie z zasadami ustawy z 29 września 1994 r. o rachunkowości (tekst jednolity – Dz. U. nr 76/2002 poz. 694, z późniejszymi zmianami) oraz przepisami o rachunkowości jednostek budżetowych;
- wykonywanie dyspozycji środkami pieniężnymi ZKZ z uwzględnieniem przepisów ustawy o finansach publicznych;
- dokonywanie wstępnej kontroli:
  - o zgodności operacji gospodarczych i finansowych z planem finansowym,
  - o kompletności i rzetelności dokumentów dotyczących operacji gospodarczych i finansowych.

#### Wymagania konieczne:

- wykształcenie:
  - o ukończone ekonomiczne jednolite studia magisterskie, ekonomiczne wyższe studia zawodowe, uzupełniające ekonomiczne studia magisterskie lub ekonomiczne studia podyplomowe oraz co najmniej 3-letnia praktyka w księgowości,
  - o ukończona średnia, policealna lub pomaturalna szkoła ekonomiczna i co najmniej 6-letnia praktyka w księgowości
- lub:
  - o wpis do rejestru biegłych rewidentów na podstawie odrębnych przepisów,

- o świadectwo kwalifikacyjne, uprawniające do usługowego prowadzenia ksiąg rachunkowych lub certyfikat księgowy, wydane na podstawie odrębnych przepisów;
- znajomość przepisów z zakresu: finansów publicznych, rachunkowości budżetowej, prawa oświatowego;
- znajomość programów komputerowych: płacowego QWARK, księgowego QWANT, PŁATNIK.

#### Cechy charakteru:

uczciwość, odpowiedzialność, sumienność, systematyczność, komunikatywność, umiejętność pracy w zespole.

#### Wymagane dokumenty:

- list motywacyjny z klauzulą: „Wyrażam zgodę na przetwarzanie moich danych osobowych zawartych w mojej ofercie pracy dla potrzeb niezbędnych do realizacji procesu rekrutacji zgodnie z ustawą z 29 sierpnia 1997 r. o ochronie danych osobowych (tj. Dz. U. z 2002 r. nr 101, poz. 926 z późn. zm.)”,
- CV,
- kserokopie dokumentów, poświadczających staż pracy i kwalifikacje,
- oświadczenie o niekaralności z przestępstwa popełnionego umyślnie.

Dokumenty należy składać do **25 lutego 2009 r.** w sekretariacie ZKZ w Gliwicach, ul. Konarskiego 16 w godz. 8.00-15.00.

Dyrektor ZKZ zastrzega sobie prawo do odpowiedzi tylko na wybrane oferty, a także możliwość odwołania konkursu bez podania przyczyn.

## OFERTY PRACY



## Powiatowy Urząd Pracy informuje...

• **fryzjer** – wykształcenie: brak wymagań, umiejętności wykonywania zawodu, możliwość przyuczenia, fryzjerstwo damsko-męskie, jedna zmiana, miejsce pracy: Gliwice;

• **ogrodnik** – wykształcenie: brak wymagań, min. 2-letnie doświadczenie w zawodzie ogrodnika, prawo jazdy kat. B, jedna zmiana, miejsce pracy: teren woj. śląskiego (pracodawca zapewnia samochód służbowy);

• **operator koparko-ładowarki** – wymagany ukończony kurs operatora koparko-ładowarki, znajomość podstaw mechaniki, prace budowlane koparko-ładowarką, praktyka w zawodzie, praca na jedną zmianę;

• **pracownik działu marketingu – przedstawiciel handlowy** – wykształcenie: średnie lub wyższe, prawo jazdy kat. B, pozyskiwanie

i obsługa klientów, obsługa komputera, mile widziane doświadczenie w branży przemysłowej w zakresie obróbki mechanicznej cięcia laserowego;

• **serwisant – monter sieci internetowych** – wykształcenie: brak wymagań, mile widziane doświadczenie w zawodzie, montaż sieci internetowych, prawo jazdy kat. B, jedna zmiana, miejsce pracy: teren Śląska;

• **webmaster** – wykształcenie: min. średnie, znajomość programów komputerowych do tworzenia stron WWW, wykonywanie modyfikacji istniejącej strony internetowej, praca o charakterze informatycznym, miejsce pracy: Gliwice.

**Osoby zainteresowane, spełniające warunki podane w ofercie proszone są o kontakt osobisty lub telefoniczny w PUP Gliwice, Pl. Inwalidów Wojennych 12, pokój 9 i 13 – od poniedziałku do piątku w godz. od 7.30 do 14.30, tel. 032-231-18-41.**

### Restauracja McDonald's w Gliwicach, przy ul. Zwycięstwa 39 lub przy ul. Toszeckiej 98 proponuje atrakcyjną pracę.

Osoby zainteresowane ofertą proszone są o osobiste zgłaszanie się do restauracji w godzinach 8.00 – 22.00 we wszystkie dni tygodnia. Możliwość pracy w pełnym wymiarze godzin lub tylko w weekendy.

### Urząd Miejski w Gliwicach, ul. Zwycięstwa 21, zatrudni pracownika na stanowisko urzędnicze w Wydziale Edukacji w pełnym wymiarze czasu pracy

nabór nr KD-1110/8/09/ED-1

**Do głównych obowiązków pracownika będzie należało:** koordynowanie działań przy pozyskiwaniu środków unijnych, a w szczególności:

- wyszukiwanie informacji na temat źródeł finansowania zadań edukacyjnych,
- opracowywanie strategii oraz harmonogramu działań,
- współpraca z placówkami oświatowymi w zakresie pozyskiwania środków unijnych,
- nadzór nad opracowaniem, realizacją i rozliczaniem projektów unijnych,
- sporządzanie okresowych sprawozdań.

#### Wymagania konieczne:

- wykształcenie wyższe o kierunku: ekonomia, prawo, administracja, zarządzanie,
- staż pracy – min. 2 lata,
- posiadanie obywatelstwa polskiego,
- biegła znajomość obsługi komputera (Word, Excel),
- znajomość przepisów ustaw: o samorządzie gminnym, o samorządzie powiatowym, o pracownikach samorządowych, o finansach publicznych, Kodeks postępowania administracyjnego.

#### Wymagania pożądane:

- znajomość zasad zarządzania projektami europejskimi.

#### Cechy charakteru:

sumienność, systematyczność, komunikatywność, umiejętność pracy w zespole.

#### Wymagane dokumenty i oświadczenia:

- list motywacyjny ze wskazaniem numeru naboru,
- życiorys zawodowy,
- kwestionariusz osobowy (opublikowany na stronie internetowej Urzędu Miejskiego w dziale Ogłoszenia i komunikaty/Praca w Urzędzie Miejskim/ogłoszenia o naborach/dokumenty do pobrania),
- kserokopie dokumentów potwierdzających staż pracy i kwalifikacje,

### Straż Miejska w Gliwicach, ul. Bolesława Śmiałego 2A, ogłasza nabór do pracy na stanowisko strażnika miejskiego w zespole patrolowo-interwencyjnym w pełnym wymiarze czasu pracy

**Do głównych obowiązków pracownika na stanowisku strażnika miejskiego będzie należało:**

- podejmowanie interwencji w sytuacjach zagrożenia życia i zdrowia obywateli;
- czuwanie nad przestrzeganiem przez obywateli obowiązujących przepisów prawa;
- praca dla dobra społeczności lokalnej;
- poszanowanie powagi, honoru, godności obywateli i własnej;
- przestrzeganie prawa, rzetelne i terminowe wykonywanie zadań zleconych przez przełożonych;
- dbałość o powierzony sprzęt i wyposażenie oraz o wygląd osobisty;
- utrzymanie wysokiego poziomu wiedzy fachowej i sprawności fizycznej.

#### Wymagania niezbędne:

- obywatelstwo polskie,
- ukończone 21 lat,
- korzystanie z pełni praw publicznych,
- min. średnie wykształcenie,
- nienaganna opinia,
- niekaralność sądowa,
- sprawność pod względem fizycznym i psychicznym,
- uregulowany stosunek do służby wojskowej.

#### Wymagania dodatkowe:

- wzrost 180 cm mężczyźni, 170 cm kobiety,
- ukończony kurs samoobrony,
- prawo jazdy kat. B,
- komunikatywność, dyspozycyjność,
- znajomość ustawy z 29 sierpnia 1997 r. o strażach gminnych (Dz. U. z 1997 r. nr 123, poz. 779 z późn. zmianami) oraz wydanych na jej podstawie rozporządzeń,
- dobra znajomość topografii miasta Gliwice.

#### Wymagane dokumenty i oświadczenia:

- list motywacyjny i CV,
- kserokopie dokumentów potwierdzających wykształcenie oraz ukończone kursy,
- kserokopie ewentualnych dotychczasowych świadectw pracy,
- zaświadczenie z aktualnego miejsca zatrudnienia,
- kserokopia nowego dowodu osobistego,
- kserokopia książeczki wojskowej,
- kwestionariusz osobowy dla osoby ubiegającej się o zatrudnienie,
- zaświadczenie o niekaralności (ważne 6 miesięcy od daty jego wystawienia),
- oświadczenie kandydata o posiadaniu pełnej zdolności do czynności prawnych oraz o korzystaniu z pełni praw publicznych,
- oświadczenie kandydata o posiadaniu nieposzlakowanej opinii,
- oświadczenie kandydata, od kiedy może nastąpić zatrudnienie,
- oświadczenie kandydata o wyrażeniu zgody na przetwarzanie danych osobowych do celów rekrutacji, zgodnie z ustawą z 29 sierpnia 1997 r. o ochronie danych osobowych,

- oświadczenie kandydata o przyjęciu do wiadomości faktu publikacji w Biuletynie Informacji Publicznej danych osobowych zgodnie z wymogami ustawy z 21 listopada 2008 r. o pracownikach samorządowych (Dz. U. z 2008 r. nr 223, poz. 1458).

#### Termin i miejsce składania dokumentów:

Dokumenty w zamkniętej kopercie z dopiskiem: „Kandydat na stanowisko strażnika miejskiego” należy składać do **6 marca 2009 roku do godz. 10.00** w siedzibie Straży Miejskiej w Gliwicach, ul. Bolesława Śmiałego 2A, 44-121 Gliwice, sekretariat.

#### Inne informacje:

- wszystkie oświadczenia winny być osobiście podpisane przez kandydata;
- nadesłanych ofert nie odsyłamy, a nieodebrane po sześciu miesiącach od dnia zakończenia naboru podlegają zniszczeniu;
- zgodnie z ustawą z 21 listopada 2008 r. o pracownikach samorządowych (Dz. U. nr 223 z 2008 r., poz. 1458) publikacji w Biuletynie Informacji Publicznej podlegają dane osobowe kandydatów, którzy spełniają kryteria naboru, oraz osoby zatrudnionej w wyniku przeprowadzonego naboru;
- dokumenty, które wpłyną do Straży Miejskiej w Gliwicach po wyżej określonym terminie, nie będą rozpatrywane;
- po ukończeniu szkolenia podstawowego dla strażników miejskich z wynikiem pozytywnym proponowane wynagrodzenie w pierwszym roku pracy powinno osiągnąć poziom 3000 zł brutto.

#### Procedura naboru na stanowisko strażnika miejskiego składa się z następujących etapów:

- weryfikacja złożonych dokumentów;
  - test pisemny z wiedzy fachowej obejmujący:
    - znajomość ustawy o strażach gminnych,
    - topografię miasta Gliwice,
    - podstawowe wiadomości z zakresu wiedzy o państwie;
  - test ze sprawności fizycznej obejmujący:
    - bieg na dystansie 1200 m w nieprzekraczalnym czasie 5 min 20 s,
    - pompki – 30 powtórzeń w czasie 1 min,
    - rzut piłką 4 kg na odległość min. 8 m,
    - siad prosty z leżania tyłem z podparciem, tzw. brzuski, 40 powtórzeń w czasie 1 min,
  - niezaliczenie jednej z konkurencji wyklucza kandydata z dalszej części testu;
  - rozmowa kwalifikacyjna połączona z autoprezentacją.
- Niezaliczenie któregoś etapu naboru dyskwalifikuje kandydata. Kwestionariusz osobowy można pobrać osobiście w dziale kadr, pok. 19 w Straży Miejskiej w Gliwicach.
- Lista kandydatów spełniających wymagania formalne określone w ogłoszeniu o naborze oraz informacja o wynikach naboru zostanie opublikowana w Biuletynie Informacji Publicznej.



## NIERUCHOMOŚCI



### OGŁOSZENIE PREZYDENTA MIASTA GLIWICE

**10 kwietnia 2009 r. o godzinie 12.00 rozpocznie się I ustny przetarg ograniczony na zbycie (na własność) nieruchomości niezabudowanej położonej w Gliwicach przy granicy z Gminą Rudziniec obejmującej działkę nr 675, pow. 669 m<sup>2</sup>, obręb Kozłówka, użytek „dr”, do właścicieli nieruchomości przyległych obejmujących działki nr: 334, 335, 337, 342, 343; obręb Kozłówka, oraz działki nr: 281/62, 304/62, 119/64; obręb Kleszczów, położone w Gminie Rudziniec.**

**Dla nieruchomości prowadzona jest księga wieczysta KW GL1G/00062361/7, nieruchomości jest wolna od obciążeń.**

**Forma przetargu** – przetarg ograniczony do właścicieli nieruchomości przyległych w związku z brakiem możliwości włączenia działki nr 675 do drogi publicznej oraz z uwagi na wymiary, tj. szerokość ok. 3,7 m i długość ok. 34 m uniemożliwiające zagospodarowanie działki jako odrębnej nieruchomości.

**Cena wywoławcza nieruchomości brutto:** 165 805 zł

**Wadium:** 16 600 zł

**Minimalne postąpienie:** 1660 zł

Nieruchomość o nr 675, obręb Kozłówka, została przeznaczona do zbycia w drodze przetargu ograniczonego zgodnie z zarządzeniem nr PM 3121/08 prezydentamiasta Gliwice z 11 grudnia 2008 r.

**Opis nieruchomości:** Przedmiotowa nieruchomość położona jest w Gliwicach w obrębie Kozłówka przy granicy z Gminą Rudziniec. Nieruchomość jest niezabudowana, w kształcie regularnego prostokąta. Teren płaski, niezabudowany, porośnięty trawą. Brak dojazdu do drogi publicznej. Ubrojenie terenu: energia elektryczna, woda, gaz i kanalizacja.

Zgodnie z miejscowym planem zagospodarowania przestrzennego miasta Gliwice zatwierdzonym uchwałą nr XLVI/731/1998 Rady Miejskiej w Gliwicach z 18 czerwca 1998 r. działka nr 675, obręb Kozłówka, położona jest w strefie oznaczonej symbolem:

**PSU, co oznacza tereny usługowo-handlowe.**

Zgodnie z ustaleniami planu dla ww. terenu przeznaczeniem podstawowym jest: działalność usługowo-handlowa, w tym supermarkety, sklepy, hurtownie.

Uczestnicy przetargu zobowiązani są do oględzin nieruchomości.

Uprawnieni do uczestnictwa w przetargu winni zgłosić swoje uczestnictwo w przetargu poprzez wpłatę określonego w niniejszym ogłoszeniu wadium (w pieniądzu) do **2 kwietnia 2009 r.** na konto Urzędu Miejskiego w Gliwicach – ING Bank Śląski SA, nr 42 1050 1230 1000 0022 7701 5257, wekslu lub gwarancji bankowej do zdeponowania w kasie urzędu (IV piętro). O możliwości uczestnictwa decyduje data wpływu wadium na konto urzędu. Prosimy o dostarczenie dowodu wpłaty wadium (lub jego kserokopii) na stanowisko ds. zamówień publicznych w Biurze Obsługi Interessantów Urzędu Miejskiego w Gliwicach do **2 kwietnia 2009 r. do godz. 17.00.**

Osoby uprawnione do udziału w przetargu winny mieć ze sobą dowód tożsamości, aktualny wypis z rejestru gruntu lub odpis księgi wieczystej. W sprawie dopuszczalnych form pełnomocnictw do udziału w przetargu należy kontaktować się z Biurem Obsługi Interesanta (stanowisko ds. zamówień publicznych).

**Wpłacone wadium podlega:**

- zaliczeniu na poczet ceny nieruchomości zaoferowanej przez oferenta, który wygra przetarg;
- zwrotowi pozostałym oferentom, którzy przetargu nie wygrają;
- przepadkowi, jeżeli osoba ustalona jako nabywca nieruchomości nie przystąpi bez usprawiedliwienia do zawarcia umowy w wyznaczonym miejscu i terminie.

Osoba, która wygra przetarg, zobowiązana będzie do poniesienia kosztów notarialnych i sądowych związanych z nabyciem nieruchomości.

Dodatkowych informacji na temat warunków przetargu udziela Biuro Obsługi Interesantów, stanowisko ds. zamówień publicznych i przetargów, tel. 032 239-12-56.

Prezydent Miasta zastrzega sobie prawo odwołania przetargu zgodnie z ustawą z 21 lipca 1997 r. o gospodarce nieruchomościami.



### OGŁOSZENIE PREZYDENTA MIASTA GLIWICE

**10 kwietnia 2009 r. o godzinie 11.00 rozpocznie się I ustny przetarg ograniczony na zbycie (na własność) nieruchomości niezabudowanych położonych w Gliwicach na pld. zach. od ul. Kozielskiej obejmujących działki nr 676, pow. 860 m<sup>2</sup> i działkę nr 677, pow. 1570 m<sup>2</sup>; obręb Kozłówka, użytek „dr”. Przetarg jest ograniczony do właścicieli nieruchomości przyległych obejmujących działki nr: 345, 346, 347, 348; obręb Kozłówka, oraz działki nr: 119/64, 143/64, 120/64, 144/64, 76/37, 77/37, 78/37, 79/37, 80/37, 81/37, 82/37; obręb Kleszczów, położone w Gminie Rudziniec.**

**Dla nieruchomości prowadzona jest księga wieczysta KW GL1G/00062363/1, nieruchomości są wolne od obciążeń.**

**Forma przetargu** – przetarg ograniczony do właścicieli nieruchomości przyległych w związku z brakiem możliwości włączenia działki nr 676 i działki nr 677 do drogi publicznej oraz z uwagi na wymiary, tj. działka nr 676 – szerokość ok. 3,9 m i długość ok. 217 m, działka nr 677 – szerokość ok. 3,7 m i długość ok. 390 m, uniemożliwiające zagospodarowanie działek jako odrębnej nieruchomości.

**Cena wywoławcza nieruchomości brutto:** 598 971 zł

**Wadium:** 60 000 zł

**Minimalne postąpienie:** 6000 zł

Nieruchomości o nr 676 i 677, obręb Kozłówka, zostały przeznaczone do zbycia w drodze przetargu ograniczonego zgodnie z zarządzeniem nr PM 3122/08 prezydenta miasta Gliwice z 11 grudnia 2008 r.

**Opis nieruchomości:** Przedmiotowe nieruchomości położone są w Gliwicach na pld. zach. od ul. Kozielskiej, działki są niezabudowane w kształcie regularnego prostokąta. Teren płaski, niezabudowany, porośnięty trawą. Brak dojazdu do drogi publicznej. Ubrojenie terenu: energia elektryczna, woda, gaz i kanalizacja.

Zgodnie z miejscowym planem zagospodarowania przestrzennego miasta Gliwice zatwierdzonym uchwałą nr XLVI/731/1998 Rady Miejskiej w Gliwicach z 18 czerwca 1998 r. działki nr 676 i 677, obręb Kozłówka, położone są w strefie oznaczonej symbolem:

**PSU, co oznacza tereny usługowo-handlowe**

Zgodnie z ustaleniami planu dla ww. terenu przeznaczeniem podstawowym jest: działalność usługowo-handlowa w tym supermarkety, sklepy, hurtownie.

Uczestnicy przetargu zobowiązani są do oględzin nieruchomości.

Uprawnieni do uczestnictwa w przetargu winni zgłosić swoje uczestnictwo poprzez wpłatę określonego w niniejszym ogłoszeniu wadium (w pieniądzu) do **2 kwietnia 2009 r.** na konto Urzędu Miejskiego w Gliwicach – ING Bank Śląski SA nr konta 42 1050 1230 1000 0022 7701 5257, wekslu lub gwarancji bankowej – do zdeponowania w kasie urzędu (IV piętro). O możliwości uczestnictwa decyduje data wpływu wadium na konto urzędu. Prosimy o dostarczenie dowodu wpłaty wadium (lub jego kserokopii) na stanowisko ds. zamówień publicznych w Biurze Obsługi Interesantów Urzędu Miejskiego w Gliwicach do **2 kwietnia 2009 r. do godz. 17.00.**

Osoby uprawnione do udziału w przetargu winny mieć ze sobą dowód tożsamości, aktualny wypis z rejestru gruntu lub odpis księgi wieczystej. W sprawie dopuszczalnych form pełnomocnictw do udziału w przetargu należy kontaktować się z Biurem Obsługi Interesanta (stanowisko ds. zamówień publicznych).

**Wpłacone wadium podlega:**

- zaliczeniu na poczet ceny nieruchomości zaoferowanej przez oferenta, który wygra przetarg;
- zwrotowi pozostałym oferentom, którzy przetargu nie wygrają;
- przepadkowi, jeżeli osoba ustalona jako nabywca nieruchomości nie przystąpi bez usprawiedliwienia do zawarcia umowy w wyznaczonym miejscu i terminie.

**Osoba, która wygra przetarg, zobowiązana będzie do poniesienia kosztów notarialnych i sądowych związanych z nabyciem nieruchomości.**

Dodatkowych informacji na temat warunków przetargu udziela Biuro Obsługi Interesantów, stanowisko ds. zamówień publicznych i przetargów, tel. 032-239-12-56.

Prezydent miasta zastrzega sobie prawo odwołania przetargu zgodnie z ustawą z 21 lipca 1997 r. o gospodarce nieruchomościami.



### OGŁOSZENIE PREZYDENTA MIASTA GLIWICE

**20 marca 2009 r. o godz. 12.00 w Zakładzie Gospodarki Mieszkaniowej przy Placu Inwalidów Wojennych 12 rozpocznie się III ustny przetarg na sprzedaż lokalu mieszkalnego nr 2 wraz z oddaniem w wieczyste użytkowanie ułamkowej części gruntu położonego w Gliwicach przy ulicy Staszica 29 (I i II piętro) – o pow. 33,70 m<sup>2</sup> składającego się z kuchni, pokoju i komórki na I piętrze oraz z 1 pokoju na II piętrze, wraz z przynależnym pomieszczeniem WC na I piętrze o pow. 1,01 m<sup>2</sup> i piwnicy o pow. 2,11 m<sup>2</sup>. Lokal mieści się w budynku wieloklatkowym przy ul. Staszica 21-29, 3-kondygnacyjnym, składającym się z 10 lokali mieszkalnych, położonym na działce nr 619, obręb Sośnica, o pow. 754 m<sup>2</sup>, zapisanym w KW 42163. Z prawem własności lokalu związany jest udział 90/100 w częściach wspólnych. Nieruchomość jest wolna od obciążeń. W nieruchomości funkcjonuje wspólnota mieszkaniowa.**

**Cena wywoławcza nieruchomości:** 41 900,00 zł, w tym:

cena wywoławcza gruntu: 2209,75 zł + 22% VAT, tj. 2695,90 zł

**Wadium:** 4200,00 zł

**Minimalne postąpienie:** 420,00 zł

**Opłaty roczne za użytkowanie wieczyste gruntu zostaną ustalone w wysokości 1% wycycytowanej wartości udziału, podwyższone o 22% podatek VAT.**

**Udział w przetargach mogą brać** osoby fizyczne lub prawne, które wpłacą określone w niniejszym ogłoszeniu wadium na konto Zakładu Gospodarki Mieszkaniowej w Gliwicach – ING Bank Śląski SA, nr 24 1050 1298 1000 0022 7947 4098 – i dostarczą dowód wpłaty wadium (lub jego kserokopię) do biura podawczego Zakładu Gospodarki Mieszkaniowej w Gliwicach do **16 marca 2009 r. do godz. 15.00.** Osoby fizyczne biorące udział w przetargu winny mieć ze sobą dowód tożsamości, a przedstawiciele osób prawnych odpowiedni dokument, upoważniający je do składania oświadczeń woli w imieniu tych osób, w formie aktu notarialnego.

**Wpłacone wadium podlega:**

- zaliczeniu na poczet ceny lokalu zaoferowanej przez oferenta, który wygra przetarg;
- zwrotowi pozostałym oferentom, którzy przetargu nie wygrają;
- przepadkowi, jeżeli osoba, która wygra przetarg, uchylił się od zawarcia umowy notarialnej w wyznaczonym terminie.

**Nieruchomość zostanie udostępniona w celu oględzin 26 lutego 2009 r. w godzinach od 14.40 do 14.55.**

**Osoby, które wygrają przetarg zobowiązane będą do:**

- zawarcia notarialnej umowy sprzedaży lokalu w terminie 30 dni od daty przetargu;
- do poniesienia kosztów notarialnych i sądowych związanych z nabyciem nieruchomości lokalowej.

Ogłoszenie, rzut lokalu i fotografie umieszczone są na stronie internetowej Zakładu Gospodarki Mieszkaniowej – [www.zgm-gliwice.pl](http://www.zgm-gliwice.pl). Dodatkowych informacji na temat warunków przetargu udziela Zakład Gospodarki Mieszkaniowej, tel. 032-239-12-74, wew. 104.



### OGŁOSZENIE PREZYDENTA MIASTA GLIWICE

**6 kwietnia 2009 r. o godzinie 10.00 rozpocznie się I ustny przetarg nieograniczony na zbycie (na własność) nieruchomości niezabudowanej położonej w Gliwicach na wsch. od ul. Rybnickiej: działka nr 141, obręb Bojków o pow. 9601 m<sup>2</sup>, zapisana w KW 39222, użytek RIIB, RIILA.**

**Cena wywoławcza działki (netto):** 3 477 499,95 zł

**Wadium:** 348 000,00 zł

**Minimalne postąpienie:** 35 000,00 zł

**Wycycytowana kwota zostanie opodatkowana 22% podatkiem VAT zgodnie z ustawą z 11 marca 2004 r. o podatku od towarów i usług.**

Działka nr 141 została przeznaczona do zbycia w drodze przetargu nieograniczonego zgodnie z zarządzeniem prezydenta miasta Gliwice nr PM 3125/08 z 11 grudnia 2008 r.

Przedmiotowa działka położona jest w Gliwicach na wsch. od ul. Rybnickiej. Nieruchomość znajduje się w niewielkiej odległości od ul. Rybnickiej, z której jest możliwość wjazdu na autostradę A4.

Kształt działki jest regularny, zbliżony do prostokąta, teren płaski. Działka nie posiada uzbrojenia.

Zgodnie z miejscowym planem zagospodarowania przestrzennego miasta Gliwice zatwierdzonym uchwałą nr XLVI/733/98 Rady Miejskiej w Gliwicach z 18 czerwca 1998 r. działka nr 141 położona jest na terenie:

**PWSK, co oznacza tereny komercyjne.**

Na rzecz współczesnych właścicieli dz. 141 ustanowiona jest nieodpłatna i nieograniczona w czasie służebność drogi dojazdowej od torów kolejowych przez działkę nr 1595. Z uwagi na planowaną przebudowę układu komunikacyjnego w rejonie ulicy Rybnickiej-Knurowskiej łączącej wskazany teren z drogą publiczną oznaczoną jako 01-D1/1 ustanowiona jest również nieograniczona w czasie odpłatna służebność drogi prowadzącej przez działkę 142.

Ponadto działka 141 obciążona jest w części obejmującej obszar 849 m<sup>2</sup>, w południowej części tej działki służebnością dojazdu i dojazdu wraz z prawem budowy drogi o parametrach drogi wewnętrznej. Przebiegi służebności do wglądu na stanowisku ds. zamówień publicznych w Biurze Obsługi Interesantów Urzędu Miejskiego w Gliwicach lub w Wydziale Gospodarki Nieruchomościami, pok. 431.

W związku z ustanowioną i opisaną powyżej służebnością, wyłoniony w przetargu nabywca nieruchomości zobowiązany będzie do zapłaty wynagrodzenia w wysokości 85 192,60 zł brutto.

**Udział w przetargu mogą brać** osoby fizyczne lub prawne, które złożą w określonym terminie, tj. do **1 kwietnia 2009 r.** wadium w pieniądzu na konto Urzędu Miejskiego w Gliwicach – ING Bank Śląski SA, nr 42 1050 1230 1000 0022 7701 5257, wekslu lub gwarancji bankowej – do zdeponowania w kasie urzędu – IV piętro. O możliwości uczestnictwa w przetargu decyduje data wpływu wadium na konto urzędu. Prosimy o dostarczenie dowodu wpłaty wadium (lub jego kserokopii) na stanowisko ds. zamówień publicznych w Biurze Obsługi Interesantów Urzędu Miejskiego w Gliwicach do **1 kwietnia 2009 r. do godz. 16.00.**

Osoby fizyczne biorące udział w przetargu winny mieć ze sobą dowód tożsamości, a przedstawiciele osób prawnych odpowiedni dokument, upoważniający ich do składania oświadczeń woli w imieniu tych osób. W sprawie dopuszczalnych form pełnomocnictw do udziału w przetargu należy kontaktować się z Biurem Obsługi Interesanta (stanowisko ds. zamówień publicznych).

**Wpłacone wadium podlega:**

- zaliczeniu na poczet ceny nieruchomości zaoferowanej przez oferenta, który wygra przetarg;
- zwrotowi pozostałym oferentom, którzy przetargu nie wygrają, bez możliwości przeksięgowania na inny przetarg;
- przepadkowi, jeżeli osoba, która wygra przetarg, uchylił się od zawarcia umowy notarialnej w wyznaczonym terminie.

Osoba, która wygra przetarg, zobowiązana będzie do poniesienia kosztów notarialnych i sądowych związanych z nabyciem nieruchomości.

Dodatkowych informacji na temat warunków przetargu udziela Biuro Obsługi Interesantów, stanowisko ds. zamówień publicznych i przetargów, tel. 032-239-12-56.

Prezydent miasta zastrzega sobie prawo odwołania przetargu zgodnie z ustawą z 21 lipca 1997 r. o gospodarce nieruchomościami.



### OGŁOSZENIE PREZYDENTA MIASTA GLIWICE

**24 marca 2009 r. o godzinie 11.00 rozpocznie się I ustny przetarg nieograniczony na oddanie nieruchomości w użytkowanie wieczyste na okres 99 lat wraz z przeniesieniem prawa własności zabudowy, obejmującej działkę nr 143, obręb Żerniki Las, o powierzchni 3510 m<sup>2</sup> w Gliwicach przy ul. Mazowieckiej 44, KW GL1G/00032876/1.**

**Cena wywoławcza nieruchomości brutto:** 661 645,80 zł, w tym cena: gruntu, tj. pierwsza opłata w wysokości 25%: 122 525,25 zł + 22% VAT = 149 480,80 zł

budynku: 512 165,00 zł

**Wadium:** 130 000,00 zł

**Minimalne postąpienie:** 6620,00 zł

**Opłaty roczne za wieczyste użytkowanie gruntu ustalone zostaną zgodnie z art. 72, ust. 3, pkt. 5 ustawy z 21 sierpnia 1997 r. o gospodarce nieruchomościami w wysokości 3% wycycytowanej ceny nieruchomości gruntowej.**

Nieruchomość zabudowana budynkiem przy ul. Mazowieckiej 44, dz. nr 143, obręb Żerniki Las została przeznaczona do oddania w użytkowanie wieczyste wraz z przeniesieniem prawa własności zabudowy w drodze przetargu nieograniczonego zgodnie z uchwałą Rady Miejskiej nr XV/465/2008 z 24 kwietnia 2008 r. oraz zgodnie z zarządzeniami prezydenta miasta Gliwice nr PM 2507/08 z 19 sierpnia 2008 r. oraz nr PM 3258/09 z 9 stycznia 2009 r.

Zgodnie z zarządzeniem prezydenta miasta Gliwice nr PM 3206/08 z 30 grudnia 2008 r. na rzecz działki nr 143 zostanie ustanowiona służebność gruntowa polegająca na możliwości korzystania z niezbędnej części nieruchomości obciążonej, tj. działki nr 597, obr. Żerniki Las, stanowiącej ul. Mazowiecką, w celu dojścia do ściany budynku posadowionej częściowo na nieruchomości obciążonej. Powierzchnia konieczna do wykonania służebności jest pasem o długości 28 m i szerokości 1 m wzdłuż ściany budynku. Wartość służebności obciążającej działkę nr 597 ustalona została w wysokości 2094,00 zł netto plus 22% podatku VAT, w kwocie 460,68 zł, co daje kwotę brutto 2554,68 zł, i będzie płatna przez nabywcę działki nr 143 przed zawarciem aktu notarialnego, obok i niezależnie od wycycytowanej ceny. Opłata nie podlega licytacji.

**Opis nieruchomości:** Przedmiotowa nieruchomość zapisana w księdze wieczystej GL1G/00032876/1 wolna jest od obciążeń. Nieruchomość zabudowana jest budynkiem wolno stojącym o pow. użytkowej 418,50 m<sup>2</sup>, jednokondygnacyjnym, z poddaszem nieużytkowym, niepodpiwniczonym. Dach i poddasze wymaga kapitalnego remontu. Wejście do budynku od ul. Mazowieckiej i od podwórza. Budynek składa się z 12 pomieszczeń, których posadzki pokryte są parkietami, tynki cementowo-wapienne. Sprawna instalacja elektryczna. Ponadto kotłownia z osobnym wejściem, zaplecze gospodarcze, piec grzewczy wodny i pompa wodna. W pomieszczeniach grzejniki żebrowe. Stan sanitariatów dobry, do połowy ścian i na posadzce płytki ceramiczne. Budynek jest posadowiony na przestronnej działce o regularnym kształcie i płaskim ukształtowaniu terenu. Teren zagospodarowany, rekreacyjny, zielony, porośnięty trawą i drzewami. Na nieruchomości znajdują się również mrowane śmietniki. Sąsiedztwo nieruchomości stanowi zabudowa mieszkaniowa jednorodzinna oraz tereny leśne. Dojazd do nieruchomości odbywa się drogą asfaltową, bezpośrednio ul. Mazowiecką, charakteryzującą się niskim natężeniem ruchu. Nieruchomość wyposażona jest w następujące media: energia elektryczna, sieć wodociągowa, kanalizacja deszczowa i sanitarna oraz gaz. Przez działkę nr 143 przebiega gazociąg stalowy niskiego ciśnienia o średnicy 50 mm (strefa ochronna 1,5 m).

Zgodnie z miejscowym planem zagospodarowania przestrzennego miasta Gliwice zatwierdzonym uchwałą nr XXI/576/2004 Rady Miejskiej w Gliwicach z 8 lipca 2004 r. działka nr 143, obręb Żerniki Las, położona jest na terenie:

**B1.7(1.2)/TU – co oznacza tereny zabudowane inne (usługowe).**

Przedmiotowy teren znajduje się także częściowo w strefie SH-1, pośredniej ochrony konserwatorskiej.

Dla działki nr 143 został określony maksymalny procent terenów zabudowanych, który wynosi maks. 20% powierzchni działki. Ustalono także minimalny procent terenów zielonych (biologicznie czynnych) wynoszący min. 70% powierzchni działki. W zapisach planu ustalono również wskaźnik zabudowy dla przedmiotowego terenu o maks. wysokości 0,4, co oznacza zabudowę niskiej intensywności.

**Decyzją prezydenta miasta zostały ustalone następujące warunki przetargu:**

Nieruchomość może zostać zagospodarowana wyłącznie na cel:

**TUK – kultury,  
TUG – samodzielnej gastronomii,  
TUU – usług i handlu (samodzielny drobny).**

Zakazuje się prowadzenia wszelkich usług transportowych. Nieruchomość powinna zostać zagospodarowana przez przystosowanie jej do spełnienia określonego celu do 31 grudnia 2012 r. Użytkownik wieczysty nieruchomości zobowiązany jest do złożenia oświadczenia o dotrzymanym terminie i zagospodarowaniu nieruchomości zgodnie z narzuconym celem. W przypadku niedotrzymania terminu i celu zagospodarowania nieruchomości (za niezgodne z umową korzystanie z budynku strony uznają niezgodne korzystanie z narzuconym celem) zgodnie z art. 33 ust. 3 ustawy o gospodarce nieruchomościami organ może żądać rozwiązania umowy użytkowania wieczystego.

**Uczestnicy przetargu zobowiązani są do zapoznania się ze stanem nieruchomości w terenie. Nieruchomość zostanie udostępniona w celu oględzin 27 lutego 2009 r. i 9 marca 2009 r. w godz. od 14.00 do 14.30.**

**Udział w przetargu mogą brać** osoby fizyczne lub prawne, które wpłacą określone w niniejszym ogłoszeniu wadium (w pieniądzu) do **18 marca 2009 r.** na konto Urzędu Miejskiego w Gliwicach – ING Bank Śląski SA, nr 42 1050 1230 1000 0022 7701 5257, wekslu lub gwarancji bankowej – do zdeponowania w kasie urzędu (IV piętro). O możliwości uczestnictwa decyduje data wpływu wadium na konto urzędu. Prosimy o dostarczenie dowodu wpłaty wadium (lub jego kserokopii) na stanowisko ds. zamówień publicznych w Biurze Obsługi Interesantów Urzędu Miejskiego w Gliwicach do **18 marca 2009 r. do godz. 16.00.**

Osoby fizyczne biorące udział w przetargu winny mieć ze sobą dowód tożsamości, a przedstawiciele osób prawnych odpowiedni dokument, upoważniających do składania oświadczeń woli w imieniu tych osób. W sprawie dopuszczalnych form pełnomocnictw do udziału w przetargu należy kontaktować się z Biurem Obsługi Interesanta (stanowisko ds. zamówień publicznych).

**Wpłacone wadium podlega:**

- zaliczeniu na poczet ceny nieruchomości zaoferowanej przez oferenta, który wygra przetarg;
- zwrotowi pozostałym oferentom, którzy przetargu nie wygrają – bez możliwości przeksięgowania na inny przetarg;
- przepadkowi, jeżeli osoba, która wygra przetarg, uchylił się od zawarcia umowy notarialnej w wyznaczonym terminie.

Osoba, która wygra przetarg, zobowiązana będzie do poniesienia kosztów notarialnych i sądowych związanych z nabyciem nieruchomości. Nabywca nieruchomości zobowiązany jest uiszczać podatek od nieruchomości.

Dodatkowych informacji na temat warunków przetargu udziela Biuro Obsługi Interesantów, stanowisko ds. zamówień publicznych i przetargów, tel. 032-239-12-56.

Prezydent miasta zastrzega sobie prawo odwołania przetargu zgodnie z ustawą z 21 lipca 1997 r. o gospodarce nieruchomościami.



## NIERUCHOMOŚCI



### OGŁOSZENIE PREZYDENTA MIASTA GLIWICE

**6 kwietnia 2009 r. o godz. 11.00 rozpocznie się I ustny przetarg nieograniczony na sprzedaż nieruchomości budynkowej położonej w Gliwicach przy ulicy Chorzowskiej wraz ze sprzedażą prawa wieczystego użytkowania do działki nr 229: na południe od ul. Chorzowskiej – nieruchomość zabudowana położona na działce nr 229, obręb Kolej, o pow. 1794 m<sup>2</sup>, zapisana w KW 69805.**

**Cena wywoławcza nieruchomości brutto:** 946 059 zł, w tym: wartość prawa użytkowania wieczystego gruntu 295 651 zł  
**Wadium:** 95 000 zł  
**Minimalne postąpienie:** 9500 zł

Nieruchomość przeznaczona została do zbycia w drodze przetargu zgodnie z zarządzeniem nr PM-2763/08 prezydenta miasta Gliwice z 3 października 2008 r.

Nieruchomość gruntowa stanowiąca własność Skarbu Państwa zabudowana jest budynkiem stanowiącym własność Gminy Gliwice, nieruchomość gruntowa oddana jest w wieczyste użytkowanie do 5 grudnia 2089 r. Gminie Gliwice. Nieruchomość jest wolna od obciążeń. Do działki nr 229 ustanowiona została nieodpłatna, nieograniczona w czasie służebność dojeżdżania i dojazdu przez działki nr 882 i 884 na rzecz jej każdorazowego właściciela bądź użytkownika wieczystego. Działka gruntu nr 229 jest równa, pozioma, o kształcie nieregularnym zgodnym z obrysem usytuowanego na niej budynku, położona na obszarze ogrodzonego kompleksu stanowiącego Zakłady Naprawcze Lokomotyw Elektrycznych, z dogodnym dojazdem od strony ul. Chorzowskiej poprzez drogi wewnętrzne. Działka jest zabudowana 3-kondygnacyjnym, niepodpiwniczonym budynkiem socjalno-biurowym z usytuowanymi od strony południowej parterowymi przybudówkami, budynek zrealizowany w technologii mieszanej w latach 60. (słupy i belki żelbetowe, stropy żelbetowe, płytkowe, ściany murowane). Budynek jest nieużytkowany od kilku lat, do remontu. Kubatura budynku – 12 800 m<sup>3</sup>, powierzchnia zabudowy – 1172,30 m<sup>2</sup>, powierzchnia użytkowa – 2755,00 m<sup>2</sup>. Działka uzbrojona jest w sieć wodociągową, kanalizacyjną, elektryczną, gazową, centralnego ogrzewania, teletechniczną.

Zgodnie ze Studium Uwarunkowań i Kierunków Zagospodarowania Przestrzennego, zatwierdzonym uchwałą nr X/162/2003 Rady Miejskiej w Gliwicach z 10 lipca 2003 r., nieruchomość położona jest na terenie przemysłu, baz i składów. Z uwagi na brak miejscowego planu zagospodarowania przestrzennego dla przedmiotowego terenu planowana na nieruchomości inwestycja wymaga uzyskania decyzji o warunkach zabudowy.

Oplaty roczne za wieczyste użytkowanie gruntu ustalone zostaną zgodnie z art. 72 ustawy z 21 sierpnia 1997 r. o gospodarce nieruchomościami.

**Udział w przetargu mogą brać** osoby fizyczne lub prawne, które wpłacą określone w niniejszym ogłoszeniu wadium (w pieniądzu) do **1 kwietnia 2009 r.** na konto Urzędu Miejskiego w Gliwicach – ING Bank Śląski SA, nr 42 1050 1230 1000 0022 7701 5257, weksłu lub gwarancji bankowej – do zdeponowania w kasie urzędu (IV piętro). O możliwości uczestnictwa decyduje data wpływu wadium na konto urzędu. Prosimy o dostarczenie dowodu wpłaty wadium (lub jego kserokopii) na stanowisko ds. zamówień publicznych w Biurze Obsługi Interesantów Urzędu Miejskiego w Gliwicach do **1 kwietnia 2009 r. do godz. 16.00.**

Osoby fizyczne biorące udział w przetargu winny mieć ze sobą dowód tożsamości, a przedstawiciele osób prawnych odpowiedni dokument, upoważniający ich do składania oświadczeń woli w imieniu tych osób. W sprawie dopuszczalnych form pełnomocnictw do udziału w przetargu należy kontaktować się z Biurem Obsługi Interesanta (stanowisko ds. zamówień publicznych).

#### Wpłacone wadium podlega:

- zaliczeniu na poczet ceny nieruchomości zaofiarowanej przez oferenta, który wygra przetarg;
- zwrotowi pozostałym oferentom, którzy przetargu nie wygrają, bez możliwości prześięgowania na inny przetarg;
- przepadkowi, jeżeli osoba, która wygra przetarg, uchyli się od zawarcia umowy notarialnej w wyznaczonym terminie.

**Nieruchomość zostanie udostępniona w celu oględzin 6 marca 2009 r. w godzinach od 14.00 do godz. 14.30.**

Osoba, która wygra przetarg, zobowiązana będzie do poniesienia kosztów notarialnych i sądowych związanych z nabyciem nieruchomości oraz do uiszczenia podatku od nieruchomości.

Dodatkowych informacji na temat warunków przetargu udziela Biuro Obsługi Interesantów, stanowisko ds. zamówień publicznych i przetargów, tel. 032-239-12-56. Zgodnie z ustawą z 21 sierpnia 1997 r. o gospodarce nieruchomościami prezydent miasta zastrzega sobie prawo odwołania przetargu.



### OGŁOSZENIE PREZYDENTA MIASTA GLIWICE

**20 marca 2009 r. o godz. 10.00 w Zakładzie Gospodarki Mieszkaniowej przy Placu Inwalidów Wojennych 12 rozpocznie się III ustny przetarg na sprzedaż lokalu użytkowego nr III wraz z oddaniem w wieczyste użytkowanie ułamkowej części gruntu położonego w Gliwicach przy ulicy Zaburskiej 18 (parter) o pow. 82,16 m<sup>2</sup>, składającego się z 9 pomieszczeń. Lokal mieści się w budynku 4-kondygnacyjnym, składającym się z 35 lokali mieszkalnych i 7 lokali użytkowych, położonym na działkach nr 34 i 35, obręb Kolej, o pow. 1235 m<sup>2</sup>, zapisanym w KW 32137. Z prawem własności lokalu związany jest udział 41/1000 w częściach wspólnych. Nieruchomość jest wolna od obciążeń. UWAGA! W nieruchomości funkcjonuje wspólnota mieszkaniowa, która planuje budowę przewodów kominowych i wentylacyjnych oraz wykonanie instalacji gazowej.**

**Cena wywoławcza nieruchomości:** 109 300,00 zł, w tym: cena wywoławcza gruntu: 1585,50 zł + 22% VAT, tj. 1934,31 zł  
**Wadium:** 11 000,00 zł  
**Minimalne postąpienie:** 1100,00 zł

**Oplaty roczne za użytkowanie wieczyste gruntu zostaną ustalone w wysokości 3% wyciycytowanej wartości udziału, podwyższone o 22% podatek VAT.**

**Udział w przetargach mogą brać** osoby fizyczne lub prawne, które wpłacą określone w niniejszym ogłoszeniu wadium na konto Zakładu Gospodarki Mieszkaniowej w Gliwicach – ING Bank Śląski SA, nr 42 1050 1298 1000 0022 7947 4098 – i dostarczą dowód wpłaty wadium (lub jego kserokopię) do biura podawczego Zakładu Gospodarki Mieszkaniowej w Gliwicach do **16 marca 2009 r. do godz. 15.00.** Osoby fizyczne biorące udział w przetargu winny mieć ze sobą dowód tożsamości, a przedstawiciele osób prawnych odpowiedni dokument, upoważniający ich do składania oświadczeń woli w imieniu tych osób, w formie aktu notarialnego.

#### Wpłacone wadium podlega:

- zaliczeniu na poczet ceny lokalu zaofiarowanej przez oferenta, który wygra przetarg,
- zwrotowi pozostałym oferentom, którzy przetargu nie wygrają,
- przepadkowi, jeżeli osoba, która wygra przetarg, uchyli się od zawarcia umowy notarialnej w wyznaczonym terminie.

**Nieruchomość zostanie udostępniona w celu oględzin 27 lutego 2009 r. w godzinach od 14.30 do 14.40.**

Osoby które wygrają przetarg zobowiązane będą do:

- zawarcia notarialnej umowy sprzedaży lokalu w terminie 30 dni od daty przetargu,
- do poniesienia kosztów notarialnych i sądowych związanych z nabyciem nieruchomości lokalowej.

Ogłoszenie, rzut lokalu i fotografie umieszczone są na stronie internetowej Zakładu Gospodarki Mieszkaniowej – [www.zgm-gliwice.pl](http://www.zgm-gliwice.pl) Dodatkowych informacji na temat warunków przetargu udziela Zakład Gospodarki Mieszkaniowej, tel. 032-239-12-74, wew. 104.

Zgodnie z art. 35 ust. 1 ustawy z 21 sierpnia 1997 r. o gospodarce nieruchomościami (tekst jednolity – Dz. U. z 2004 r. nr 261, poz. 2603 z późn. zm.)



### PREZYDENT MIASTA GLIWICE

informuje,

**że w budynku Zakładu Gospodarki Mieszkaniowej w Gliwicach przy Placu Inwalidów Wojennych 12, zostały podane do publicznej wiadomości nw. wykazy zawierające nieruchomości przeznaczone do zbycia:**

• nr 30 – 46 do 26 lutego 2009 r.

Wykazy ogłasza się w celu umożliwienia zgłoszenia ewentualnych roszczeń do umieszczonych w nich nieruchomości. Pełna treść ogłoszenia dostępna jest na stronie internetowej [www.zgm-gliwice.pl](http://www.zgm-gliwice.pl).

### Wejście główne



foto: A. Witwicki



### OGŁOSZENIE PREZYDENTA MIASTA GLIWICE

**23 marca 2009 r. o godzinie 11.00 rozpocznie się I ustny przetarg nieograniczony na zbycie (na własność) nieruchomości zabudowanej – działka nr 5, obręb Kopernik, KW GL1G/00037956/1 „Leśny – centrum konferencyjno-wypoczynkowe”, położonej przy ul. Toszeckiej 137 oraz nieruchomości niezabudowanej – działka nr 6, obręb Kopernik, KW GL1G/00031891/5 położonej na zachód od ul. Toszeckiej.**

Od strony południowej do działki nr 6 przylega bezpośrednio teren rekreacyjny „Kąpieliska Leśnego”, usytuowany na obrzeżach osiedla mieszkaniowego Kopernik. Na jego terenie trwa obecnie budowa nowoczesnego basenu krytego, który będzie dodatkowym atutem kąpieliska oraz centrum konferencyjno-wypoczynkowego. Planowany termin zakończenia budowy to 2009 r.

Do działki nr 5 ustanowiona została odpłatna, nieograniczona w czasie służebność przejścia i przejazdu po istniejącej w terenie asfaltowej drodze dojazdowej prowadzącej od ulicy Toszeckiej przez działkę nr 4, obręb Kopernik, KW GL1G/00031891/5.

Działka nr 6 o powierzchni 0,4891 m<sup>2</sup> posiada kształt regularny zbliżony do prostokąta o bokach 165 m x 29,8 m, ze ściętym północno-wschodnim narożem, posiada zróżnicowaną konfigurację. Wschodnią jej część, stanowiącą tereny zabudowane „Bi” o powierzchni 0,3255 ha, ukształtowana jest w formie dwóch tarasów opartych na murach oporowych, obłożonych piaskowcem, połączonych schodami terenowymi. Taras północny stanowi boisko do siatkówki o nawierzchni asfaltowej oraz boisko do gry w kometkę, natomiast taras dolny przeznaczony został na plac zabaw dla dzieci. Wschodnią część działki nr 6 o powierzchni 0,1636 ha stanowi tereny zieleni („Bz” – tereny rekreacyjno-wypoczynkowe) o naturalnym spadku w kierunku południowym. Działka nr 6 nie jest ogrodzona, z wyjątkiem jej południowej granicy, wzdłuż której przebiega ogrodzenie terenów „Kąpieliska Leśnego” z prętów stalowych mocowanych do słupków stalowych osadzonych w murze oporowym okładanym piaskowcem. Uzbrojenie działki nr 6 stanowi: sieć elektryczna oświetleniowa oraz sieć kanalizacyjna przebiegająca w pobliżu wschodniej granicy nieruchomości.

Działka zabudowana obiektami hotelowymi nr 5 o powierzchni 4.3209 ha stanowi obszar o kształcie nieregularnego wielokąta o zróżnicowanej konfiguracji terenu. Przeważający jej obszar stanowi zieleni zorganizowana wysoka i niska, poprzecinana alejkami o nawierzchni asfaltowej. Południowa część nieruchomości zabudowana jest budynkiem hotelowo-gastronomicznym wraz z tarasami zewnętrznymi oraz budynkiem byłej kregielni wraz z dojściami i dojazdem do obu budynków. Działka ogrodzona jest ze wszystkich stron ogrodzeniem stałym z siatki w ramach na słupkach z wyjątkiem południowo-zachodniej części przylegającej do działki nr 6. Działka 5 stanowi użytki „Bi” – tereny zabudowane inne o powierzchni 3,5148 ha i „Bz” – tereny rekreacyjno-wypoczynkowe o powierzchni 0,8061 ha. Uzbrojenie działki nr 5 stanowi sieć: wodociągowa, kanalizacyjna, elektryczna, oświetlenia zewnętrznego, centralnego ogrzewania, teletechniczna.

#### Budynek hotelowo-gastronomiczny – budynek główny.

Budynek złożony z części wysokiej, trzykondygnacyjnej oraz części niskiej, dwukondygnacyjnej, całkowicie podpiwniczony, zrealizowany w technologii tradycyjnej. Powierzchnia zabudowy: 1114,60 m<sup>2</sup>, powierzchnia użytkowa: 3074,50 m<sup>2</sup> + podcien 41,60 m<sup>2</sup>, kubatura 14 442 m<sup>3</sup>, rok budowy ok. 1935, remont i nadbudowa lata 1974 – 1987. Budynek między innymi posiada: 41 pokoi noclegowych o 67 miejscach, salę wielofunkcyjną z zapleczem kuchennym, szatnią i sanitariatami, pomieszczenia biurowe, recepcję, kawiarnię z zapleczem kuchennym-magazynowym, restaurację z zapleczem magazynowym, szatnią i wejściem bocznym, kuchnię z zapleczem, pomieszczenie sauny, pomieszczenie masażu, pomieszczenie siłowni, pomieszczenia magazynowe, socjalne, bar letni, sanitariaty, natryski, pralnię, magiel, suszarnię. Ściany fundamentowe – murowane z cegły i kamienia; ściany nośne budynku – murowane z cegły i pustaków; stropy – nad piwnicą żelbetowe; pozostałe z płyt prefabrykowanych stropowych typu DZ i DMS; dach – stropodach wentylowany, ocieplony, kryty papą; nad wejściem głównym i bocznym dach konstrukcji drewnianej kryty

### Widok od strony Kąpieliska Leśnego



**Cena wywoławcza łącznie obu nieruchomości:** 16 000 000 zł, w tym wartość:

nieruchomości zabudowanej: 14 801 600 zł

nieruchomości niezabudowanej – 1 198 400 zł

**Wadium:** 1 600 000 zł

**Minimalne postąpienie:** 160 000 zł

**Należność za nieruchomość zabudowaną jest zwolniona od podatku VAT zgodnie z ustawą z 11 marca 2004 r. o podatku od towarów i usług.**

Cena nieruchomości niezabudowanej stanowi 7,49% ceny wywoławczej łącznie obu nieruchomości.

**Należność za nieruchomość niezabudowaną zostanie opodatkowana 22% podatkiem VAT zgodnie z ustawą z 11 marca 2004 r. o podatku od towarów i usług.**

Na rzecz każdorazowego właściciela działki nr 5 została ustanowiona odpłatna, nieograniczona w czasie służebność przejścia i przejazdu po istniejącej w terenie drodze, na odcinku od centrum konferencyjno-wypoczynkowego „Leśny” do ul. Toszeckiej, obciążająca działkę nr 4, obręb Kopernik, KW GL1G/00031891/5. W związku z ustanowioną służebnością na każdorazowym właścicielu działki nr 5 ciąży obowiązek utrzymania urządzeń potrzebnych do jej wykonywania, w szczególności obowiązek odśnieżania nawierzchni drogi.

Wartość służebności na rzecz działki nr 5 wynosi 30 441,00 zł netto plus 22% podatku VAT w kwocie 6697,02 zł, co daje kwotę brutto 37 138,02 zł. Wartość służebności ustanowiona została na podstawie operatu szacunkowego. Wynagrodzeniem za ustanowioną służebność obciążony będzie nabywca działek nr 5 i 6.

W związku z okolicznością, że działki nr 5 i 6 przeznaczone są do zbycia w drodze tego samego przetargu i na rzecz tego samego nabywcy, informuje się, iż dla niezabudowanej działki nr 6 brak jest ustanowionej służebności przejścia i przejazdu.

Nieruchomość zabudowana centrum konferencyjno-wypoczynkowym obejmująca działkę nr 5 oraz działka nr 6 zostały przeznaczone do zbycia w drodze przetargu nieograniczonego uchwałą nr XIV/424/2008 Rady Miejskiej w Gliwicach z 14 lutego 2008 r. oraz zgodnie z zarządzeniami prezydenta miasta Gliwice nr PM 2062/08 z 25 maja 2008 r., nr PM 3202/08 z 29 grudnia 2008 r. i PM 3264/09 z 15 stycznia 2009 r.

**Opis nieruchomości:** nieruchomości są wolne od obciążeń.

Zgodnie z miejscowym planem zagospodarowania przestrzennego zatwierdzonym uchwałą nr XLVI/752/98 Rady Miejskiej w Gliwicach z 18 czerwca 1998 r. nieruchomość zabudowana „Leśny – centrum konferencyjno-wypoczynkowe” obejmująca działkę nr 5 oraz działka nr 6 położone są na obszarze oznaczonym symbolem B-3 UTS, tj. na terenach usług w zakresie turystyki, sportu i rekreacji, i zieleni wysokiej leśnej (Dziennik Urzędowy Województwa katowickiego nr 37 z 30 grudnia 1998 r.). Obiekty usytuowane na działce nr 5 nie są wpisane do rejestru zabytków województwa śląskiego. Z miejscowego planu zagospodarowania przestrzennego wynika, że obiekty hotelowe wraz z terenem są objęte ochroną konserwatorską, w związku z czym zachodzi konieczność uzgadniania wszelkich działań pod względem konserwatorskim.

Działki nr 5 i 6 zlokalizowane są w północnej południowej strefie miasta, na obszarze zalesionym, w odległości około 4 km w kierunku północno-zachodnim od centrum administracyjnego miasta i 360 m w kierunku zachodnim od ulicy Toszeckiej, będącej jedną z głównych ulic wylotowych z Gliwic w kierunku Pyskowic i Poznania.



## NIERUCHOMOŚCI



### OGŁOSZENIE PREZYDENTA MIASTA GLIWICE

**6 kwietnia 2009 r. o godzinie 12.00 rozpocznie się I ustny przetarg nieograniczony na zbycie (na własność) nieruchomości niezabudowanej położonej w Gliwicach na wsch. od ul. Rybnickiej: działka nr 41, obręb Bojków, o pow. 9584 m<sup>2</sup>, zapisana w KW GL1G/00037940/6, użytek RIIIa, RIIIb**

**Cena wywoławcza działki (netto):** 3 596 679,05 zł  
**Wadium:** 360 000,00 zł

**Minimalne postąpienie:** 36 000,00 zł  
**Wycytowana kwota zostanie opodatkowana 22% podatkiem VAT zgodnie z ustawą z 11 marca 2004 r. o podatku od towarów i usług.**

Działka nr 41 została przeznaczona do zbycia w drodze przetargu nieograniczonego zgodnie z zarządzeniem prezydenta miasta Gliwice nr PM 2767/08 z 6 października 2008 r.

Przedmiotowa działka położona jest w Gliwicach na wschód od ul. Rybnickiej. Nieruchomość znajduje się w niewielkiej odległości od ul. Rybnickiej, z której jest możliwość wjazdu na autostradę A4. W pobliżu wskazanej działki powstanie kompleks handlowo-usługowy „Auchan Polska”. Planowana jest przebudowa układu komunikacyjnego w rejonie ulic Rybnickiej – Knurowskiej, łącząca wskazany teren z drogą dojazdową oznaczoną jako O1-D1/1. Na rzecz każdorazowych właścicieli działki 41 ustanowiona jest nieodpłatna i nieograniczona w czasie służebność drogi dojazdowej od torów kolejowych przez działki nr 1595 i 42. Kształt działki jest regularny zbliżony do prostokąta, teren płaski.

Działka nie posiada uzbrojenia. Zgodnie z miejscowym planem zagospodarowania przestrzennego miasta Gliwice zatwierdzonym uchwałą nr XLVI/733/98 Rady Miejskiej w Gliwicach z 18 czerwca 1998 r. Działka nr 41 położona jest na terenie:

**PWSK**, co oznacza tereny komercyjne

**Udział w przetargu mogą brać** osoby fizyczne lub prawne, które złożą w określonym terminie, tj. do **1 kwietnia 2009 r.** wadium w: pieniądzu na konto Urzędu Miejskiego w Gliwicach – ING Bank Śląski SA, nr 42 1050 1230 1000 0022 7701 5257, wekslu lub gwarancji bankowej – do zdeponowania w kasie urzędu, IV piętro. O możliwości uczestnictwa w przetargu decyduje data wpływu wadium na konto urzędu. Prosimy o dostarczenie dowodu wpłaty wadium (lub jego kserokopii) na stanowisko ds. zamówień publicznych w Biurze Obsługi Interesantów Urzędu Miejskiego w Gliwicach do **1 kwietnia 2009 r. do godz. 16.00.**

Po przetargu wadium zwracane jest bezwzględnie na konto wpłacającego bez możliwości przeksięgowania na inny przetarg.

Osoby fizyczne biorące udział w przetargu winny mieć ze sobą dowód tożsamości, a przedstawiciele osób prawnych odpowiedni dokument, upoważniający ich do składania oświadczeń woli w imieniu tych osób. W sprawie dopuszczalnych form pełnomocnictw do udziału w przetargu należy kontaktować się z Biurem Obsługi Interesanta (stanowisko ds. zamówień publicznych).

**Wpłacone wadium podlega:**

- zaliczeniu na poczet ceny nieruchomości zaoferowanej przez oferenta, który wygra przetarg,
- zwrotowi pozostałym oferentom, którzy przetargu nie wygrają,
- przypadkowi, jeżeli osoba, która wygra przetarg, uchyli się od zawarcia umowy notarialnej w wyznaczonym terminie.

Osoba, która wygra przetarg, zobowiązana będzie do poniesienia kosztów notarialnych i sądowych związanych z nabyciem nieruchomości.

Dodatkowych informacji na temat warunków przetargu udziela Biuro Obsługi Interesantów, stanowisko ds. zamówień publicznych i przetargów, tel. 032-239-12-56.

Prezydent miasta zastrzega sobie prawo odwołania przetargu zgodnie z ustawą z 21 lipca 1997 r. o gospodarce nieruchomościami.

## Prezydent Miasta Gliwice ogłasza:

► **3 marca 2009 r. o godz. 10.00** w Zakładzie Gospodarki Mieszkaniowej przy Placu Inwalidów Wojennych 12 rozpocznie się II ustny przetarg na sprzedaż lokalu mieszkalnego nr 6 wraz z oddaniem w wieczyste użytkowanie ułamkowej części gruntu położonego w Gliwicach przy ulicy **Hutniczej 5** (II piętro);

► **3 marca 2009 r. o godz. 12.00** w Zakładzie Gospodarki Mieszkaniowej przy Placu Inwalidów Wojennych 12 rozpocznie się I ustny przetarg na sprzedaż lokalu mieszkalnego nr 7 wraz z oddaniem w wieczyste użytkowanie ułamkowej części gruntu położonego w Gliwicach przy ulicy **Błogosławionego Czesława 48** (II piętro);

► **5 marca 2009 r. o godz. 10.00** w Zakładzie Gospodarki Mieszkaniowej przy Placu Inwalidów Wojennych 12 rozpocznie się I ustny przetarg na sprzedaż lokalu mieszkalnego nr 11 wraz z oddaniem w wieczyste użytkowanie ułamkowej części gruntu położonego w Gliwicach przy ulicy **Zwycięstwa 35** (oficyna – II piętro);

► **12 marca 2009 r. o godz. 10.00** w Zakładzie Gospodarki Mieszkaniowej przy Placu Inwalidów Wojennych 12 rozpocznie się III ustny przetarg na sprzedaż lokalu użytkowego nr II wraz z oddaniem w wieczyste użytkowanie ułamkowej części gruntu położonego w Gliwicach przy ulicy **Częstochowskiej 13** (parter);

► **26 marca 2009 r. o godz. 10.00** w Zakładzie Gospodarki Mieszkaniowej przy Placu Inwalidów Wojennych 12 rozpocznie się I ustny przetarg na sprzedaż lokalu użytkowego nr I wraz z oddaniem w wieczyste użytkowanie ułamkowej części gruntu położonego w Gliwicach przy ulicy **Strzelców Bytomskich 19** (parter);

► **17 kwietnia 2009 r. o godz. 11.30** w Zakładzie Gospodarki Mieszkaniowej przy Placu Inwalidów Wojennych 12 rozpocznie się I ustny przetarg na sprzedaż lokalu użytkowego nr I wraz z oddaniem w wieczyste użytkowanie ułamkowej części gruntu położonego w Gliwicach przy ulicy **Zwycięstwa 3** (parter).

**Szczegóły na stronie internetowej [www.um.gliwice.pl](http://www.um.gliwice.pl)  
w dziale Ogłoszenia i komunikaty**

Zgodnie z art. 35 ust. 1 ustawy z 21 sierpnia 1997 r. o gospodarce nieruchomościami (tekst jednolity Dz. U. z 2004 r. nr 261, poz. 2603 z późn. zm.)



### PREZYDENT MIASTA GLIWICE informuje,

**że w siedzibie Urzędu Miejskiego w Gliwicach, na parterze budynku przy ul. Zwycięstwa 21 zostały podane do publicznej wiadomości wykazy zawierające nieruchomości:**

przeznaczone do czasowego wydzierżawienia, stanowiące własność miasta Gliwice:

- nr 7/2009 do 26 lutego 2009 r.,
- nr 8/2009 do 2 marca 2009 r.;

przeznaczone do wydzierżawienia, stanowiące własność Skarbu Państwa:

- nr 1/SP/2009 do 26 lutego 2009 r.;

przeznaczone do zbycia w drodze bezprzetargowej, stanowiące własność Skarbu Państwa:

- nr 2/SP/2009 do 23 lutego 2009 r.

Pełna treść dostępna jest na stronie [www.um.gliwice.pl](http://www.um.gliwice.pl).



### OGŁOSZENIE PREZYDENTA MIASTA GLIWICE

**wykonujący zadania z zakresu administracji rządowej jako organ właściwy do gospodarowania nieruchomościami Skarbu Państwa ogłasza**

**13 marca 2008 r. o godz. 11.00 w sali 136 w Urzędzie Miejskim w Gliwicach przy ul. Zwycięstwa 21 rozpocznie się I ustny przetarg nieograniczony na zbycie prawa własności zabudowanej nieruchomości stanowiącej własność Skarbu Państwa, położonej w Gliwicach przy ul. Kazimierza Wielkiego 2a, oznaczonej jako działka nr 1361 o pow. 4010 m<sup>2</sup>, obręb Nowe Miasto, dla której prowadzona jest w Sądzie Rejonowym w Gliwicach księga wieczysta nr KW GL1G/00069932/0. Nieruchomość jest wolna od obciążeń.**

**Cena wywoławcza nieruchomości:** 1 200 276 zł

**Wadium:** 120 030 zł

**Minimalne postąpienie:** 12 010 zł

Przedmiotowa nieruchomość zgodnie z zarządzeniem nr PM-2915/08 prezydenta miasta Gliwice wykonującego zadania z zakresu administracji rządowej z 28 października 2008 r. oraz wykazem nr 11/SP/08 stanowiącym załącznik do niniejszego zarządzenia przeznaczona została do zbycia na podstawie art. 37 ust. 1 ustawy z 21 sierpnia 1997 r. o gospodarce nieruchomościami (Dz. U. nr 261 z 2004 r. poz. 2603 z późn. zm.) w trybie ustnego przetargu nieograniczonego.

**Opis nieruchomości:** Nieruchomość położona w Gliwicach przy ul. Kazimierza Wielkiego 2a, oznaczona jako działka nr 1361 o pow. 4010 m<sup>2</sup>, obr. Nowe Miasto, dla której prowadzona jest w Sądzie Rejonowym w Gliwicach księga wieczysta nr KW GL1G/00069932/0, zabudowana jest dwoma budynkami niemieszkalnymi w bardzo złym stanie technicznym oraz budynkiem garażowym.

**Ukształtowanie:** teren płaski, kształt działki regularny zbliżony do prostokąta, dogodny do zabudowy. Na nieruchomości znajduje się sieć wodno-kanalizacyjna, elektryczna. W ulicy znajduje się sieć gazowa. W otoczeniu nieruchomości znajduje się miejski skwer, zabudowa mieszkaniowa niskiej, średniej i wysokiej intensywności zabudowy, szpital wojskowy oraz zabudowa mieszkaniowa typu lofty. Zgodnie z zapisami miejscowego planu zagospodarowania przestrzennego miasta Gliwice przedmiotowa nieruchomość położona jest w obszarze: strefa 38 MW tereny mieszkaniowo-usługowe o wysokiej intensywności zabudowy.

**Udział w przetargu mogą brać** osoby fizyczne lub prawne, które wniosą określone w niniejszym ogłoszeniu wadium do **9 marca 2009 r.:**

- w pieniądzu na konto Urzędu Miejskiego w Gliwicach – ING Bank Śląski SA, 42 1050 1230 1000 0022 7701 5257,
- wekslu lub gwarancji bankowej – do zdeponowania w kasie tegoż urzędu na IV piętrze.

O możliwości uczestnictwa w przetargu decyduje data wniesienia wadium w wyżej wybranej formie. W przypadku wpłaty wadium w pieniądzu decyduje data wpływu na wyżej wymienione konto Urzędu Miejskiego w Gliwicach.

Prosimy o dostarczenie dowodu wniesienia wadium (lub jego kserokopii) na stanowisko ds. zamówień publicznych w Biurze Obsługi Interesantów Urzędu Miejskiego w Gliwicach do **9 marca 2009 r. do godz. 16.00.**

**Wniesione wadium:**

- w pieniądzu przez uczestnika, który wygrał przetarg, zalicza się na poczet ceny nabycia nieruchomości, natomiast wniesione przez uczestnika przetargu, który przetarg wygrał, w innej formie niż w pieniądzu podlega zwrotowi niezwłocznie po wpłaceniu kwoty równej cenie nabycia nieruchomości;
- zwrotowi pozostałym uczestnikom przetargu, którzy przetargu nie wygrają,
- przypadkowi, jeżeli osoba, która wygra przetarg, uchyli się od zawarcia umowy nabycia w wyznaczonym terminie.

Osoby legitymujące się potwierdzonymi uprawnieniami do rekompensaty z tytułu pozostawienia nieruchomości poza obecnymi granicami Rzeczypospolitej Polskiej zwalnia się z obowiązku wniesienia wadium w wyznaczonym wyżej terminie, do wysokości kwoty nieprzekraczającej wysokości potwierdzonego prawa do rekompensaty (art. 14 ust. 4 ustawy z 8 lipca 2005 r. o realizacji prawa do rekompensaty z tytułu pozostawienia nieruchomości poza obecnymi granicami Rzeczypospolitej Polskiej – Dz. U. nr 169 z 2005 r. poz. 1418 z późn. zm.), jeżeli zgłoszą chęć uczestnictwa w przetargu i przedstawią oryginalne zaświadczenia lub decyzji potwierdzające prawo do zaliczenia wartości nieruchomości pozostawionych poza obecnymi granicami państwa polskiego oraz złożą pisemne zobowiązanie do uiszczenia kwoty równej wyso-kości ustalonego wadium w razie uchylenia się od zawarcia umowy, do dnia upływu terminu wpłaty wadium, tj. do **9 marca 2009 r.**

Wyżej wymienione osoby powinny być ujawnione w wojewódzkim rejestrze osób uprawnionych do rekompensaty z tytułu pozostawienia nieruchomości poza obecnymi granicami Rzeczypospolitej Polskiej, z określeniem wybranej formy realizacji prawa do rekompensaty i posiadając stosowną adnotację na decyzji lub zaświadczeniu o wybranej formie oraz wysokości rekompensaty (art. 7 ust. 3 i 4 ww. ustawy).

Osoby fizyczne biorące udział w przetargu winny wylegitymować się dowodem tożsamości, a przedstawiciele osób prawnych odpowiedni dokument, upoważniający ich do składania oświadczeń woli w imieniu tych podmiotów, np. odpis z KRS.

W sprawie dopuszczalnych form pełnomocnictw do udziału w przetargu należy kontaktować się z Biurem Obsługi Interesantów – stanowisko ds. zamówień publicznych.

Osoba, która wygra przetarg zobowiązana będzie do poniesienia kosztów notarialnych i sądowych związanych z nabyciem nieruchomości oraz do uiszczenia podatku od nieruchomości.

Wszelkie prawa i obowiązki związane z nieruchomością przejmują nabywca z chwilą zawarcia aktu notarialnego.

Dodatkowych informacji na temat warunków przetargu udziela stanowisko ds. zamówień publicznych i przetargów w Biurze Obsługi Interesantów – tel. 032-239-12-56.

Prezydent miasta Gliwice wykonujący zadania z zakresu administracji rządowej jako organ właściwy do gospodarowania nieruchomościami Skarbu Państwa zastrzega sobie prawo odwołania przetargu zgodnie z ustawą z 21 sierpnia 1997 r. o gospodarce nieruchomościami.



### OGŁOSZENIE PREZYDENTA MIASTA GLIWICE

**6 kwietnia 2009 r. o godzinie 13.00 rozpocznie się I ustny przetarg nieograniczony na zbycie (na własność) nieruchomości niezabudowanej położonej w Gliwicach na wschód od ul. Rybnickiej: działka nr 36, obręb Bojków, o pow. 7815 m<sup>2</sup>, zapisana w KW 39687, użytek RIIIb, RIVa.**

**Cena wywoławcza działki (netto):** 2 932 809,35 zł

**Wadium:** 295 000,00 zł

**Minimalne postąpienie:** 29 400,00 zł

**Wycytowana kwota zostanie opodatkowana 22% podatkiem VAT zgodnie z ustawą z 11 marca 2004 r. o podatku od towarów i usług.**

Działka nr 36 została przeznaczona do zbycia w drodze przetargu nieograniczonego zgodnie z zarządzeniem prezydenta miasta Gliwice nr PM 2766/08 z 6 października 2008 r.

Przedmiotowa działka położona jest w Gliwicach na wschód od ul. Rybnickiej. Nieruchomość znajduje się w niewielkiej odległości od ul. Rybnickiej, z której jest możliwość wjazdu na autostradę A4. W pobliżu wskazanej działki powstanie kompleks handlowo-usługowy „Auchan Polska”. Planowana jest przebudowa układu komunikacyjnego w rejonie ulic Rybnickiej – Knurowskiej łącząca wskazany teren z drogą dojazdową oznaczoną jako O1-D1/1. Na rzecz każdorazowych właścicieli działki 36 ustanowiona jest nieodpłatna i nieograniczona w czasie służebność drogi dojazdowej od torów kolejowych przez działkę nr 1595. Kształt działki jest regularny, zbliżony do prostokąta, teren płaski.

Działka nie posiada uzbrojenia. Zgodnie z miejscowym planem zagospodarowania przestrzennego miasta Gliwice, zatwierdzonym uchwałą nr XLVI/733/98 Rady Miejskiej w Gliwicach z 18 czerwca 1998 r. działka nr 36 położona jest na terenie:

**PWSK**, co oznacza tereny komercyjne.

**Udział w przetargu mogą brać** osoby fizyczne lub prawne, które złożą w określonym terminie, tj. do **1 kwietnia 2009 r.** wadium w: pieniądzu na konto Urzędu Miejskiego w Gliwicach – ING Bank Śląski SA, nr 42 1050 1230 1000 0022 7701 5257 – wekslu lub gwarancji bankowej – do zdeponowania w kasie urzędu, IV piętro. O możliwości uczestnictwa w przetargu decyduje data wpływu wadium na konto urzędu. Prosimy o dostarczenie dowodu wpłaty wadium (lub jego kserokopii) na stanowisko ds. zamówień publicznych w Biurze Obsługi Interesantów Urzędu Miejskiego w Gliwicach do **1 kwietnia 2009 r. do godz. 16.00.**

Po przetargu wadium zwracane jest bezwzględnie na konto wpłacającego bez możliwości przeksięgowania na inny przetarg.

Osoby fizyczne biorące udział w przetargu winny mieć ze sobą dowód tożsamości, a przedstawiciele osób prawnych odpowiedni dokument, upoważniający ich do składania oświadczeń woli w imieniu tych osób. W sprawie dopuszczalnych form pełnomocnictw do udziału w przetargu należy kontaktować się z Biurem Obsługi Interesanta (stanowisko ds. zamówień publicznych).

**Wpłacone wadium podlega:**

- zaliczeniu na poczet ceny nieruchomości zaoferowanej przez oferenta, który wygra przetarg;
- zwrotowi pozostałym oferentom, którzy przetargu nie wygrają;
- przypadkowi, jeżeli osoba, która wygra przetarg, uchyli się od zawarcia umowy notarialnej w wyznaczonym terminie.

Osoba, która wygra przetarg, zobowiązana będzie do poniesienia kosztów notarialnych i sądowych związanych z nabyciem nieruchomości.

Dodatkowych informacji na temat warunków przetargu udziela Biuro Obsługi Interesantów, stanowisko ds. zamówień publicznych i przetargów, tel. 032-239-12-56.

Prezydent miasta zastrzega sobie prawo odwołania przetargu zgodnie z ustawą z 21 lipca 1997 r. o gospodarce nieruchomościami.



### OGŁOSZENIE PREZYDENTA MIASTA GLIWICE

**19 marca 2009 r. o godz. 11.00 w Zakładzie Gospodarki Mieszkaniowej przy Placu Inwalidów Wojennych 12 rozpocznie się II ustny nieograniczony przetarg na sprzedaż lokalu mieszkalnego nr 1 wraz z oddaniem w wieczyste użytkowanie ułamkowej części gruntu położonego w Gliwicach przy ulicy Dolnych Wałów 17 – ściśle centrum miasta.**

**Lokal mieszkalny nr 1 o powierzchni 122,81 m<sup>2</sup> położony jest na parterze, składa się z 4 pokoi, 3 przedpokoi, kuchni, komórki, wc i łazienki oraz piwnicy o powierzchni 4,90 m<sup>2</sup>. Lokal mieści się w budynku składającym się z 19 lokali mieszkalnych, 1 lokalu użytkowego i 7 garaży, położonym na działkach nr 661, 662, obręb Stare Miasto, o pow. 1446 m<sup>2</sup>, zapisanym w KW GL1G/00032576/8. Z prawem własności lokalu związany jest udział 81/1000 w częściach wspólnych. Nieruchomość jest wolna od obciążeń. W nieruchomości funkcjonuje wspólnota mieszkaniowa.**

**Cena wywoławcza nieruchomości:** 230 400 zł, w tym:

cena wywoławcza gruntu: 6419,75 zł + 22% VAT, tj. 7832,10 zł

**Wadium:** 23 100,00 zł

**Minimalne postąpienie:** 2310,00 zł

**Opłaty roczne za użytkowanie wieczyste gruntu zostaną ustalone w wysokości 1% wycytowanej wartości udziału, podwyższone o 22% podatek VAT.**

**Udział w przetargach mogą brać** osoby fizyczne lub prawne, które wpłacą określone w niniejszym ogłoszeniu wadium na konto Zakładu Gospodarki Mieszkaniowej w Gliwicach – ING Bank Śląski SA, nr 24 1050 1298 1000 0022 7947 4098 – i dostarczą dowód wpłaty wadium (lub jego kserokopię) do biura podawczego Zakładu Gospodarki Mieszkaniowej w Gliwicach do **16 marca 2009 r. do godz. 15.00.** Osoby fizyczne biorące udział w przetargu winny mieć ze sobą dowód tożsamości, a przedstawiciele osób prawnych odpowiedni dokument, upoważniający ich do składania oświadczeń woli w imieniu tych osób, w formie aktu notarialnego.

**Wpłacone wadium podlega:**

- zaliczeniu na poczet ceny lokalu zaoferowanej przez oferenta, który wygra przetarg;
- zwrotowi pozostałym oferentom, którzy przetargu nie wygrają;
- przypadkowi, jeżeli osoba, która wygra przetarg, uchyli się od zawarcia umowy notarialnej w wyznaczonym terminie.

**Nieruchomość zostanie udostępniona w celu oględzin 6 marca 2009 r. w godzinach od 12.00 do 12.30.**

**Osoba, która wygra przetarg, zobowiązana będzie do:**

- zawarcia notarialnej umowy sprzedaży lokalu w terminie 30 dni od daty przetargu;
- poniesienia kosztów notarialnych i sądowych związanych z nabyciem nieruchomości lokalowej.

Ogłoszenie, rzut lokalu i fotografie umieszczone są na stronie internetowej Zakładu Gospodarki Mieszkaniowej – [www.zgm-gliwice.pl](http://www.zgm-gliwice.pl). Dodatkowych informacji na temat warunków przetargu udziela Zakład Gospodarki Mieszkaniowej, tel. 032-239-12-74, wew. 103.

**Wydawca:** Wydział Kultury i Promocji Miasta, Urząd Miejski w Gliwicach, ul. Zwycięstwa 21, 44-100 Gliwice, tel. 032-238-54-09, faks: 032-231-99-01, [www.um.gliwice.pl](http://www.um.gliwice.pl), e-mail: [kp@um.gliwice.pl](mailto:kp@um.gliwice.pl).

**Redaguje zespół:** Małgorzata Kazeł-Baranowska (skład i grafika), Monika Grzczyńska (dyskrypcja), tel. 032-238-54-10, e-mail: [grzczyńska\\_m@um.gliwice.pl](mailto:grzczyńska_m@um.gliwice.pl), Marek Jarzębowski (redaktor naczelny), tel. 032-239-12-89, e-mail: [rzecznik@um.gliwice.pl](mailto:rzecznik@um.gliwice.pl), Katarzyna Kozub-Kulik (publicystyka), Maja Lamorska (dyskrypcja, koordynacja korespondencji), Joanna Lenczowska (sekretarz redakcji), tel. 032-238-54-09, e-mail: [lenczowska\\_j@um.gliwice.pl](mailto:lenczowska_j@um.gliwice.pl), Zbigniew Lubowski (publicystyka), Bogusława Masternak (publicystyka), Anna Zygmantowska (ogłoszenia), 032-231-30-44, e-mail: [ogloszenia@um.gliwice.pl](mailto:ogloszenia@um.gliwice.pl).

**Nakład:** 25 000 egzemplarzy. **Druk:** AGORA POLIGRAFIA, Tychy

Redakcja zastrzega sobie prawo skracania i adiustacji językowo-stylistycznej nadsyłanych materiałów. Nie zwracamy tekstów, które nie były zamówione.

**MIEJSKI SERWIS  
INFORMACYJNY  
GLIWICE**





# Odnowili zabytki

Zakończyło się odnawianie ponad dwustu zabytków należących do zbiorów gliwickiego Muzeum. Projekt uzyskał wsparcie Ministerstwa Kultury i Dziedzictwa Narodowego, które przeznaczyło na ten cel 50 tys. zł. Przedsięwzięcie kosztowało w sumie 100 tys. zł.

Wśród odrestaurowanych obiektów znalazły się eksponaty archeologiczne, etnograficzne, historyczne oraz elementy sztuki i rzemiosła artystycznego.



– Konserwacja miała na celu powstrzymanie procesów niszczenia zabytków. Przeprowadzona rekonstrukcja przywróciła im walory estetyczno-ekspozycyjne. Dzięki niej eksponaty o dużej wartości historycznej i kulturowej pozostaną w dobrym stanie i przetrwają dla przyszłych pokoleń – informuje Dział Upowszechniania Muzeum w Gliwicach.

Odnowieniem gliwickich zabytków zajęli się konserwatorzy z Krakowa, Częstochowy i Torunia. Specjaliści z Pracowni Konserwacji Tkanin Zabytkowych na Wawelu zadbali m.in. o jedwabny sztandar „Towarzystwa Mężów Katolickich w Szobiszowicach” (chorągiew wykonana w latach 1879-1914 to jeden z najcenniejszych obiektów w zbiorach gliwickiego Muzeum). Specjaliści odrestaurowali także grafikę z widokiem kościoła pw. Wszystkich Świętych, pochodzącą z okresu dwudziestolecia międzywojennego. Efekt ich prac będzie można zobaczyć na specjalnej wystawie

podczas majowej Nocy Muzeów. – Natomiast już teraz w Pokoju Pana Domu w Willi Caro zobaczyć można pochodzącą z Włoch XVII-wieczną drewnianą skrzynię na ubrania i przedmioty codziennego użytku oraz kufer na kółkach z przełomu XVIII i XIX wieku. Część odre-



staowanych zabytków będzie także eksponowana na przełomie lutego i marca na wystawie stałej w Zamku Piastowskim – zachęcają gliwiczcy muzealnicy. (bom)



fot. W. Turkowski



## Gliwicki Teatr Muzyczny

ul. Nowy Świat 55/57

tel. 032-232-11-01, 032-230-67-18, [www.teatr.gliwice.pl](http://www.teatr.gliwice.pl)

- 21 lutego: „Orfeusz w piekle” (18.30)
- 22 lutego: „Orfeusz w piekle” (18.00)
- 24 lutego: „Orfeusz w piekle” (18.30)
- 27 i 28 lutego: „Anna Karenina” (18.00)

## Kino Amok



ul. Prymasa Stefana Wyszyńskiego 5,  
tel. 032-231-56-99, [www.amok.gliwice.pl](http://www.amok.gliwice.pl)

- 19 lutego: „Drzazgi” (16.00, 20.15), „Gomorra” (18.00)
- 20 – 25 lutego: „Hanami – Kwiat wiśni” (16.00, 20.00), „Drzazgi” (18.00)
- 26 lutego: „Hanami – Kwiat wiśni” (16.00), „Drzazgi” (18.00), DKF.doc – „Co kupiłby Jezus?” (20.00)

### MŁODZIEŻOWA AKADEMIA FILMOWA

zgłoszenia od nauczycieli i opiekunów szkolnych grup są przyjmowane pod numerem telefonu 032-238-25-01

- 25 lutego: SZKOŁY GIMNAZJALNE – wykład „Dorośle problemy nastoletników” – część II. Chłopcy. Segregacje środowiskowe. Miasto jako szkoła przetrwania dla nastoletnich wojowników” + film „Twardziel”
- 27 lutego: SZKOŁY PONADGIMNAZJALNE – wykład „Mitologie miasta w kinie. Superherosi kultury masowej” + film „Mroczny rycerz”
- 5 marca: SZKOŁY PODSTAWOWE (klasy V/VI) – wykład „Charles Dickens jako dziecięcy autor filmowy. Adaptacje. Budowanie klimatu” + film „Oliver Twist”

## Cinema City

ul. Lipowa 3 (centrum handlowe FORUM)  
tel. 032-335-77-77, repertuar: [www.cinema-city.pl](http://www.cinema-city.pl)

## Palmiarnia Miejska

ul. Fredry 6 – Park Chopina, tel. 032-231-32-39

ZWIEDZANIE: od wtorku do piątku – od 9.00 do 18.00 (kasa czynna do 17.00)  
sobota, niedziela – od 10.00 do 18.00 (kasa czynna do 17.00)  
w poniedziałki – Palmiarnia nieczynna

## Muzeum w Gliwicach



[www.muzeum.gliwice.pl](http://www.muzeum.gliwice.pl)

### WILLA CARO

ul. Dolnych Wałów 8a, tel. 032-231-08-54

Zwiedzanie: wtorek, czwartek – od 11.00 do 18.00, środa, piątek – od 9.00 do 15.00, sobota, niedziela – od 10.00 do 15.00. **Wstęp w czwartki bezpłatny!**

#### Wystawy stałe:

- „Dziewiętnastowieczne wnętrza mieszkalne willi górnośląskich przemysłowców”
- „Mody i fascynacje. Prezentacja polskiej współczesnej biżuterii srebrnej ze zbiorów Muzeum w Gliwicach”

#### Uniwersytet dla Wszystkich

- 19 lutego, godz. 17.00 – „Barcelona – architektura metropolii od antyku po współczesność” – dr inż. arch. Ryszard Nakonieczny (Politechnika Śląska)
- 26 lutego, godz. 17.00 – „Bytom – Zabrze – Ruda Śląska oczami studentów i dydaktyków Wydziału Architektury w Gliwicach” – dr inż. arch. Tomasz Wagner (Politechnika Śląska)

### ZAMEK PIASTOWSKI

ul. Pod Murami 2, tel. 032-231-44-94

Zwiedzanie: wtorek, czwartek – od 11.00 do 18.00, środa, piątek – od 9.00 do 15.00, sobota, niedziela i święta – od 10.00 do 15.00. **Wstęp bezpłatny!**

#### Wystawa stała:

- „Gliwice – miasto wielu kultur. Historia Gliwic i pradzieje Ziemi Gliwickiej”

Centrum Informacji Kulturalnej i Edukacji Regionalnej – czynne codziennie w godz. 10.00 – 18.00, tel. 032-231-44-94

### ODDZIAŁ ODLEWNICTWA ARTYSTYCZNEGO

ul. Robotnicza 2, tel. 032-338-15-81

Zwiedzanie: od wtorku do piątku – od 9.00 do 15.00, sobota, niedziela – od 10.00 do 15.00. **Wstęp w czwartki bezpłatny!**

#### Wystawa stała:

- „Od Huty Gliwickiej do Gliwickich Zakładów Urządzeń Technicznych”

### Muzeum Historii Radia i Sztuki Mediów

#### RADIOSTACJA GLIWICE

ul. Tarnogórska 129, tel. 032-300-04-04, 0693-131-292 – rezerwacja telefoniczna, [www.radiostacjagliwicka.republika.pl](http://www.radiostacjagliwicka.republika.pl)

Zwiedzanie: wtorek, środa, piątek, sobota – od 9.00 do 15.00, czwartek – od 9.00 do 17.00

#### Wystawa stała:

- „Z myślą o przyszłości...”



fot. W. Baran

## Lalki, moje lalki

Galeria „Miniatura” w Klubie Garnizonowym (ul. Mieszka I nr 26) zaprasza do oglądania wystawy zatytułowanej „Lalki, moje lalki”. To już 40 ekspozycja z cyklu „Z Szufłady Kolekcjonera XL”. Wcześniej prezentowane były zbiory muszli, figurek z brązu, temperówek do ołówek czy ilustracji do dzieł literackich na kartach pocztowych. Tym razem w galerii zobaczyć można kolekcję 90 lalek pani Franciszki M. i jej wnuczek. Obok współczesnych Barbie znalazły się tam porcelanowe lalki w różnorodnych strojach. – Uwagę zwraca staranność wykonania poszczególnych elementów kreacji: kapeluszy czy bucików. Ozdobne koronki i kwiaty sprawiają, że lalki wyglądają jak małe dzieła sztuki – zachęcają organizatorzy. Niektóre eksponaty mają prawie sto lat, jak figurka pierrot grającego na fujarce (z 1911 r.). Kolekcję uzupełniają akcesoria dla lalek: wózek, karoca czy rower. Ekspozycja będzie czynna do 2 marca, od poniedziałku do piątku w godzinach od 8.00 do 18.00. (bom)

